
Deiliskráning í landi Skútustaða



Stefán Ólafsson

Fornleifastofnun Íslands ses

FS856-21281

Reykjavík 2021





© Fornleifastofnun Íslands ses

Bárugötu 3

101 Reykjavík

Sími: 551-1033

Fax: 551-1047

Veffang: fsi@fornleif.is

Efnisyfirlit

Yfirlitskort	4-5
Túnakort Skútustaða	6
Inngangur	7
Saga fornleifaskráningar og löggjöf	7
Aðferðir við fornleifaskráningu	8
Fornleifaskrá	11
Mannvistarleifar sem eru ekki fornleifar	29
Hlestu niðurstöður	30
Heimildaskrá	32

Samantekt

Um mitt sumar 2021 var farið þess á leit við Fornleifastofnun Íslands ses að hún ynni deiliskráningu fornminja fyrir Skútustaðahrepp á deiliskipulagsreit innan jarðarinnar Skútustaða. Deiliskipulagsreiturinn er 11,9 ha að stærð og er heimatún Skútustaða innan skipulagsmarka en þar hefur verið samfelld búseta allt frá landnámi. Innan deiliskráningarsvæðisins voru skráðar 36 fornleifar, þar á meðal er bæjarhóll, staðsetning tveggja kirkna, tveggja kirkjugarða og þinghúss. Til stendur að auka framboð á byggingalóðum innan deiliskipulagssvæðisins, breyting á núverandi byggingum og lagning á ýmis konar veitum.

Lykilorð

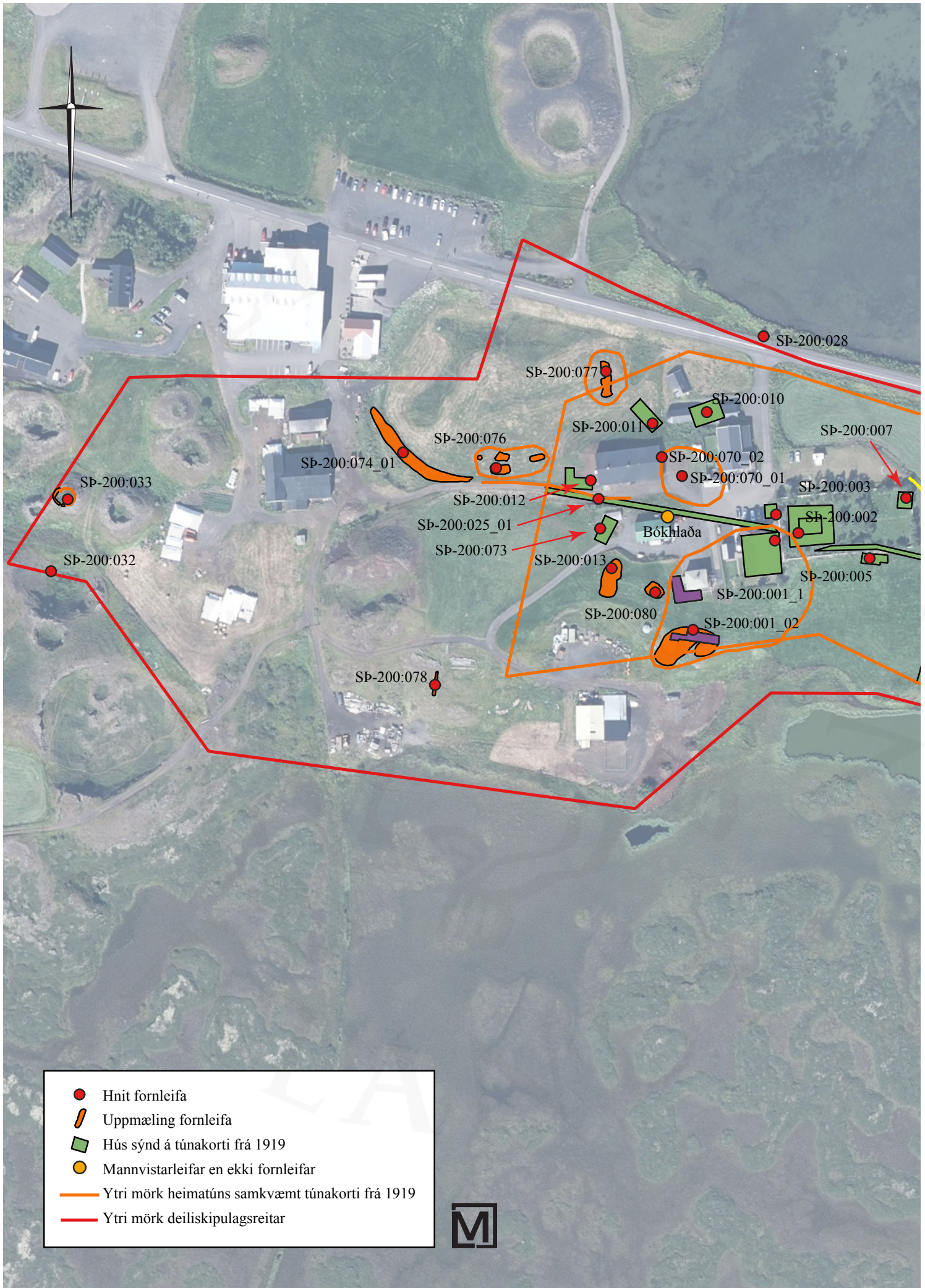
Fornleifaskráning, deiliskráningarsvæði, heimatún, Stútustaður, Skjólbrekka, Skútustaðahreppur, Mývatnssveit

Summary

In the mid summer of 2021, the municipality of Skútustaðahreppur requested that The Institute of Archaeology, Iceland (Fornleifastofnun Íslands ses) would carry out a detailed survey in a divisional planning area of 11.9 ha in size. Within the planning area is a home field of continues occupation since the settlement period. 36 archaeological sites were recorded within the planning area, for example a farm mound, two churches and two churchyards and a community house for official gatherings.

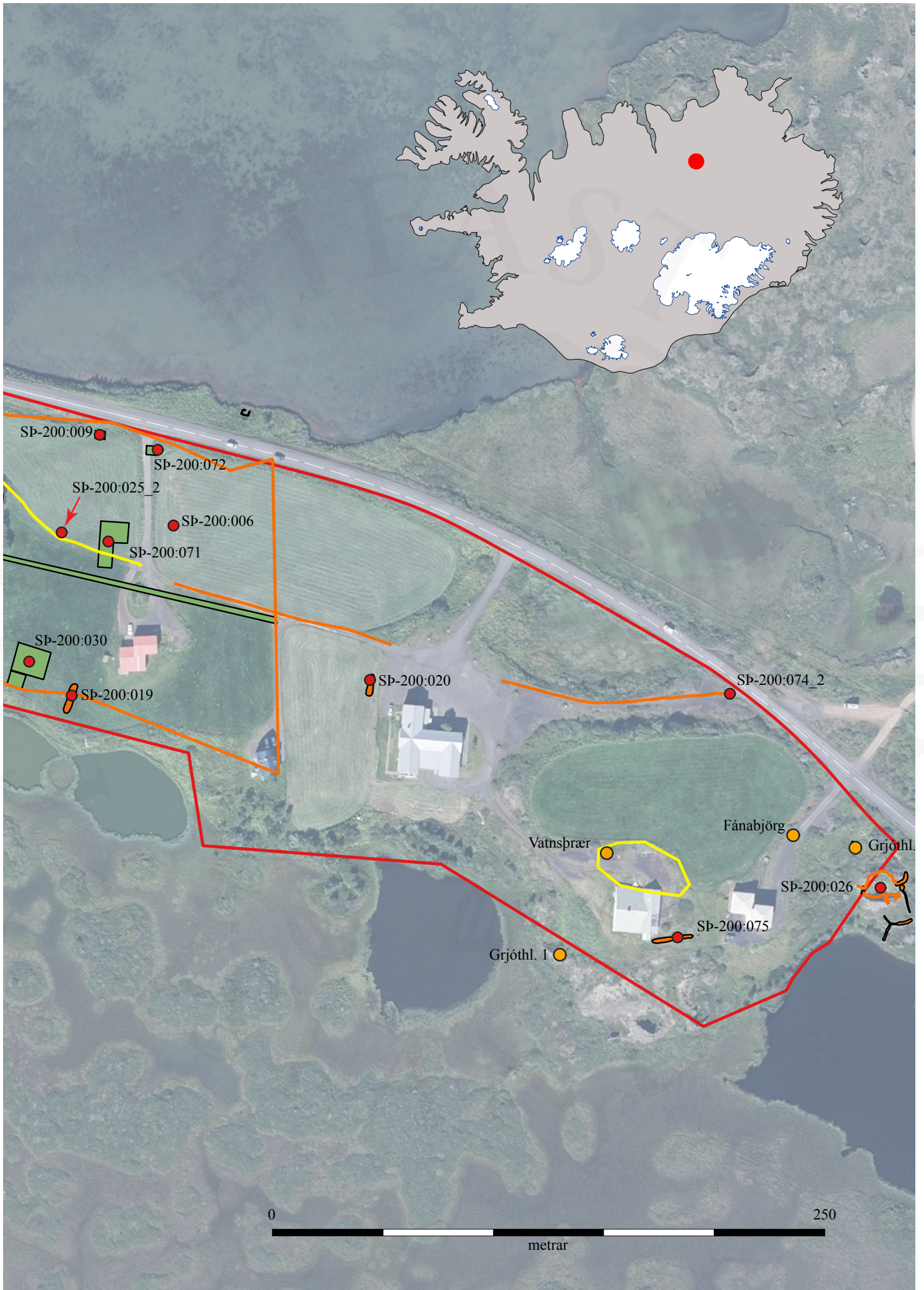
Keywords

Detaild survey, home field, Skútustaðir, Skjólbrekka, Skútustaðahreppur, Mývatnssveit



- Hnit fornleifa
- Uppmæling fornleifa
- Hús sýnd á túnakorti frá 1919
- Mannvistarleifar en ekki fornleifar
- Ytri mörk heimatúns samkvæmt túnakorti frá 1919
- Ytri mörk deiliskipulagsreitar



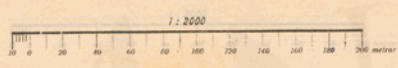


Uppdráttur
 af túni á *Skútustöðum* í Skútustaða-
 hreppi í S.-Þingeyjarsýslu



- Þýðing merkja:*
- Tún
 - Sæðreitir . . .
 - Bæjarhús . . .
 - Útihús
 - Dagir
 - Girðingar . . .
 - Mo
 - Nýsi

Stærðir:
 Tún ha. 3,9
 Sjött af túni 2/10
 Sæðreitir 100. □ metr.



Malt 2/5 1919
Pállur Jónsson

Akureyri, Prentaustofu Óðis Björnssonar, 1909.

Túnakort Skútustaða frá 1919. Neðst á kortinu er skali en við nánari athugun reyndist hann ekki réttur.

Inngangur

Um mitt sumar 2021 hafði Atli Steinn Sveinbjörnsson skipulagsfulltrú Skútustaðahrepps samband við Fornleifastofnun Íslands ses og fór þess á leit að stofnunin ynni deiliskráningu fornminja fyrir sveitarfélagið á deiliskipulagsreit innan jarðarinnar Skútustaða. Til stendur að auka framboð á byggingalóðum innan deiliskipulagssvæðisins, breytingu á núverandi byggingum og lagningu á ýmiss konar veitum.¹ Deiliskipulagsreiturinn er 11,9 ha að stærð og afmarkast af gígasvæði sem nefnist Borgir til vesturs, Þjóðvegi 848 til norðurs, Dagmálatjörn til austurs og Boðatjarnar til suðurs (afmörkun svæðisins má sjá innan rauðrar línu á yfirlitskorti á bls. 4-5). Innan úttektarsvæðisins er hæðótt menningarlandslag sem mótast hefur að samfelldri búsetu allt frá landnámi, enda er heimatún Skútustaða innan skipulagsmarka og er dreifing minja hvergi eins þétt og innan heimatúna gömlu lögbýlisjarðanna.

Á árunum 1996-2000 vann Fornleifastofnun Íslands ses aðalskráningu fornleifa í Skútustaðahreppi og byggir núverandi deiliskráning á þeirri vinnu. Við deiliskráningu 2021 var hins vegar í fyrsta sinn gengið kerfisbundið um allan skipulagsreitinn í leit að áður óþekktum fornleifum og hafa allar sýnilegar minjar innan skipulagsmarka auk þess verið mældar upp. Vettvangsvinna var unnin af Stefáni Ólafssyni síðla ágústmánuðar 2021 og sá hann einnig um úrvinnslu og skýrslugerð.

Uppbygging skýrslunnar er með svipuðum hætti og aðrar skýrslur Fornleifastofnunar Íslands þar sem að á eftir köflum um sögu fornleifaskráningar og aðferðir, kemur sjálf fornleifaskráin með uppmælingum og ljósmyndum. Þar er fjallað um allar þær fornleifar sem skráðar voru innan deiliskipulagssvæðisins og í kjölfarið fylgir kaflir þar sem helstu niðurstöður eru dregnar saman.

2. Saga fornleifaskráningar og löggjöf

Hátt á aðra öld er liðið síðan skráning fornleifa hófst á Íslandi en þó er enn langt í land að til sé heildstæð skrá um fornleifar á Íslandi. Á síðustu áratugum 19. aldar voru margir minjastaðir kannaðir á vegum Hins íslenska fornleifafélags, einkum staðir sem á einn eða annan hátt tengdust fornsögum og sögu Þjóðveldisins. Eftir aldamótin 1900 dró úr fornleifakönnun á vegum félagsins og var þráðurinn ekki tekinn upp að nýju fyrr en um og eftir 1980.

Skoðanir manna á því hvað teljast fornleifar hafa breyst mikið á þessum tíma. Byggingar sem voru hversdagslegar fyrir hundrað árum eru nú orðnar minjar um horfna lífshætti. Skilningur hefur vaknað á nauðsyn þess að skrá upplýsingar um slíkar minjar og vernda þær fáu sem eftir eru fyrir komandi kynslóðir. Nauðsynlegra upplýsinga um gerð og ástand fornleifa er aðeins hægt að afla með vettvangsathugun, og við það er venjulega átt með hugtakinu fornleifaskráning (ýmist aðal- eða deiliskráning). Til þess að vettvangsathugun komi að fullu gagni verður þó fyrst að taka saman ýmsar upplýsingar, bæði skriflegar og munnlegar, sem vísa á minjastaði og geta gefið vísbendingar um hlutverk mannvirkjaleifanna (svæðisskráning).

Á undanförunum árum hafa verið gerðar breytingar á löggjöf um verndun fornleifa og hefur eftirlit með framkvæmd laganna verið aukið. Samkvæmt 3. grein laga um menningarminjar (nr. 80, 2012), eru allar fornleifar á Íslandi friðhelgar: „Fornleifum, [...] jafnt þeim sem eru friðlýstar sem þjóðminjar og þeim sem njóta friðunar í krafti aldurs, má enginn, hvorki landeigandi, ábúandi, framkvæmdaraðili né nokkur annar, spilla, granda eða breyta, hylja, laga, aflaga eða flytja úr stað [...]“. Er þessi fornleifakönnun í anda markmiða sem sett hafa verið með þessari löggjöf. Mat á áhrifum framkvæmda á fornleifar gerir kröfur

1 Breyting á aðalskipulagi Skútustaðahrepps og Deiliskipulag Skjólbrekku við Skútustaði, bls 2

um fjölþætta athugun á heimildum og vettvangsrannsókn, enda er skilgreining á fornleifum í þjóðminjalögum víðtæk. Fornleifar teljast hvers kyns mannvistarleifar, á landi, í jörðu, í jökli, sjó eða vatni, sem menn hafa gert eða mannaverk eru á og eru 100 ára og eldri, svo sem:

- a. búsetulandslag, skrúðgarðar og kirkjugarðar, byggðaleifar, bæjarstæði og bæjarleifar ásamt tilheyrandi leifum mannvirkja og öskuhauga, húsaleifar hvers kyns, svo sem leifar kirkna, bæn húsa, klaustra, þingstaða og búða, leifar af verbúðum, naustum og verslunarstöðum og byggðaleifar í hellum og skútum, b. vinnustaðir þar sem aflað var fanga, svo sem leifar af seljum, verstöðvum, bólum, mógröfum, kolagröfum og rauðablæstri,
- c. tún- og akurgerði, leifar rétta, áveitumannvirki og aðrar ræktunarmínjar, svo og leifar eftir veiðar til sjávar og sveita,
- d. vegir og götur, leifar af stíflum, leifar af brúm og öðrum samgöngumannvirkjum, vöð, varir, leifar hafnarmannvirkja og bátalægi, slippir, ferjustaðir, kláfar, vörður og önnur vega- og siglingamerki ásamt kennileitum þeirra,
- e. virki og skansar og leifar af öðrum varnarmannvirkjum, 8
- f. þingstaðir, meintir hörgar, hof og vé, brunnar, uppsprettur, álagablettir og aðrir staðir og kennileiti sem tengjast síðum, venjum, þjóðtrú eða þjóðsagnahefð,
- g. áletranir, myndir eða önnur verksummerki af manna völdum í hellum eða skútum, á klettum, klöppum eða jarðföstum steinum og minningarmörk í kirkjugörðum,
- h. haugar, dysjar og aðrir greftrunarstaðir úr heiðnum eða kristnum sið, i. skipsflök eða hlutar þeirra.

Minjar 100 ára og eldri teljast til fornleifa, en heimilt er þó að friðlýsa yngri minjar.

Það er skýrt af þessari skilgreiningu að fornleifar eru ekki aðeins öll mannvirki heldur einnig staðir sem á einn eða annan hátt tengjast menningu og atvinnuvegum, hvort heldur sem er vöð eða álagablettir. Þessari skilgreiningu er fylgt við hefðbundna fornleifaskráningu. Umhverfis allar fornleifar er 15 m friðhelgað svæði en umhverfis friðlýstar fornleifar er 100 m friðhelgað svæði.

Ef nauðsynlegt er talið að spilla fornleifum eða hylja þær, þarf að leita heimildar Minjastofnunar Íslands.

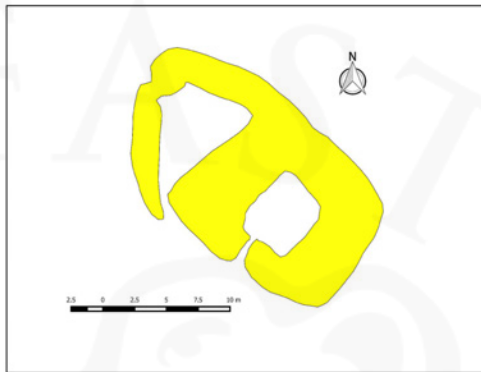
3. Aðferðir við fornleifaskráningu

Í skráningarkerfi Fornleifastofnunar hefur hver sýsla skammstafað heiti (NM, RA o.s.frv.) og hver jörð hefur þriggja stafa númer. Miðað er við jarðaskiptingu eins og hún kemur fyrir í Jarðatali Johnsens frá 1847 og byggir tölusetning jarðanna á því. Skipting jarða um miðja 19. öld ræður ekki aðeins númerum í skránni heldur er miðað við hana þegar ákvarðað er hvaða jörð ákveðnir minjastaðir tilheyra. Hverjum minjastað er gefin kennitala en það er þriggja stafa númer sem hengt er við sýslutákn og jarðarnúmer (dæmi: RA-084:001). Séu fleiri en ein fornleif (minjaeining) á hverjum minjastað bætist við eininganúmer aftast í númeraröðinni (dæmi: RA-084:001 01). Fornleifaskrá hvernjar jarðar hefst á stuttu yfirliti yfir skiptingu jarðarinnar, eignarhald hennar og matsverð, og einnig er gefin stutt lýsing á náttúruvari, búskaparaðstæðum og sléttun túna. Þar á eftir kemur listi yfir allar þær fornleifar sem fundust innan hvernjar jarðar.

Í skránni fær hver minjastaður eina efnisgrein og er framsetning upplýsinganna stöðluð. Í fyrstu línu hvernjar greinar eru grunnupplýsingar auðkennisnúmer, sérheiti, tegund, hlutverk og hnattstaða. Á eftir auðkennisnúmeri kemur sérheiti hennar ef eitthvert er og síðan tegund. Með tegundarflokkun er leitast við að skilgreina hvers eðlis fornleifin er, þ.e. hvort um er að ræða mannvirki af einhverju tagi sem enn sést, og þá hverskyns (t.d. tóft, garðlag eða varða), mannvirki sem vitað er um en er horfið (heimild, örnefni) eða fornleif sem ekki hefur verið mannvirki (álagablettur, sögustaður eða vað). Allir fornleifastaðir eru greindir til tegundar en hlutverk þeirra er ekki alltaf hægt að ákvarða.

Númer jarðar í Jarðatali Johnsens Númer fornleifar á tiltekinni jörð Sérheiti Tegund Hlutverk Hnattstaða í landshnitakerfi ISN93

Sýslutákn ← **SF-175-009** **Sveinshlaða** **tóft** **hlaða** **E: 528751 N: 352323**



Ljósmynd af minjastað og uppmæling/teikning

Á túnakorti frá 1920 og bæjarteikningu danskra mælingamanna frá 1904 er sýnt útihús í túnjaðri um 210 m norðan við eldra bæjarstæði 001 og 80 m norðvestan við yngra bæjarstæði 003. Á þeim stað er stæðileg hlöðutóft sem nefnist Sveinshlaða og samtengt eða eldra mannvirki norðvestan við hana. Sveinshlaða er 16 m suðvestan við miðlínu Skaftártúnguvegar (208) þar sem fyrirhugaðar eru framkvæmdir og telst því í stórhættu vegna vegagerðar. Tóftin er í túnjaðri fast suðvestan við Skaftártúnguveg (208). Túnið er í allmiklum halla til suðvesturs.

Heildarstærð tóftarinnar er 23x14 m og snýr hún norðvestur-suðaustur. Í suðausturhluta hennar er Sveinshlaða sem er 15x13 m að stærð og snýr norðvestur-suðaustur. Hún er 5x6 m að innanmáli og snýr norðaustur-suðvestur. Hlaðan er niðurgrafin um 1 m og eru veggir hennar um 2 m á hæð innanmáls. Norðvestan við hlöðuna er annað hólfið eða annað mannvirki og er það torfhlaðið. Það er þríhyrningslaga og er 9x6 m að innanmáli, mjókkar til norðvesturs. Op virðist vera inn í það í suðurhorni. Veggir þess eru 0,3-0,4 m á hæð og 2-2,5 m á breidd en veggir hlöðunnar eru 4-5 m á breidd. Hólfin virðast vera samtengd en hlaðan er mun yngri að sjá en hólfið norðvestan við hana. Nokkur hólmyndun er undir norðvesturhluta tóftarinnar og ljóst að mannvirki hafa verið á þessum stað í langan tíma.

Hættumat: stórhætta, vegna vegagerðar

Heimildir: Túnakort 1920

Hætta sem stæðjar að fornleif

Heimild sem vísað er í, nánari færsla í heimildaskrá

Dæmi um framsetningu upplýsinga á minjastað í skýrslun Fornleifastofnunar Íslands.

Á eftir hlutverki kemur hnattstaða minjastaðarins í landshnitakerfi (ISN93) og er mælt í miðju hvers minjastaðar. Uppmælingar voru gerðar á öllum sýnilegum minjastöðum með Trimble Geoplotter 6000 og er möguleg skekkja mælinganna innan við 1 metri, allt niður í nokkra sentimetra.

Þar sem getur um „heimild um...“ t.d. útihús, þá er átt við að eingöngu eru til heimildir um staðinn, en minjar hafa ekki fundist á vettvangi við skrásetningu. Þó engar minjar hafi fundist, er engu að síður tekin hnattstaða staðarins ef unnt hefur verið að ákvarða hann á grundvelli fyrirbyggjandi upplýsinga með um 50 metra frávikum.

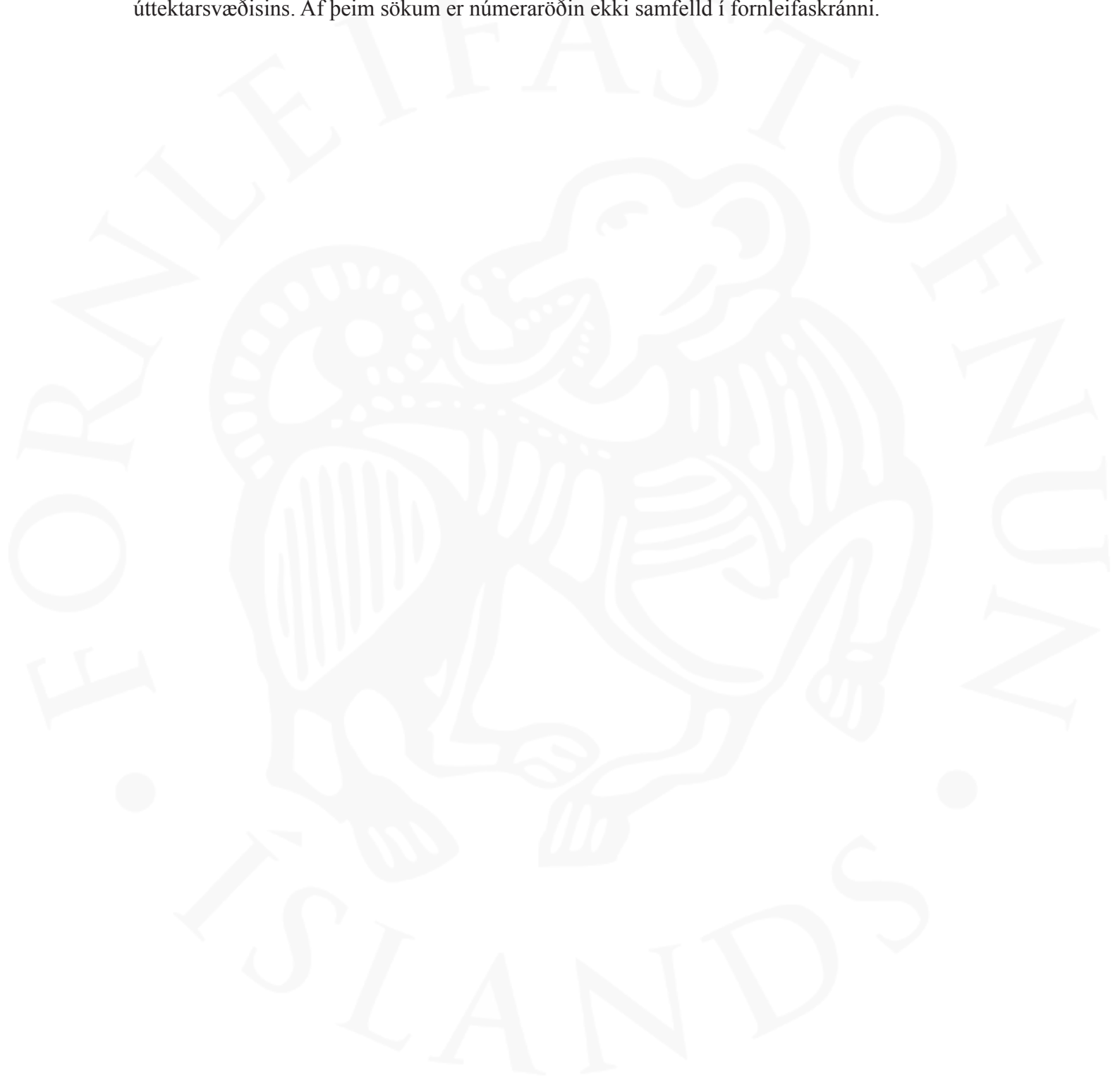
Í annarri línu hefst lýsing minjastaðar oftast á tilvitnun í fyrirbyggjandi heimildir en síðan er staðsetningu hans lýst. Þar á eftir kemur oft lýsing á aðstæðum og síðast lýsing á mannvirkinu sjálfu ásamt öðrum upplýsingum sem við eiga.

Í næstsíðustu línu er lagt mat á þá hættu sem minjastaðurinn kann að vera í. Allar minjar sem skráðar voru innan deiliskipulagssvæðisins eru skilgreindar í stórhættu vegna framkvæmda. Á það jafnt við minjar sem enn sjást á yfirborði og þær sem aðeins heimildir eru um því að talsverðar líkur er á því að þær séu enn að hluta til varðveittar undir sverði. Í

flestum, ef ekki öllum tilvikum ætti að vera hægt að komast hjá raski á þekktum minjum innan svæðisins ef tillit er tekið til þeirra við hönnun og staðsetningu mannvirkja.

Í síðustu línu er svo getið heimilda ef einhverjar eru, oft með skammstöfunum, en úr þeim er leyst í heimildaskrá aftast í skýrslunni.

Í skýrslunni eru aðeins birtar upplýsingar um þær minjar sem reyndust innan úttektarsvæðisins. Af þeim sökum er númeraröðin ekki samfelld í fornleifaskránni.



4. Fornleifaskrá

SP-200 Skútustaðir

30 hdr. 1712. 20 hdr. 1839 - SSP, 123. Bændaeign. “Nú kaupir Skúta sér land at Mývatni ok bjó þar, sem nú heitir á Skútustöðum, gerðist brátt mikilhæfr maðr í morgu lagi ...” Reykdæla saga, ÍF X, 204. 17.5.1446 kvittar Helgi Jónsson Steingrím Ísleifsson fyrir andvirði Skútustaða. DI IV, 694. 27.4.1493 kvittar sr. Magnús Halldórsson Ólaf Hólabiskup fyrir andvirði Skútustaða sem hann hafði selt Hólakirkju. DI VII, 173. 25.10.1504 selur Gottskálf Hólabiskup Halli Ketilssyni Skútustaði fyrir Helluvað og Víðar. DI VII, 731-32. 17.7.1703 auglýsir Christian Müller í lögréttu bann við að kaupa jarðir þær sem Þórdís Jónsdóttir fékk í tilgjöf við brúðkaup sitt við Magnús Sigurðsson, en þær eru Skútustaðir, Brjámsnes og Garður. AÍ IX, 230-31.

13.7.1725 selur sr. Sæmundur Magnússon Þorláki Markússyni Skútustaði, 30 hdr að dýrleika, fyrir 36 hdr í fasteign rífbyggðri. AÍ XII, 304-305.

1839: Hjáleigan Álftagerði byggð skammt út frá staðnum, aðrar hjáleigur Kirkjubær (Rófugerði) og Arnarbæli, báðar í eyði. Jörðin skiptist í Skútustaði I-III.

Skútustaðir I 1/2

jarðarinnar, Skútustaðir II eru 1/4 hluti jarðarinnar, Skútustaðir III er á 1/4 hluta jarðarinnar.

Á jörðinni eru einnig samkomuhúsið Skjólbrekka, verslunin Sel, Skútustaðaskóli og skólastjórabústaður Skútustaðaskóla. Skútustaðir I eiga jörðina Mikley í Mývatni.

Túnakort 1919: 3,9 ha. 9/10 sléttað, garðar 100 m². 1839: “Landlétt jörð fyrir sauðfé en hefur ágætan heyskap. Veidijörð tíðast allgóð. Eggver til hagræðis.” SSP, 123.

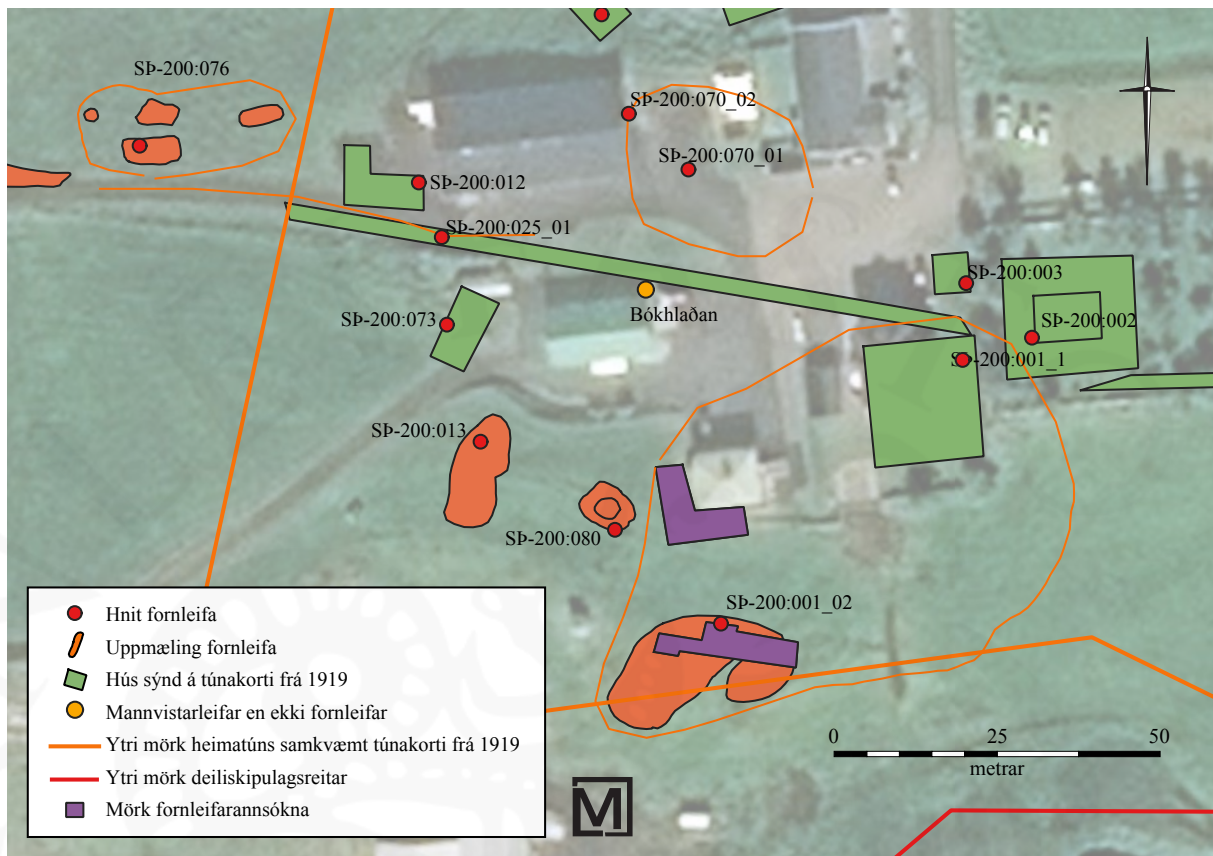
SP-200:001_01 Skútustaðir bæjarhóll bústaður 590840 564543

Bæjarhóllinn á Skútustöðum er á hraunhrygg sunnan Stakhólstjarnar og norðan Boðatjarnar sem er einnig nefnd Syðritjörn. Á bæjarhólnum standa tvö íbúðarhús. Annað stendur vestarlega á hólnum og er það reist 1937 (Skútustaðir 3) en hitt er austarlega á hólnum og er það reist 1935 (Skútustaðir 2). Austara íbúðarhúsið stendur að hluta til á sama stað og þar sem eldri bæjarhús stóðu eins og þau eru sýnd á túnakorti frá 1919. Suðvesturhluti bæjarhólsins er í raun stór öskuhaugur og hafa tvær öskuhaugarannsóknir verið gerðar í hann. Tvær minjæningar tilheyrja bænum, þær eru: bæjarhóll 001_1 og öskuhaugur 001_2

Unnið var að aðalskráningu Skútustaða 1998 en hún var endurskoðuð 2021 þegar unnið var að deiliskráningu vegna nýs deiliskipulags innan jarðarinnar. Við þá vinnu voru sýnilegar minjar innan deiliskipulagsreitsins mældar upp og þá eru nýrri fornleifalýsingar oftast ítarlegri en þær eldri en að auki eru hnit frá því fyrir 2000 ekki jafn áreiðanleg og þau sem síðar koma. Er þessi ónákvæmni tilkomin vegna takmarkana sem bandaríski herinn setti á



Á bæjarhól Skútustaða, SP-200:001, standa tvö íbúðarhús sem byggð voru 1935 og 1937. Merkileg fornleifarannsókn var gerð á árunum 2008-2013 á öskuhaug sem myndar sennilega að miklu leiti suðvesturhluta hólsins.



Hér að ofan hefur upplýsingum af túnakorti frá 1919 ásamt nýrri uppmælingum verið varpað yfir loftmynd. Á henni má sjá afstöðu minja og uppistandihúsa. Myndin sýnir þann hluta deiliskráningarreitsins þar sem þéttni minja er hvað mest. Loftmynd: Loftmyndir ehf.

nákvæmni slíkra hnita fram til ársins 2000. Var það þekkt vandamál að skekkja á elstu hnitum væri allt að 20-30m.

Bæjarhóllinn er í leitóttu landslagi sem einkennist af svipmiklum klettaborgum og hraungígum. Landið umhverfis bæjarhóllinn er grösugt og eru bæjarhúsin á flatlendri hæð. Bæjarhóllinn er um 80x50m að stærð og snýr norðaustur og suðvestur. Hann er ekki áberandi að norðanverðu en töluvert greinilegur að sunnanverðu og má ætla að upphleðsla hans þar sé 2-2,5m.

Hættumat: stórhætta, vegna framkvæmda

Heimildir: Túnakort 1919.

SP-200:001_02 öskuhaugur 590803 564502

Suðvestanverður hluti bæjarhólsins er öskuhaugur og hafa tveir rannsóknarskurðir verið grafnir í hann, var annar grafinn meðfram vestur- og suðurhlið íbúðarhúss byggt 1937 (Skútustaðir 3) en hinn var tæpum 18m sunnan við sama íbúðarhús. Síðarnefndi rannsóknarskurðurinn var grafinn í brún bæjarhólsins. Uppgröfturinn á öskuhaugnum var gerður á árunum 2008-2013 og leiddi í ljós vel varðveittar minjar frá víkingaöld og allt fram til 20. Öskuhaugurinn er að lágmarki um 40m í þvermál og liggur yfir húsagarð og



Greinilega má sjá glitta í öskuhauginn í jarðvegsrofi sem er suðvestast á bæjarhólnum.

beitarhólf fyrir kyr. Svo virðist sem lóðin sunnan við íbúðarhúsið (Skútustaði 3) sé í raun einn stór öskuhaugur. Svæðið þar hefur upphaflega verið óslétt og full af hraungjótum en upp í þær hefur verið fyllt með úrgangi.

Hættumat: stórhætta, vegna framkvæmda

Heimildir: Hicks, Megan (ritst.)(2013). FS510-08274 Midden Excavations af Skútustaðir N. Iceland, 2011

SB-200:002_01 hús kirkja 590851 564546

“Núverandi kirkja er timburkirkja að stofni til, byggð 1863, en var múrhúðuð að utan 1930,” (Helgi Hallgrímsson (1979). “Sú kirkja sem nú stendur var byggð 1863. 1963 fór fram á henni veruleg viðgerð í tilefni 100 ára afmæli hennar”, segir í Byggðir og bú Suður-Þingeyinga 1985. Kirkjan og kirkjugarðurinn eru sýnd á túnakorti frá 1919 og er kirkjan um 20m austan við bæjarhól 001. Hún er vestarlega í kirkjugarði 002_2 sem hefur að öllum líkindum verið stækkaður tvisvar. Núverandi kirkja og kirkjugarður eru tæpum 60m suðaustan við eldra kirkjustæði 070_1 og kirkjugarð 070_2 sem hafa hvoru tveggja verið rifin og sléttuð. Kirkjan er timburhús sem er 10,85m að lengd og 6,2m að breidd að utanmáli og stendur húsið á steinsteiptum undirstöðum, segir í Kirkjum Íslands.

Minjastaðurinn var fyrst heimsóttur og skráður 1998 en sú skráning var endurskoðuð 2021 vegna deiliskipulags á svæði sem var 11,9 ha að stærð og náði yfir heimatún Skútustaða og nágrenni þess.

Kirkjugarðurinn er sléttur og er malarborið hlað vestan við hann. Í kirkjugarðinum er nokkur trjávöxtur.

1318: X. Skuutustada kyrkia.

Kyrckia a Skutustodum a prestz skýlld j heima landi. og iiij. merkur j leigu. kyr. ij. J skruda tuenn messuklædi. oc kaleykur. ij. alltaris klædi. Tiolld vm kyrkiu. Brijkarklædi tuenn. mercki. ij. vont abreydsl krossar. iij. lijkneski. ij. kluckur. iij. Biarnfell. Glodarkier. Elldberi. skridlios. fontur oc fontlædi. ein jarnstika. messu Bækur. ij. per anni circulum. sequentiubok. lesbok god. tekur til ad jola faustu og til paska. ad dominicum. Aspiciens Bok god de sanctis. tekur til ad Jonsmessu. og framm vm allra heilagra messu. Grallare forn. lesbok. tekur til ad paskum ok til jolafostu. og fram til paska. oc ad skipudu. lesbok a veturinn de sanctis.* ix. Bækur. [á spássium. annari hendi] osttollur oc skreyda tollur af .xj. Bæium

Leyga prestz vtangardz halft annat hundrad; Máld DI II 430

YNGRA: x. hundrud j messuklædum j Bokum oc Gripum. ad dag presti hundrads gripur. þriar Bækur litlar er Are prestur gaf oc taka .v. aura. kyrkia a og xc frijd. er giefinn voru fyrer kyrckiu vppsmijd halfur. vj. Ey rer.

Eyjulfur gaf ku fyrer modur sinnar sal oc systur.

Jtem hest. klucku. Olafz skript. kietill. hundrad gaf þordur Haareksson; Máld DI II 430

1394: li. Skutustada kyrckia.

Kyrckia a skvtustodum er helgud med Gudi hinum heilaga Olafui.

Hun ä þetta jnnann kyrckiu. messuklædi tuenn ad ollu vtann eitt handlijn Brijkarklædi. ij. alltarisblæia og vijgdur dvkur salvn. paxblad. sloppur vondur. Elldberi og Glodarkier. fontz vmbvndur. krossar. iij. mariu lijkneski. ij. Olafz lijkneski. magnus lijkneski. mariu lijkneski magdalenæ. kaleykur lestur. kluckur. iij. og ein lest af þeim. mercki. ij. Biorar. ij. vonder. kietill vondur. jarnstykur. iiij. Broddstafur. lecktari. [vantar altarisklæði, kirkjutjöld, bjarnfell, skriðljós, font og allar bækur]

Ecclesia non dedicata.

þar er prestskylld j landi og takast heima j leygu. iiij. merckur. Enn vtann gardz hundrad og. xij. aurar.



Skútustaðakirkja var byggð 1863 og 100 árum síðar var gerð miklar endurbætur á henni. Kirkjan og kirkjugarðurinn eru sýnd á túnakorti frá 1919 og út frá þeim upplýsingum sést að kirkjugarðurinn hefur verið mikið stækkaður til austurs.

Heytollur. liostollur. osttollur og skiædatollur af xj. Bæium. Enn af Arnarvatni osttollur og skiædatollur ad eins.

Tijund kyrckiu hluti a þui ari hälfur hinn siovndi Eyrer.

þetta j lausagodzi. xx. kugilldi og. lx. alner. fimm hundrud j flytianda Eyri.

Jtem reycknadist j portionem Ecclesiae medann þorgrijmur bio .ar vm. xx. ar. halft siounda hundrad. Máld DI III 557

[1429]: [1] prestr; DI IV 380

1461: LIII. Kirkian a skutustodum er helgut med gudi hinum heilaga olafi.

hon a þetta jnnan kirkiv. krossar ij. Mariv likneske. olafs likneske. Marivlikneske Magdalena. magnus likneske. ein messuklæde. corpural. kalekr med patinv. ij. alltarisklæde. j. uigsludukur oc j. brun. fontr med vondvm buninge. j. merke. elldbere. glodarker. klukur. iij. oc ein lest af þeim. tialldalepar iller. jarnstikur. iij. paxblad. j. kapa.

Þetta j bokum. grallarar. ij. sequenciubækr. ij. salltaraskrar margar. dominiciubok tekr til ad paskvm til aduentu de tempore. Messobok um. xij manade med pistlum oc gudspiolum. oracionem oc missale oc er eigi full. ueturbok tekur til aduentu oc til paska de sanctis et de tempore oc er eigi aull. ymnarius. capitularius oc anar verre. vetrarbok at aduentu fram yfer jol. lesbok de tempore fra huitasunv oc til aduentu. saungbok de tempore fra ix vikna faustu oc til paska. olafs saga oc miog margar skrar adrar.

Þar er prestz skylld oc tektz heima j leigu. iij. merkr. enn vtan gardz c. oc xij aurar.

heytoillr. liostollr. osttollr oc skædatollr af. xj bæium. enn af arnarvatni osttollr oc skædatollr at eins.

Tiund kirkiuhlute a þui are fim aurar.

Reiknadiz peningar skvtvstada kirkiv j fornt og nýt porcio xvij. hundrut oc. xl. þa er einar bonde hielt anno domini. M°. cd°. lx°. primo. DI V 319-320

[1461] 1 prestur DI V 359

1569: Skutustada kirkia a malnytu kugilldi viij. viije j fridum peningum. presti tiund af fastaeign vij aurar oc half onnur alin. DI XV, 343

16.11.1907: Lundarbrenkusókn lögð til Skútustaða; (PP, 300) [lög]

Hættumat: engin hætta

Heimildir: Helgi Hallgrímsson (1979). Söguminjar í Mývatnssveit; Túnkort 1919; BBSÞ 1985, 353; Kirkjur Íslands 21 (2013), 336

SP-200:002_02 kirkjugarður legstaður 590851 564546

Kirkjugarður er sýndur á túnakorti frá 1919 og er kirkja 002_1 sýnd í honum miðjum.

Samkvæmt túnakortinu var kirkjugarðurinn á þeim tíma 20x18m að stærð og snéri austur og vestur. Kirkjugarðurinn var stækkaður 1930 (sjá Kirkjur Íslands 21 (2013)) og sjást ummerki eftir það innan garðsins þar sem stallur er í garðinum, liggur yngri hlutinn neðar í landi en sá eldri. Við þessa stækkun hefur hann sennilega verið stækkaður til allra átta og orðið 40x28m að stærð. Núverandi kirkjugarður er 62x28m að stærð og hefur hann enn sömu stefnu. Líklega var hann einungis lengdur til austurs þegar hann var stækkaður síðast en samkvæmt Byggðum og búum Suður-Þingeyinga 1985 var það gert 1984. Umhverfis garðinn er steinsteypt girðing. Elstu legsteinar eru frá 19. öld (Kirkjur Íslands 21 (2013)).

Hættumat: hætta, vegna líkagraftar

Heimildir: Kirkjur Íslands 21 (2013), 349-350; BBSÞ 1985, 353

SP-200:003 Þinghús heimild um þingstað 590841 564554

“Í Gamlakirkjugarði var kirkja fyrir 1863, síðan notuð sem þinghús, þar til Þinghúsið var byggt 1896. Þinghúsið stóð sunnan við fjósið, var rífið 1953,” segir í örnefnalýsingu. “Árið 1897 var byggt samkomuhús á Skútustöðum, kallað Þinghús, stóð það norðan við gamla bæinn, var það allmikil bygging, kjallari og tvær hæðir. Í því var um nokkur ár haldinn unglingaskóli,” segir í Byggðum og búum Suður-Þingeyinga 1985. Samkvæmt túnakorti frá 1919 stóð þinghúsið 8-10m norðan við bæjarhól (íbúðarhús Skútustaða 2, byggt 1935), rúmum 10m vestan við núverandi kirkju 002_1 og tæpum 20m sunnan við fjós sem reist var 1947 en hefur verið breytt í íbúðarhús. Björn Yngvason, heimildamaður, telur þó að þinghúsið hafi staðið nær umræddu fjósi / íbúðarhúsi.

Minjastaðurinn var fyrst heimsóttur og skráður 1998 en sú skráning var endurskoðuð 2021 vegna deiliskipulags á svæði sem var 11,9 ha að stærð og náði yfir heimatún Skútustaða og nágrenni þess.

Flatlent malarplan sem nýtt er sem bílastæði.

Ekkert sér til minja vegna niðurrifs.

Hættumat: stórhætta, vegna framkvæmda

Heimildir: Ö-Skútustaðir, 2; BBSÞ 85, 321; Túnkort 1919;

SP-200:004 heimild um túngarð

“Skora sú, er sást í Hjallhól, var áreiðanlega stungflag í vallargarð, sem legið hafði við hlið hennar, enda aldrei nefnd jarðgöng Víga-Skútu (sbr. skrá A.G.) stefndi í allt aðra átt en að hellinum. Nú hefur verið sléttað yfir þessa skoru,” segir í örnefnalýsingu. Hér er getið um vallargarð eða túngarð á Hjallhóli. Engar minjar sjást um hann á yfirborði og því var ekki hægt að staðsetja hann.

Beitarhólf fyrir kýr.

Ekki sást til fornleifa þar sem garðlagið hefur verið sléttað.

Hættumat: stórhætta, vegna framkvæmda

SP-200:005 heimild um hesthús 590883 564534

Samkvæmt túnakorti frá 1919 var útihús tæpum 40m austan við bæjarhól 001 (íbúðarhús Skútustaða 2, byggt 1935) og um 25m sunnan við útihús 007. Hesthús og hlaða voru á þessum stað, fast sunnan við núverandi kirkjugarð 002_2. Húsin hafa verið rifin. Þegar hesthúsið stóð var kirkjugarðurinn minni en hann er nú 2021.

Minjastaðurinn var fyrst heimsóttur og skráður 1998 en sú skráning var endurskoðuð 2021 vegna deiliskipulags á svæði sem var 11,9 ha að stærð og náði yfir heimatún Skútustaða og nágrenni þess. Með að því varpa túnakortinu frá 1919 yfir loftmynd af heimatúni Skútustaða, kom í ljós að uppgefinn skali túnakortsins var rangur. Þess vegna eru útihúsin sem sýnd eru á túnakorinu ekki rétt staðsett í eldri fornleifaskráningu.

Hesthúsið á hlaðan voru innan heimatúns á sléttum flata sunnan við steiptan vegg sem afmarkar núverandi kirkjugarð. Sunnan við minjastaðinn hallar land til suðurs. Ekkert sér til minja vegna sléttunnar.

Hættumat: stórhætta, vegna framkvæmda

Heimildir: Túnkort 1919.



Samkvæmt túnakorti frá 1919 mun útihús 005 hafa staðið á þessum slóðum. Horft til vesturs

SP-200:006 dæld fjárhús 590980 564550

Fjárhús stóðu um 140m austan við bæjarhól 001 (íbúðarhús Skútustaða 2, byggt 1935) og rúma 50m norðan við íbúðarhús byggt 1967 og voru þau austan megin við heimreiðina sem liggur að því húsi.

Minjastaðurinn var fyrst heimsóttur og skráður 1998 en sú skráning var endurskoðuð 2021 vegna deiliskipulags á svæði sem var 11,9 ha að stærð og náði yfir heimatún Skútustaða og nágrenni þess.

Minjastaðurinn er í sléttuðu flötu túni.

Sléttað hefur verið yfir útihúsin en samkvæmt heimildamanni var brunnur í þeim og má enn sjá djúpa holu í túninu þar sem hann var. Hún er um 50cm í þvermál og um 30cm á dýpt. Önnur ummerki hússins sjást ekki í sléttu túninu.

Hættumat: stórhætta, vegna framkvæmda



Ekkert nema óljós dæld og hola eftir brunn sjást þar sem fjárhús 005 stóðu áður. Horft til norðurs.

SP-200:007 heimild um útihús 590900 564562

Samkvæmt túnakorti frá 1919 var útihús tæpum 60m austan við bæjarhól 001 (íbúðarhús Skútustaða 2, byggt 1935) og um 25m norðan við útihús 005. Minjastaðurinn er innan kirkjugarðs 002_2, alveg í norðausturhorni hans, þar sem hann hefur verið stækkaður til austurs á seinni árum.

Minjastaðurinn var fyrst heimsóttur og skráður 1998 en sú skráning var endurskoðuð 2021 vegna deiliskipulags á svæði sem var 11,9 ha að stærð og náði yfir heimatún Skútustaða og nágrenni þess. Með að því varpa túnakortinu frá 1919 yfir loftmynd af heimatúni Skútustaða, kom í ljós að uppgefinn skali túnakortsins var rangur. Þess vegna eru útihúsin sem sýnd eru á túnakorinu ekki rétt staðsett í eldri fornleifaskráningu. Kirkjugarðurinn er sléttur og svo virðist sem grafir hafi verið teknar á þeim stað þar sem útihúsið stóð áður.



Samkvæmt túnakorti frá 1919 stóð útihús tæpum 60m austan við bæjarhól 001. Búið er að stækka kirkjugarðinn það mikið til austurs að núna er sá staður innan kirkjugarðs.

Ekkert sér til minja vegna sléttunar.

Hættumat: stórhætta, vegna líkagraftar

Heimildir: Túnkort 1919.

SP-200:009 heimild um útihús 590947 564591

Samkvæmt túnakorti frá 1919 var útihús um 115m aust-norðaustan við bæjarhól 001 (íbúðarhús Skútustaða 2, byggt 1935) og um 20m vestan við útihús 072. “Hrútakofi stóð á suðurbakka tjarnarinnar, þar sem hann er hæstur,” segir í örnefnalýsingu. Útihúsið var 5-10m sunnan við Þjóðveg 848 og rúma 20m vestan við heimreið að íbúðarhúsi byggðu 1967.



Á þessum slóðum stóð útihús 009 samkvæmt túnakorti frá 1919. Horft til vesturs.

Minjastaðurinn var fyrst heimsóttur og skráður 1998 en sú skráning var endurskoðuð 2021 vegna deiliskipulags á svæði sem var 11,9 ha að stærð og náði yfir heimatún Skútustaða og nágrenni þess. Með að því varpa túnakortinu frá 1919 yfir loftmynd af heimatúni Skútustaða, kom í ljós að uppgefinn skali túnakortsins var rangur. Þess vegna eru útihúsin sem sýnd eru á túnakorinu ekki rétt staðsett í eldri fornleifaskráningu.

Minjastaðurinn er í jaðri sléttuðs túns sem hallar lítið eitt til norðausturs.

Ekkert sér til minja vegna sléttunar.

Hættumat: stórhætta, vegna framkvæmda

Heimildir: Túnkort 1919; Ö-Skútustaðir, 2;

SP-200:010 Miðhús heimild um fjárhús 590810 564601

“Norður af Gamlakirkjugarði voru fjárhús í túni, nefnd Miðhús,” segir í örnefnaskrá. Það er sýnt á túnakorti frá 1919 og var það 55-60m norðan við bæjarhól 001 (íbúðarhús Skútustaða 2, byggt 1935) og um 20m austan við útihús 011. Útihúsið var milli tveggja bygginga sem eru notuð í dag 2021 í tengslum við framleiðslu á reykum silungi og um 10m sunnan við Þjóðveg 848. Minjastaðurinn var fyrst heimsóttur og



Samkvæmt túnakorti frá 1919 stóðu Miðhús milli tveggja bygginga sem eru notuð í tengslum við framleiðslu á reykum silungi. Horft til suðurs.

skráður 1998 en sú skráning var endurskoðuð 2021 vegna deiliskipulags á svæði sem var 11,9 ha að stærð og náði yfir heimatún Skútustaða og nágrenni þess. Með að því varpa túnakortinu frá 1919 yfir loftmynd af heimatúni Skútustaða, kom í ljós að uppgefinn skali túnakortsins var rangur. Þess vegna eru útihúsin sem sýnd eru á túnakorinu ekki rétt staðsett í eldri fornleifaskráningu.

Byggingarnar á svæðinu eru steyptar og lágreistar.

Ekkert sér til minja vegna sléttunar og framkvæmda sem fylgt hafa smíð yngri bygginga.

Hættumat: stórhætta, vegna framkvæmda

Heimildir: Ö-Skútustaðir, 2-3; Túnkort 1919

SP-200:011 *Ásmundarhús* heimild um fjárhús 590785 564595

“Vestur af [Hallgrímshúsum 012], norðvestur á túni, var fjárhús, nefnt Ásmundarhús.”

segir í örnefnalýsingu. Það er sýnt á túnakorti frá 1919 og var um 65m norð-norðvestur af bæjarhól 001 (íbúðarhús Skútustaða 2, byggt 1935) og um 15m vestur af útihúsi 010. Minjastaðurinn er um 5m vestan við þrjú lágreist en steypt hús sem tengjast framleiðslu á reykum silungi, um 35m sunnan við þjóðveg 848 og rúmum 5m norður af fjósi byggðu 1992.



Ætla má að Ásmundarhús 011 hafi staðið í nokkrum halla. Horft til suðausturs.

Minjastaðurinn var fyrst heimsóttur og skráður 1998 en sú skráning var endurskoðuð 2021 vegna deiliskipulags á svæði sem

var 11,9 ha að stærð og náði yfir heimatún Skútustaða og nágrenni þess. Með að því varpa túnakortinu frá 1919 yfir loftmynd af heimatúni Skútustaða, kom í ljós að uppgefinn skali túnakortsins var rangur. Þess vegna eru útihúsin sem sýnd eru á túnakorinu ekki rétt staðsett í eldri fornleifaskráningu.

Fjárhúsin hafa staðið í þó nokkrum halla sem liggur til norðurs.

Ekkert sér til minja lengur vegna sléttunar og smíði yngri húsa en samkvæmt heimildamanni var bæði brunnur og kindabað í Ásmundarhúsi árið 1930.

Hættumat: stórhætta, vegna framkvæmda

Heimildir: Ö-Skútustaðir, 3; Túnkort 1919

SP-200:012 *Hallgrímshús* heimild um útihús 590757 564570

“Suðvestur frá Ásmundarhúsi [011] var Hallgrímshús,” segir í örnefnalýsingu. Þessi fjárhús eru sýnd á túnakorti frá 1919 og voru 70-75m vest-norðvestur af bæjarhól 001 (íbúðarhús Skútustaða 2, byggt 1935), tæpa 40m suðvestur af útihúsi 011 og um 15m norðan við útihús 073. Útihúsið hefur staðið innan við 5m vestan við fjós sem reist var 1992.



Ekkert sér til minja þar sem Hallgrímshús 012 stóðu og þegar staðurinn var heimsóttur 2021 voru þar geymdar heyrillur.

Minjastaðurinn var fyrst heimsóttur og skráður 1998 en sú skráning var endurskoðuð 2021 vegna deiliskipulags á svæði sem var 11,9 ha að stærð og náði yfir

heimatún Skútustaða og nágrenni þess. Með að því varpa túnakortinu frá 1919 yfir loftmynd af heimatúni Skútustaða, kom í ljós að uppgefinn skali túnakortsins var rangur. Þess vegna eru útihúsin sem sýnd eru á túnakorinu ekki rétt staðsett í eldri fornleifaskráningu.

Þar sem útihúsið stóð er núna athafnasvæði fyrir fjósið og eru þar til að mynda geymdar heyrúllur. Vegur liggur fast sunnan við svæðið sem mun vera á svipuðum stað og gamla heimtröðin 025 lá áður eins og sjá má á túnakorti frá 1919.

Ekkert sér til minja vegna sléttunar.

Hættumat: stórhætta, vegna framkvæmda

Heimildir: Túnkort 1919 og Ö-Skútustaðir, 3.

SP-200:013 *Hjallhólshús* dæld fjárhús 590767 564530

“Hjallhóll er hæsti hóllinn í túninu, vestur af bænum. Vestast á Hjallhól stóð fjárhús, nefnt Hjallhólshús, og vestur af Hjallhól, vestur að Rauðuborg, heitir Hjallhólslaut. Vestast í

Hjallhól er Skútuhellir. Frá Skútuhelli, sem var að fyllast þegar J.Þ. [Jón Þorláksson] man fyrst eftir, lá sprunga neðanjarðar í norðaustur. Ekki svo víð, að maður gæti smogið um hana. Skora sú, er sást í Hjallhól, var áreiðanlega stungflag í vallargarð, sem legið hafði við hlið hennar, enda aldrei nefnd jarðgöng Víga-Skútu (sbr. skrá A.G.) stefndi í allt aðra átt en að hellinum. Nú hefur verið sléttað yfir þessa skoru,” segir í örnefnalýsingu. Í óleiðréttri örnefnalýsingu sem tekin var saman af Ara Gíslasyni var gjáin sem hér var fjallað um að ofan nefnd Jarðgöng Víga-Skútu.

Hjallhólshús hafa staðið tæpa 60m vestur

af bæjarhól 001 (íbúðarhús Skútustaða 2, byggt 1935) og um 10m sunnan við útihús 073.

Fjárhúsin voru um 15m suðvestur af geymslúhúsi í umsjá landgræðslunnar og um 30m vestan við íbúðarhúss byggt 1937.

Hjallhóll er afgerandi í túninu og er innan beitarhólfs fyrir kúr.

Ekkert sér til minja á svæðinu nema óljós dæld sem er 17x7m að stærð og snýr norð-norðaustur og suð-suðvestur. Til er mynd af húsunum sem birtist í þriðja bindi “Úr torfbæjum inn í tækniöld” neðst á bls. 183.

Hættumat: stórhætta, vegna framkvæmda

Heimildir: Ö-Skútustaðir, 3; Magnús Kristisson (ritst.)(2003), 183

SP-200:019 *Kvíaból* heimild um kvíar 590934 564473

“Kvíaból var áður austur af Kvíum, sem stóðu sunnan við veginn og voru áður austur af túni. Sennilega hefur það verið nálægt aldamótum, sem ær voru síðast mjaltaðar þar, en það var ekki gert, eftir að J.Þ kom að Skútustöðum. Á Kvíabóli er gamalt prestseturshús, sem byggt var 1926-27.

Kvíatangi gengur fram í staraspildu austan við Syðritjörn,” segir í örnefnalýsingu.



Búið er að slétta yfir Hjallhólshús og er þar nú beitarhólf fyrir kúr. Út frá þeim heimildum sem til eru um Hjallhól má gera ráð fyrir að hann hafi breyst mikið í tímans rás. Horft til vesturs.



Á kvíabólum 019 sér ekkert til minja, horft til suðurs.

Kvíarnar voru um 20 m norðan við Boðatjörn, rétt suðaustan við íbúðarhús byggt 1967 (Skútustaðir 1).

Minjastaðurinn var fyrst heimsóttur og skráður 1998 en sú skráning var endurskoðuð 2021 vegna deiliskipulags á svæði sem var 11,9 ha að stærð og náði yfir heimatún Skútustaða og nágrenni þess.

Sléttað tún sem liggur að lítilli og grösugri tjörn.

Ekkert sér til minja vegna sléttunar nema hugsanlega óljós dæld sem er 13x3m að stærð.

Hættumat: stórhætta, vegna framkvæmda

Heimildir: Ö-Skútustaðir, 2.

SP-200:020 frásögn hesthús 591069 654480

Samkvæmt Óla Kristjánssyni heimildamanni byggði Ungmennafélag Mývetninga hesthús fyrir norðan félagsheimilið Skjólbrekku.

Hesthúsið var rétt vestan við götuslóða að heimilinu, þar sem nú er hlað. Það var notað fyrir sveitarmenn sem komu til messu, þings og skemmtana. Hesthúsið var byggt snemma á 20. öld en rífið skömmu áður en félagsheimilið var byggt um 1950. Hesthúsið var 230-240m austan við bæjarhól 001 (íbúðarhús Skútustaða 2, byggt 1935) og um 15m vestan við Skjólbrekku.



Á þessum slóðum stóð hesthús 020 sem nú hefur verið sléttað. Horft til Suðausturs.

Minjastaðurinn var fyrst heimsóttur og skráður 1998 en sú skráning var endurskoðuð 2021 vegna deiliskipulags á svæði sem var 11,9 ha að stærð og náði yfir heimatún Skútustaða og nágrenni þess.

Þar sem hesthúsið stóð er sléttað tún og vestan við það er hlað eða bílastæði fyrir gesti félagsheimilisins.

Ekkert sér til minja nema óljós hæðarbunga með smá dæld í, sem er um 9x3m að stærð og snýr norður og suður. Gæti hún hugsanlega verið ummerki eftir húsið.

Hættumat: stórhætta, vegna framkvæmda

SP-200:023 frásögn brunnur 590810 564518

Brunnur var við gamla bæinn, sunnan megin þar sem nú er garður. Brunnurinn hefur verið aflagður og ekki sjátt merki hans lengur. Staðurinn var heimsóttur 2021 og er engu við fyrri skráningu að bæta.

Garður sunnan við Skútustaði II.

Hættumat: hætta, vegna ábúðar

Heimildir: Ö-Skútustaðir, 3.

SP-200:025_01 Heimreið gata leið 590761 564561

“Það (Hallgrímshús (012)) stóð vestan Heimreiðar, sem var gamall, niðurgrafinn vegur vestur á tún.” segir í örnefnalýsingu. Samkvæmt túnakorti lá heimreið að bæjarhól 001 frá ytrimörum heimatúns að vestanverðu og frá bæjarhól til austur um ytrimörk heimatúns að austanverðu. Leiðin lá því eiginlega beint í gegnum heimatúnið.

Um miðja 20. öld lá heimreiðin frá ytrimörkum heimatúns að austanverðu og norður fyrir kirkjugarð og þar lá hún á milli kirkjugarðs og þinghúss 003 sem þar stóð frá 1896-1953. Stór hluti þessarar heimreiðar er nú horfin undir tún og bæjarplan en innan heimatúnsins,

austast og vestast eru enn vegarhlutar sem eru á sama stað og eldri vegurinn lá. Upphlaðinn vegur 074 mun hafa tengst þessari heimreið að vestanverðu þegar hann var enn í notkun.

Hættumat: stórhætta, vegna framkvæmda

Heimildir: Ö-Skútustaðir, 3.

SP-200:025_02 frásögn leið 590929 564547

Um miðja 20. öld hefur heimreiðinni að austanverðu verið breytt. Þá lá hún frá ytrimörkum heimatúnsins að austanverðu og norður fyrir kirkjugarð. Þar tók hún skarpa beygju þar sem hún lá á milli kirkjugarðs 002_2 og þinghúss 003 meðan það stóð frá 1896-1953.

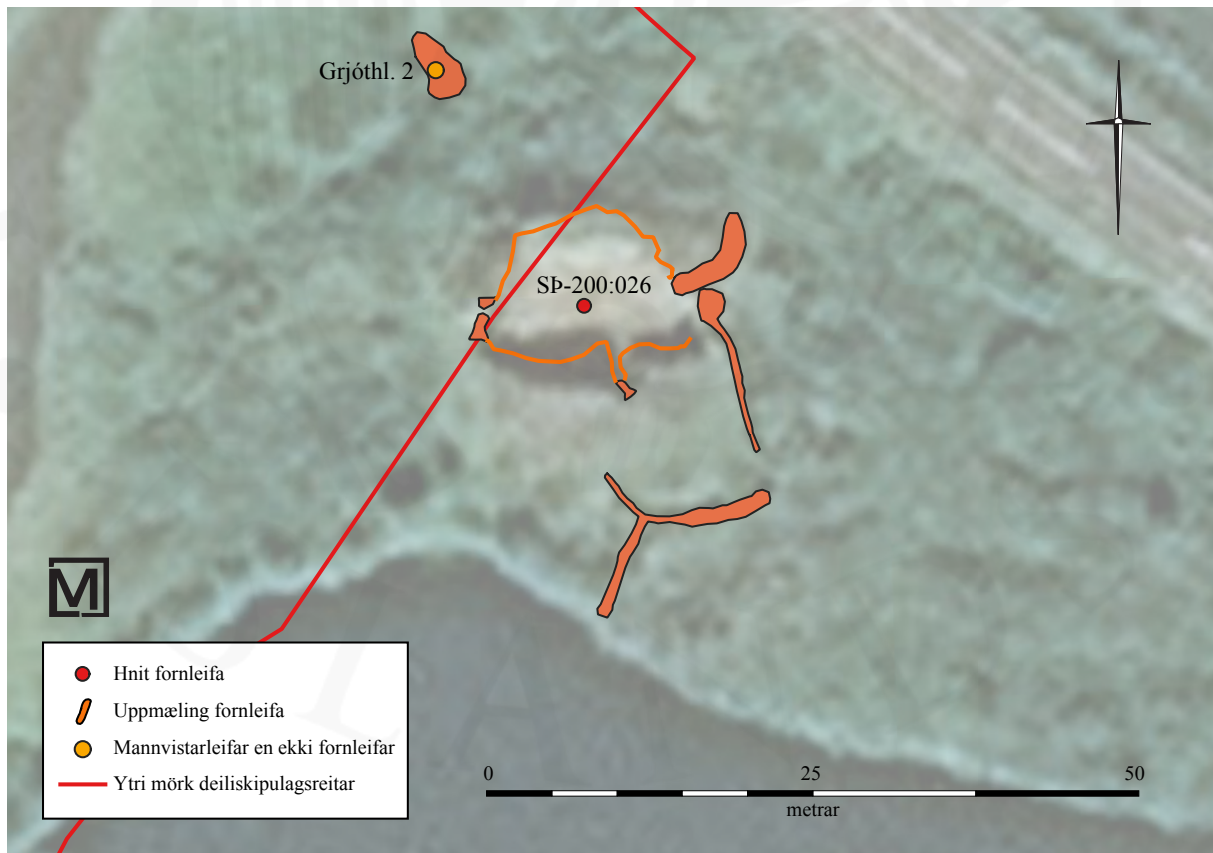
Hættumat: stórhætta, vegna framkvæmda



Enn má sjá hvar heimreið 025_2 lá norður fyrir kirkjugarðinn. Horft til norðvesturs.

SP-200:026 *Dagmálaborg* tóft rétt 591300 564386

“Dagmálahóll er allstór hóll, nú að mestu tún, austan við Skjólbrekku. Austan við Dagmálahól er hraunborg, sem heitir Dagmálaborg og er notuð fyrir fjárrétt,” segir í örnefnalýsingu. Dagmálaborg er 470 - 480m aust-suðaustan við bæjarhól 001 (íbúðarhús Skútustaða 2, byggt 1935), um 40m vestan við íbúðarhúsið Dagmálaborg byggt 1982 og rúma 20m suðvestan við þjóðveg 848. Minjastaðurinn var fyrst heimsóttur og skráður 1998 en sú skráning var endurskoðuð 2021 vegna deiliskipulags á svæði sem var 11,9 ha að stærð og náði



Dagmálaborg 026 er gígur sem hefur verið nýttur sem rétt. Þar sem bil hefur verið í gígveggnum hefur grjóti verið hlaðið fyrir til að og svo er annað grjóthlaðið gerði eða aðhald sambyggt gígnum að sunnanverðu. Loftmynd: Loftmyndir ehf.

yfir heimatún Skútustaða og nágrenni þess. Minjastaðurinn var fyrst heimsóttur og skráður 1998 en sú skráning var endurskoðuð 2021 vegna deiliskipulags á svæði sem var 11,9 ha að stærð og náði yfir heimatún Skútustaða og nágrenni þess.

Umhverfis Dagmálaborg er lyngivaxið hraun. Réttin er 32x22m að stærð og snýr norð-norðvestur og suð-suðaustur. Hún er tvískipt, annars vegar er það hraunborgin sjálf og hinsvegar hólf eða gerði sem byggt er suðaustan við borgina. Borgin er um 11x8m að innanmáli og snýr vestur austur. Þrjú op eru á henni, eitt til vesturs, annað til austurs

en hlaðið hefur verið upp í það þriðja. Opin að vestan- og austanverðu hafa hlaðna umgjörð en auk þess er um 8m langt grjóthlaðinn leiðigarður eða innrekstrargarður við eystra opið sem hefur átt að hjálpa til við að koma fé í réttina. Hólfíð suðaustanmegin við borgina er 11x10m að innanmáli og snýr norður suður. Það eru tvo op á því, annað á vesturhlið en hitt á austurhlið. Frá suðurvegg þessa hólfis liggur 9m langt grjóthlaðið garðlag eða fyrirhleðsla til suðurs niður að Dagmálatjörn. Veggirnir eru hlaðnir úr hraungrýti og eru hleðslurnar nokkuð gisnar en breidd þeirra er frá 50-100cm. Vegghleðslurnar eru nokkuð misjafnar að gerð en þó má segja að almennt séu þær frá 30-120cm á hæð og í þeim sjást 2-5 umför. Sumar hleðslurnar eru uppá klöppum til að gera ytra byrði þeirra hærra og brattara og þar getur samanlögð hæð orðið allt að 2m. Að innan er Dagmálaborgin að nær öllu leyti gróin grasi en í norðurhluta hennar er kartöflugarður. Víðirinn sem einkenndi gróðurþekjuna 1998 er farinn.

Hættumat: stórhætta, vegna framkvæmda

Heimildir: Ö-Skútustaðir, 3.

SP-200:028 frásögn brunnur 590835 564636

Eldri skráning frá 1998 stendur. Ekkert sást til brunnsins þegar staðurinn var heimsóttur 2021 og er engu við eldri skráningu að bæta. Á móti heimreiðinni heim að Skútustöðum, norðan þjóðvegjar, var áður hestabrunnur sem var aðaluppsprettulind bæjarins fyrir á tímum. Síðar var hætt að taka vatn þar og það þess í stað tekið úr brunnum sem var sunnan við gamla bæinn (001). Þegar heimildamaður fór fyrst að muna eftir sér hafði brunnurinn verið aflagður og síðar var þjóðvegurinn lagður yfir staðinn.

Brunnurinn er sennilega undir þjóðvegi og 4-6m utan deiliskráningarsvæðis.

Hættumat: stórhætta, vegna framkvæmda

Heimildir: Ö-Skútustaðir, 3.

SP-200:029 *Barnagull* heimild um leikvöll

“Sunnan við Skútustaði var kallað Barnagull, og var þar leiksvæði barna. Ekki var lengur leikið sér þar er I. Á. J. kom í Skútustaði, en var notað fram undir þann tíma. Nafnið mun hann ekki eftir að hafa heyrt fyrr” segir í örnefnalýsingu. Staðsetning óljós en hér gæti verið



Hér er horft yfir aðhaldið sunnan við Dagmálaborg 026. Horft til suðausturs.



Brunnur 028 er að öllum líkindum kominn undir veg. Horft til norðurs.

að vísa til öskuhaugsins sunnan í bæjarhólnum en hann liggur niður brekku og þar hafa eflaust stundum komið gripir í ljós. Sjá:001_2.

Hættumat: stórhætta, vegna framkvæmda

Heimildir:Ö-Skútustaðir, 4.

SP-200:030 *Tjarnarbakkahús* heimild um fjárhús 590915 564489

Baldvinshús, oftast voru nefnd Tjarnarbakkahús, voru fjárhús, sem stóðu á tjarnarbakka vestanvert á mótí Járnbráarskeri,” segir í örnefnaskrá. Tjarnarbakkahús eru sýnd á túnakorti frá 1919 og voru um 75m aust-

suðaustur af bæjarhól 001 (íbúðarhús Skútustaða 2, byggt 1935) og rúma 30m austan við íbúðarhús byggt 1967 (Skútustaðir 1). Minjastaðurinn var fyrst heimsóttur og skráður 1998 en sú skráning var endurskoðuð 2021 vegna deiliskipulags á svæði sem var 11,9 ha að stærð og náði yfir heimatún Skútustaða og nágrenni þess.

Minjastaðurinn var fyrst heimsóttur og skráður 1998 en sú skráning var endurskoðuð 2021 vegna deiliskipulags á svæði sem var 11,9 ha að stærð og náði yfir heimatún Skútustaða og nágrenni þess. Með að því varpa túnakortinu frá 1919 yfir loftmynd af heimatúni Skútustaða, kom í ljós að uppgefinn skali túnakortsins var rangur. Þess

vegna eru útihúsin sem sýnd eru á túnakortinu ekki rétt staðsett í eldri fornleifaskráningu. Túnið hefur verið sléttað og hallar það lítið eitt til suðurs niður að tjörn sem hefur grösuga bakka.

Ekkert sér til minja nema óljós dæld í sléttuðu túni. Talið er að þar hafi brunnur verið í útihúsunum en önnur ummerki sjást ekki. Austan undir þessum húsum var Langahlaða en þar voru á tímabili sett á svið leikrit og því gegndi það tímabundið hlutverki leikhúss. Hluti af þessum húsum sjást á mynd sem birtist í 3. bindi ritsins: Úr torfbæjum inn í tækniöld, og er hún efst á bls. 183.

Hættumat: stórhætta, vegna framkvæmda

Heimildir:Túnakort 1919, Ö-Skútustaðir, 4, Magnús Kristisson (ritst.)(2003), 183

SP-200:032 *Pangbrandspollur* sögustaður 590513 564529

“Í Borgunum miðjum er djúpur pollur, sem heitir Pangbrandspollur. Poll þennan vígði Pangbrandur og skýrði þar menn,” segir í örnefnalýsingu. Pangbrandspollur er rúma 300m vestan við bæjarhól 001 (íbúðarhús Skútustaða 2, byggt 1935) og tæpum 30m sunnan við Baldursheimsborg 033.

Pollurinn er í botni gígs og var pollurinn samkvæmt heimildarmanni mjög djúpur þó að eitthvað hafi hann grynnt á síðustu árum. Minjastaðurinn var fyrst heimsóttur og skráður 1998 en sú skráning var endurskoðuð 2021 vegna deiliskipulags á svæði sem var 11,9 ha að stærð og náði yfir heimatún



Samkvæmt túnakorti frá 1919 stóðu Tjarnarbakkahús 030 skammt norðan Boðatjarnar og var kálgarður sunnan við húsinn



Pangbrandspollur 032, horft til norðausturs.

Skútustaða og nágrenni þess.

Svæðið hjá Þangbrandspollni nefnist Borgir og einkennist af gígum sem þar eru en vestan og austan við það eru slétt tún.

Hættumat: stórhætta, vegna framkvæmda

Heimildir: Ö-Skútustaðir, 5.

SP-200:033 *Baldursheimsborg* hleðsla rétt 590520 564561

“Norðan við Þangbrandspoll [032] er Baldursheimsborg. Þar var messuhestarétt Baldursheimsmanna og var löguð til þeirra hluta,” segir í örnefnalýsingu. Baldursheimsborg er um 110m vestan við bæjarhól 001 (íbúðarhús Skútustaða 2, byggt 1935), rúmunum 30m norðan við Þangbrandspoll 032 og rúmunum 85m sunnan við íbúðarhús byggt 1977.

Minjastaðurinn var fyrst heimsóttur og skráður 1998 en sú skráning var endurskoðuð 2021 vegna deiliskipulags á svæði sem var 11,9 ha að stærð og náði yfir heimatún Skútustaða og nágrenni þess.

Baldursheimsborg er gróinn hraungígur og eru fleiri slíkir umhverfis.

Réttin er inni hraungíg sem er um 11m í þvermál. Gígurinn er opinn til vesturs og er þar grjóthleðsla sem að öllum líkindum virðist stenda á lágum gígbarminum en að

austanverðu er náttúrulegur hraunveggurinn það hár að hann hefur þjónað sem náttúrulegt aðhald. Í grjóthleðslunni, sem er um 11m löng, sjást 2-4 umför og eru þær um 1m á breidd og 60-120cm á hæð. Í hleðslurnar er notað hraungrjót mjög misstórt sem veldur því að þær eru óreglulegar og gisnar. Op er á hleðslunni til suðvesturs. Réttin er um 8m í þvermál.

Hættumat: stórhætta, vegna framkvæmda

Heimildir: Ö-Skútustaðir, 5.



Í Baldursheimsborg 033 voru geymdir hestar kirkjugesta meðan þeir þáðu Guðorð og messukaffi á eftir.

SP-200:066 *Messugötur* gata leið

“Messugötur, lágu frá Skútustöðum, vestur yfir mýrarnar að Kráká.” segir í örnefnalýsingu. Messugötur munu hafa legið eftir þjóðleiðinni, sjá 025.

Hættumat: stórhætta, vegna framkvæmda

SP-200:070_01 *Gamlirkirkjugarður* heimild um kirkju 590798 564572

“Fram um 1860-65 var torfkirkja á Skútustöðum (sbr. ljósmynd í D. Bruun:Fortidsm. og nutidshj., bls 213) og stóð hún nokkru norðvestar en núverandi kirkja [002_1], rétt vestan við fjósið sem þar er nú (Kristjánssona fjós). Er það kallað Gamlirkirkjugarður. Hafa allar minjar um kirkju og kirkjugarð verið sléttaðar og þar ræktað tún, en auðvelt mun vera að vísa á staðinn og afmarka hann, og girða. Er það minnsti heiður sem hægt er að sýna þeim sáluðu Mývetningum, sem liggja í þessum garði [070_2],” (Helgi Hallgrímsson (1979). Tvær einingar tilheyra kirkjunni, þær eru kirkjan 070_1 og kirkjugarðurinn 070_2

“Gamlirkirkjugarður [070_2] er vestur af fjósbyggingu Kristjánssona. Garður þessi var lagður niður 1863-64, en þó mun hafa verið grafið í hann síðar. Í Gamlakirkjugarði var kirkja [070_1] fyrir 1863, síðan notuð sem þinghús, þar til Þinghús [003] var byggt 1896,” segir í örnefnaskrá. “1925 hafði U.m.f. Mývetningur forgöngu um að slétta kirkjugarðinn [070_2],” segir í Byggðum og búum Suður-Þingeyjunga 1985. Eldri kirkja og kirkjugarður voru norðvestan við yngri kirkju 002_1 og kirkjugarð 002_2 og við leit að eldri kirkjunni sem gerð var árið 2011 í tengslum við fornleifarannsóknir á bæjarhólum fannst grjóthleðsla

nærri yfirborði sem talið var líklegt að væru úr veggjum kirkjunnar, sjá Hicks, Megan (ritst.)(2013). Kirkjan og kirkjugarðurinn hafa verið tæpum 60m norðvestan við núverandi kirkju 002_1, rúmum 40m norðan við íbúðarhús byggt 1937 (Skútustaðir 3) og nokkurn veginn miðja vegu milli fjóss sem reist var 1947 en er núna nýtt sem íbúðarhús og fjóss sem reist var 1992. Eftir að ný kirkja var byggð á Skútustöðum og vígð 1863 var gamla kirkjuhúsið nýtt sem þinghús eins og segir hér að ofan.



Í skýrslu Megan Hicks um uppgröftinn á öskuhaugnum á Skútustöðum kemur fram fróðleg lýsing á því þegar farið var í það að leita að gömlu kirkjunni í Gamlakirkjugarði. Lítt áberandi grjóthleðslur fundust við þá leit og voru þær mjög grunnt undir yfirborði. Voru þessar grjóthleðslur taldar vera veggjaleifar kirkjunnar sem stóð á Skútustöðum áður en núverandi kirkja var byggð. Ljósmynd: Megan Hicks

Gamlirkirkjugarður er núna slétt flatlendi sem nýtt er undir bílaplan og akveg.

Kirkjan var vísiteruð af Birni Halldórssyni prófasti 28. september 1826 til að yfirfara kirkjuna sem þá var nýuppgerð. Í þeirri úttekt sem hann gerir á henni kemur fram að hún sé 13 álnir að lengd og 5 álnir á breidd. Fjórir gluggar hafa verið á henni, einn á vesturgalfi, tveir á austurgalfi og sá fjórði yfir prédikunarstól sjá Kirkjur Íslands 21 (2013). Ekkert sér til minja vegna niðurrifs og sléttunar.

Hættumat: stórhætta, vegna framkvæmda

Heimildir: Helgi Hallgrímsson (1979), 36; BBSÞ 1986, 353; Hicks, Megan (ritst.)(2013), 25-26; Ö-Skútustaðir, 2; Kirkjur Íslands 21 (2013), 323

SP-200:070_02 *Gamlirkirkjugarður* heimild um kirkjugarð 570789 564580 Þegar grafið var fyrir nýju fjósi 1992 vestan við eldra fjós (1947) sem núna er nýtt sem íbúðarhús, komu hleðslur í ljós sem ábúendur töldu vera hleðslur úr kirkjugarðsveggnum og var byggingu fjóssins hnikað til þannig að hleðslurnar fengu að standa óhreyfðar. Ekkert sér til minja vegna sléttunar.

Hættumat: stórhætta, vegna framkvæmda

Heimildir: Ö-Skútustaðir, 2;

SP-200:071 heimild um útihús 590951 564543

Samkvæmt túnakorti frá 1919 var útihús rúmum 100m austan við bæjarhól 001 (íbúðarhús Skútustaða 2, byggt 1935) og um 40m sunnan við útihús 009. Útihúsið stóð rúma 85m austan við núverandi kirkju 002_1 og um 30m norðan við íbúðarhús byggt 1967. Þar er flatt og slétt tún.

Ekkert sér til minja vegna sléttunar.

Hættumat: stórhætta, vegna framkvæmda.

Heimildir: Túnakort 1919.



Samkvæmt túnakorti frá 1919 stóð útihús 071 á þessum flata en lítið sést til þess núna. Horft til suðurs.

SP-200:072 heimild um útihús 590973 564584

Samkvæmt túnakorti frá 1919 var útihús rúmum 130m aust-norðaustan við bæjarhól 001 (íbúðarhús Skútustaða 2, byggt 1935) og um 20m austan við útihús 009. Útihúsið var tæpa 10m sunnan við þjóðveg og liggur heimreið að íbúðarhúsi sem byggt er 1967 yfir minjastaðinn.

Vegur milli túna sem hafa verið sléttuð liggur yfir svæðið þar sem útihúsið stóð.

Ekkert sér til minja vegna slétturanna og vegagerðar.

Hættumat: stórhætta, vegna framkvæmda

Heimildir: Túnakort 1919.



Meðan þjóðleið 074 lá um mitt heimatúnið á Skútustöðum mun útihús 072 hafa staðið á þessum stað. Búið er að slétta yfir útihúsið og sér ekkert til minja. Horft til norðvesturs.

SP-200:073 heimild um útihús 590761 564548

Samkvæmt túnakorti frá 1919 var útihús rúmum 60m vestan við bæjarhól 001 (íbúðarhús Skútustaða 2, byggt 1935), rúmum 15m suð-suðaustan við útihús 012 og rúmum 10m norðan við útihús 013. Útihúsið var um 10m vestan við geymsluhús á vegum landgræðslunnar.

Svæðið er að stórum hluta nýtt undir matjurtarækt.

Ekkert sér til minja á svæðinu en sé útihúsið rétt staðsett þá hefur verið grafið fyrir rotþró allnærri því.

Hættumat: stórhætta, vegna framkvæmda

Heimildir: Túnakort 1919,



Samkvæmt túnakorti frá 1919 stóð útihús 073 á þessum slóðum. Horft til austurs.

SP-200:074_01 vegur leið 590672 564582

Samkvæmt Íslandskorti frá 1944 lá þjóðleiðin að heimreið Skútustaða 025 en heimreiðin lá frá vestri til austurs í gegnum heimatúnið. Tveir aðskildir hlutar hans voru skráðir og var annar hlutinn utan við vesturmörk heimatúns en hinn utan við austurmörk heimatúns. Þessir tveir hlutar fá sitthvort einingánúmerið, þau eru: upphlaðinn vegur 074_1 og ruddur vegur 074_2. Upphlaðinn vegur er utan heimatúns, rúma 130m vestan við bæjarhól 001 (íbúðarhús Skútustaða 2, byggt 1935). Hann liggur í boga frá austri til norðurs. Hann er einnig um 90m norðan við grjóthleðslu 078 og 65-70m vestan við fjós byggt 1992. Vegurinn mun vera hluti af þjóðleið sem lá um heimatún Skútustaða eins og hún er sýnd á Íslandskorti frá 1944.

Veghleðslan er suðvestarlega í lítilli hvilft sem er grösug og sennilega nokkuð deiglend neðst og næst þjóðvegi 848 sem sker hana.

Vegurinn sem er greinilegur á um 60m löngum kafla, er 4-5m breiður og 20-50cm á hæð. Hann er allur á kafi í grasi og er norðausturkanturinn hærri en sá að suðvestanverðu sem



Á myndinni má sjá upphlaðinn veg 074_1 sem hefur að öllum líkindum verið hluti af þjóðleiðinni sem lá í gegnum heimatún Skútustaða

liggur upp í brekku. Veghleðslan liggur út frá vegi sem enn er í notkun en sá vegur liggur frá útihúsum og að heimtröð Skútustaða eins og hún er sýnd á túnakorti frá 1919. Út frá legu hans má ætla að um eldra vegstæði sé að ræða sem jafnvel hefur verið partur af þjóðleið.

Hættumat: stórhætta, vegna framkvæmda

Heimild: LMÍ Kort 83 (1944).



Ruddur hluti þjóðleidarinnar. Horft til vesturs

SP-200:074_02 vegur leið 591232 564474

Hluti gömlu þjóðleidarinnar sem lá að Skútustöðum sást um 340m austan við bæjarhól 001 og um 105m norð-norðvestan við Dagmálaborg 026. Vegurinn er á sama stað og þjóðleiðin er sýnd á Íslandskorti frá 1944. Leiðin var rakin á um 100m löngum kafla. Vegurinn er ruddur og um 4m á breidd.

Hættumat: stórhætta, vegna framkvæmda

Heimild: LMÍ Kort 83 (1944).

SP-200:075 garðlag óþekkt 591208 564364

Garðlag, sem er utan heimatúns, um 400m suðaustan við bæjarhól 001, um 20m suðvestan við íbúðarhús byggt 1982 (Dagmálaborg) og rúma 80m vest-suðvestan við Dagmálaborg 026.

Garðlagið liggur niður brekku sem snýr mót austri. Það er á milli útihúss og íbúðarhúss en sunnan við það er gróið hraun.

Garðlagið er um 18m á lengd, um 1m á breidd og 40-50cm á hæð. Engar grjóthleðslur sjást í því en það er allt á kafi í grasi og einnig hefur trjágróður fest rætur í því. Ekkert er vitað um hlutverk þess.

Hættumat: stórhætta, vegna framkvæmda



Vestan við Dagmálaborg (íbúðarhúsið) fannst torfshlaðið garðlag 075. Horft til austurs.

SP-200:076 dæld óþekkt 590714 564575

Óljós þúst eða dæld er utan heimatúns, um 100m vest-norðvestan við bæ 001, um 15m vestan við útihús og um 8m austan við upphlaðinn veg 074.

Þústin er fast norðan við veg sem liggur frá gömlu heimreiðinni 025 og að útihúsum.

Hún er í sléttuðu túni sem hallar lítið eitt til norðurs.

Á svæði sem er 32x12m að stærð og snýr vestur og austur eru dældir sem gætu hugsanlega verið ummerki um útihús sem hafa verið sléttuð. Austast á svæðinu er frekar ferhyrnd og ílöng dæld sem er 6x3m að innanmáli og snýr vestur og austur. Vestan við hana eru tvær dældir samsíða sem snúa



Óljósar dældir 076 fundust utan túns sem gætu mögulega verið eftir útihús. Horft til vesturs.

einnig vestur og austur. Sú nyrðri er 6x3m að innanmáli en sú syðri er 8x4m að innanmáli. Vestasta og fjórða dældin er svo til hringlaga og er um 2m í þvermál. Hraungjótur eru algengar á svæðinu og er ekki hægt að útiloka að um náttúrulegar dældir séu að ræða.

Hættumat: stórhætta, vegna framkvæmda

SP-200:077 dæld óþekkt 590764 564619

Dældir er utan heimatúns, um 90m norðvestan við bæjarhól 001, rúma 35m norðaustan við þúst 076 og um 17m sunnan við þjóðveg 848. Þær eru um 10m norðvestan við útihús 011.

Þústin er í grösugu landi sem hefur verið sléttað.

Tvær dældir sem liggja hvor upp af annari eru á svæði sem er 24x18m að stærð og snýr norður og suður. Sú syðri er 9x4m að innanmáli og snýr norður og suður en sú nyrðri er 4x4m að innanmáli. Hraungjótur eru algengar á svæðinu og er ekki hægt að útiloka að um náttúrulegar dældir séu að ræða.

Hættumat: stórhætta, vegna framkvæmda



Óljósar dældir 077 fundust utan túns sem gætu mögulega verið eftir útihús. Horft til norðurs.

SP-200:078 garðlag óþekkt 590687 564477

Grjóthlaðið garðlag er um 150m vestan við bæjarhól 001, tæpa 90m sunnan við upphleðinn veg 074 og tæpa 190m aust-suðaustan við rétt 033.

Garðlagið liggur upp klapparhæð sem snýr mót suðri. Garðlagið er um 11m á lengd og um 1m á breidd. Það er hlaðið úr hraungrýti og er hleðslugrjótið mjög misstórt. Það má telja 1-3 umför og er það um 50-60cm á hæð. Ekki er vitað hvaða hlutverk garðlagið hafði.

Hættumat: stórhætta, vegna framkvæmda



Grjóthlaðið garðlag 078, horft til vest-norðvesturs.

SP-200:080 Hjallhóll þúst hjallur 590786 564519

“Hjallhóll er hæsti hóllinn í túninu, vestur af bænum,” segir í örnefnalýsingu. Út frá örnefninu má ætla að á Hjallhól hafi staðið hjallur.

Ógreinileg þúst er á Hjallhól, um 40m vestan við bæjarhól 001, 10-15m austan við Hjallahús 013 og um 12m vestan við íbúðarhús byggt 1937.

Þústin er efst á áberandi hól sem nýttur er sem beutiland fyrir kýr.

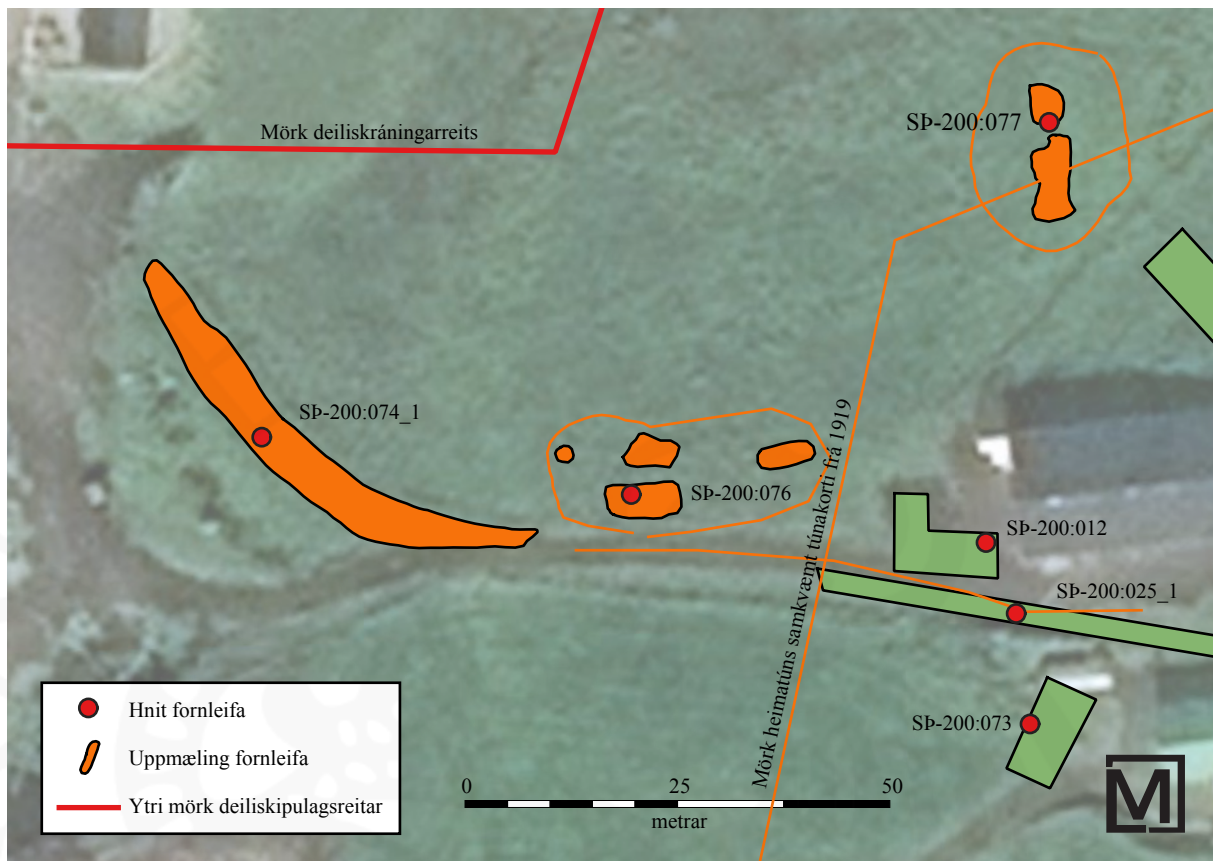
Þústin er 7x6m að stærð og snýr norðvestur og suðaustur. Í þústinni er óljós dæld sem gæti bent til þess að um hól væri að ræða.

Hættumat: stórhætta, vegna framkvæmda

Heimildir: Ö-Skútustaðir, 3.



Þúst 080, efst á Hjallhól. Horft til vest-norðvestur.



Hér á loftmyndinni má sjá afstöðu milli upphlaðins vegs 074_1 og óljósra dælda 076 og 077. Einnig eru á myndinni þeir minjastaðir sem vítað er um að voru vestast í heimatúni Skútustaða.

Mannvistarleifar sem eru ekki fornleifar

Að lokum verður hér fjallað um nokkrar mannvistarleifar sem hafa ekki náð því að vera 100 ára og flokkast því ekki til fornleifa. Oft vakna spurningar um slíkar minjar og því var ákveðið að gera stutta grein fyrir þeim hér þó að þær fengu ekki fulla skráningu. Fyrst er að nefna býlið Fánabjörg sem hefði væntanlega orðið að Skútustöðum 4 hefði það staðið lengur. Þar bjuggu Stefán Sigfússon og Björg Jónsdóttir¹ áður en þau fluttu að Heiði. Í lýsingu Þingeyjarsýslu kemur fram að Stefán hafi keypt gamlan torfbæ og byggt hann upp 1940 suðaustan við heimatúnið á Skútustöðum.² Hér er að öllum líkindum átt við viðina úr gamla Skútustaðabænum sem þá var að víkja fyrir nýju íbúðarhúsi sem reist var á gamla bæjarstæðinu 1935. Ekkert sér lengur til minja eftir Fánabjörg sem er talin hafa staðið um 440m aust-suðaustan við bæjarhól 001, um 40m norðvestan við Dagmálaborg 026 og um 35m norðan við íbúðarhús byggt 1982 (Dagmálaborg) (staðsetning sýnd á mynd á bls. 4-5, merkt „Fánabjörg“). Næst er það Bókhlaðan en það var lítið og nokkuð sérkennilegt steinhús byggt 1924.³ Það var byggt til að hýsa bókakost Lestrarfélags Mývetninga sem stofnað hafið verið í Mikley 1858.⁴ Samkvæmt Birni Yngasyni stóð það á svipuðum stað og vélageymsla Landgræðslunnar stendur núna um 30-40m vestan við bæjarhólinn á Skútustöðum og því sér ekkert lengur til þess (staðsetning sýnd á mynd á bls. 4-5, merkt „Bókhlaða“). Fast norðan við fjárhús sem tilheyrir Skútustöðum 1 (byggt 1963) eru þrjár steiptar vatnsprær sem grafið var fyrir um miðja 20. öld. Þær þjónuðu t.a.m. fjárhúsunum sem þær eru hjá en einnig íbúum

1 Ö-Skútustaðir 3

2 Lýsing Þingeyjarsýslu, 257

3 Helgi Hallgrímsson (1979). Söguminjar í Mývatnssveit

4 Pétur Jónsson 1959, bls. 7

Fánabjargar (staðsetning sýnd á mynd á bls. 4-5, merkt „Vatnsþrær“). Að lokum eru það tvær grjóthleðslur sem ekki eru fornleifar. Önnur þeirra er vegghleðsla milli tveggja kletta og mun vera hlaðin seint á 6. áratugnum af ungum Skútustaða-ábúenda. Hún er tæpa 80m vestan við Dagmálaborg (íbúðarhús) og rúma 95m suðaustan við Skjólberkku (staðsetning sýnd á mynd á bls. 4-5, merkt „Grjóthl. 1“). Hin hleðslan virðist eingöngu vera gjótufylling en hún er tæpa 50m norðaustan við Dagmálaborg (íbúðarhús) og um 15m norðvestan við Dagmálaborg (réttina) (staðsetning sýnd á mynd bls. 4-5, merkt „Grjóthl. 2“). Þá er sá hluti heimreiðar 025_02 sem liggur norðan við kirkjugarð ekki fornleif en sá hluti hennar er partur af breytingum sem gerðar voru á heimreiðinni á 20. öld.

Helstu niðurstöður

Saga Skútustaða er löng og er ljóst að jörðin hefur byggst mjög snemma. Það sýna m.a. þær fornleifarannsóknir sem gerðar voru á öskuhaug Skútustaða frá 2008-2013.⁵ Skútustaða er víða getið í heimildum og þá kannski oftast í máldögum þar sem kirkja hefur verið á jörðinni um langan aldur. Jarðarinnar er einnig getið í Reykdæla sögu sem talin er vera rituð um miðja 13. öld.⁶

Deiliskipulagsreiturinn afmörkast af gígasvæði sem nefnist Borgir til vesturs, þjóðvegi 848 til norðurs, Dagmálatjörn til austurs og Boðatjörn til suðurs. Mörk reitsins eru sýnd á loftmynd á bls. 4-5, þar sem mörk hans eru afmörkuð með rauðri línu. Innan deiliskipulagssvæðisins er gamla heimatún Skútustaða og er það sá hluti þar sem flestra minja er að vænta en reynslan hefur sýnt að minjadreifing er hvergi eins þétt og á slíkum svæðum.

Unnið var að aðalskráningu fornminja á Skútustöðum árið 1998 og byggir deiliskráningin 2021 á þeim grunni. Ólíkt aðalskráningu þar sem aðeins er gengið á þekktu minjastaði, var svæðið kerfisbundið tekið út í deiliskráningunni og leitað að áður óþekktum minjum og öll sýnileg ummerki mæld upp. Að auki má benda á að nýrri fornleifaskráningar eru oftast ítarlegri en þær eldri en talsverð skekkja var á þeim hnitum sem tekin voru við aðalskráningu á sínum tíma. Ástæðan er sú að hnit sem tekin voru fyrir árið 2000 eru talsvert ónákvæmari en þau sem tekin voru eftir þann tíma, sökum þeirra takmarkana sem bandaríski herinn setti á nákvæmni hnita fram að þeim tíma. Á síðustu árum hafa einnig orðið ýmsar framfarir í aðferðafræði skráningar. Vinna með kortagögn hefur t.a.m. tekið stórstígum framförum. Með að því varpa túnakorti Skútustaða frá 1919 yfir loftmynd af heimatúninu kom í ljós að uppgefinn skali gamla túnakortsins var rangur og munaði um 25%. Þetta olli því að í eldri fornleifaskráningu voru þau útihús sem sýnd eru á túnakorinu ekki rétt staðsett. Þetta var lagfært í deiliskráningunni.

Innan deiliskráningarsvæðisins voru skráðar 36 fornleifar, þar á meðal er bæjarhóll SP-200:001_1 og SP-200:001_2, staðsetning tveggja kirkna og tveggja kirkjugarða (SP-200:002_1, SP-200:002_2, SP-200:070_1 og SP-200:070_2) og þinghús SP-200:003. Túnakort Skútustaða var teiknað árið 1919 og er það frábær heimild um þau útihús sem þá voru í notkun (sjá mynd á bls. 6). Samkvæmt því voru útihúsin tíu á þessum tíma SP-200:005, SP-200:007, SP-200:009, SP-200:010, SP-200:011, SP-200:012, SP-200:030, SP-200:071, SP-200:072 og SP-200:073) en öll yfirborðsummerki húsanna eru horfin. Þá eru til gamlar ljósmyndir af tveimur fjárhúsum og svo frásögn um hesthús sem ekki eru sýnd á túnakortinu en yfirborðsummerki þeirra eru einnig horfin. Þetta eru Hjallhólshús SP-200:013 sem stóð vestast á Hjallhóli, fjárhús SP-200:006 sem stóðu beint norður af Skútustöðum 1 (íbúðarhúsi byggðu 1963) og hesthús SP-200:020 sem stóð skammt vestur af Skjólberkku. Örnefnið

5 Sjá Hicks, Megan (ritst.)(2013). FS510-08274 Midden Excavations af Skútustaðir N. Iceland, 2011

6 ÍF X, bls. LXXXIX

Hjallhóll gæti vísað til þess að á hólnum hafi staðið hjallur og að hóllinn dragi nafn sitt af honum. Efst á Hjallhóli er ógreinileg þúst SP-200:080 og má vera að hjallurinn hafi verið þar. Örnefnalýsing Skútustaða vísaði á hvar kvíarnar SP-200:019 á bænum voru en engin ummerki sjást þar um mannvirki nema ef vera skyldi að dæld sem þar er gæfi vísbendingu um horfna mannvist. Við vettvangsgöngur fundust tveir staðir SP-200:076 og SP-200:077 þar sem líklegt þótti að leifar útihúsa gætu leynst undir sverði. Sá fyrirvari er þó gerður, að á Skútustöðum hafa hraungjótur verið fylltar og sléttaðar og í raun er ekki hægt að skera úr um umrædd svæði nema með rannsókn á því sem þar leynist undir sverði. Tvö garðlög voru skráð innan deiliskipulagreiðsins, annað grjóthlaðið SP-200:078 vestan við Hjallhól en hitt torfhlaðið SP-200:075 og er það vestan við íbúðarhús sem kennt er við Dagmálaborg. Þá voru tvær leiðir skráðar sem áður lágu saman en þar er annars vegar átt við heimreiðina SP-200:025_1 að Skútustöðum og hins vegar gömlu þjóðleiðina SP-200:074_1 og SP-200:074_2. Messugötur 066 munu hafa notað sömu götur og heimreiðin SP-200:025_1 lá um. Yngri útgáfu heimreiðinnar SP-200:025_2 var einnig gefinn gaumur en hún lá fyrir norðan kirkjugarð SP-200:002_2 og á milli hans og þinghússins SP-200:003 meðan það stóð. Þessi lega heimreiðarinnar er aflögð en þó ekki fornleif. Tvær fornleifar hafa óljósa staðsetningu en það er brunnur SP-200:023 sem er væntanlega bara partur af bæjarhól SP-200:001_1 og svo Barnagull SP-200:029 sem var barnaleikvöllur og hefur að öllum líkindum einnig verið partur af bæjarhóli SP-200:001_1. Heimild er fyrir því að túngarður SP-200:004 hafi verið á Skútustöðum en öll ummerki hans eru horfin og því ómögulegt að staðsetja hann. Tvær réttir eru innan deiliskráningarsvæðisins, Baldursheimsborg SP-200:033 og Dagmálaborg SP-200:026. Báðar þessar réttir eru á mörkum deiliskipulagsreitar. Skammt hjá Baldursheimsborg SP-200:033 er Þangbrandspollur SP-200:032. Hann er ekki manngerður en er hér skráður sem sögustaður því þar á Þangbrandur að hafa farið með menn til að skíra þá.⁷ Að lokum er svo ein fornleif rétt utan við deiliskráningarsvæðið en það er brunnur SP-200:028 sem ekki sér lengur til.

Allar fornleifar sem skráðar voru eru skilgreindar í stórhættu vegna framkvæmda en í mörgum tilfellum ætti að vera hægt að koma í veg fyrir frekara rask á minjum með því að aðlaga skipulag að þekktum minjum. Sá hluti skipulagsins sem er innan gamla heimatúnsins á Skútustöðum verður að teljast sérstakt hættusvæði og er mikilvægt að öll skipulagsvinna á því svæði sé unnin í nánú samstarfi við Minjastofnun Íslands. Hafa ber í huga að áður óþekktar minjar kunna að koma í ljós við jarðrask innan svæðisins og skal þá hafa samband við Minjastofnun Íslands og gera viðvart um fundinn. Í tilvikum þar sem óhjákvæmilegt reynist að raska fornminjum vegna framkvæmda er það hlutverk Minjastofnunar Íslands að skera úr um hvort og með hvaða skilmálum fornleifar megi víkja við slíkar aðstæður. Í framhaldi af ofansögðu þá er rétt að vekja athygli á 22. og 23. grein laga um menningarminjar en í þeim segir: „Fornleifum, sbr. 3. mgr. 3. gr., jafnt þeim sem eru friðlýstar sem þjóðminjar og þeim sem njóta friðunar í krafti aldurs, má enginn, hvorki landeigandi, ábúandi, framkvæmdaraðili né nokkur annar, spilla, granda eða breyta, hylja, laga, aflaga eða flytja úr stað nema með leyfi Minjastofnunar Íslands.“

7 Ö-Skútustaðir, bls. 5

Heimildir

AÍ IX: Alþingisbækur Íslands II-XII, Reykjavík.

AÍ XII: Alþingisbækur Íslands II-XII, Reykjavík.

BBSÞ: Byggðir og bú Suður Þingeyinga 1985, Reykjavík 1986.

Breyting á aðalskipulagi Skútustaðahrepps og Deiliskipulag Skjólbrekku við Skútustaði.

Skipulagslýsing aðalskipulags skv. 30.gr og deiliskipulags skv. 40. gr. skipulagslaga nr. 123/2010. Dagsett: 15. mars 2021. Skútustaðahreppur.

DI I - XVI: Íslenzkt fornbréfasafn I-XVI, Kaupmannahöfn/Reykjavík 1857-1972.

Elín Ósk Hreiðarsdóttir og Orri Vésteinsson (1999). Fornleifaskráning í Skútustaðahreppi III:

Fornleifar við sunnanvert Mývatn, milli Haganess og Garðs. FS086-96013. Reykjavík: Fornleifastofnun Íslands ses.

Helgi Hallgrímsson (1979). Söguminjar í Mývatnssveit (óútgefið fjölrit).

Hicks, Megan (ritst.) (2013). FS510-08274. Midden Excavations af Skútustaðir N. Iceland, 2011. Reykjavík: Fornleifastofnun Íslands ses

ÍF X: Íslenzk fornrit (1960). Ljósvetninga saga, Reykdæla saga ok Víga-Skútu. X bindi. Björn Sigfússon gaf út. Reykjavík: Hið íslenzka fornritafélag

JJ: Jarðatal á Íslandi, eð brauðalýsingum, fólkstölu í hreppum og prestaköllum, ágrípi afbúnaðartöflum 1835-1845, og skýrslum um sölu þjóðjarða á landinu. 1847. Gefið út af J.Johnsen. Kaupmannahöfn

Kirkjur Íslands 21 (2013): Friðaðar kirkjur í Þingeyjarprófastsdæmi. Kirkjur Íslands 21. Jón Torfason og Þorsteinn Gunnarsson, ritstj. Reykjavík: Þjóðminjasafn Íslands, Húsafriðunarnefnd, Biskupsstofa, Menningarmiðstöð Þingeyinga, Minjasafnið á Akureyri, Eyjafjarðar- og Þingeyjarprófastsdæmi.

LMÍ Kort 83 (1944). Landmælingar Íslands. Staðfræðikort. Atlaskort 83–Mývatn 1:100 000. Útgáfuár 1944. Kaupmannahöfn.

Lýsing Þingeyjarsýslu I: Jón Sigurðsson (1954). *Suður Þingeyjarsýsla*, Ritsafn Þingeyinga II. Reykjavík 1954: Helgafell og Sögunefnd Þingeyinga

Magnús Kristisson (ritst.)(2003). *Ur torfbæjum inn í tækniöld*. Þriðja bindi. Reykjavík: Bókaútgáfan Örn og Örlygur ehf.

Pétur Jónsson (1959). „Aldarafmæli Lestrarfélags Mývetninga.“ *Tíminn*. 13. janúar 1959. 9.tbl. Þórarinn Þórarinnsson (ritst.). Reykjavík: Framsóknarflokkurinn. Sjá: <https://timarit.is/page/1035559>

SSÞ: Þingeyjarsýslur. Sýslu- og sóknalýsingar Hins íslenska bókmenntafélags 1839-1844, Reykjavík 1994.

Túnakort fyrir Skútustaði frá 1919. Varðveitt á Þjóðskjalasafni Íslands og aðgengileg á eftirfarandi netslóð: http://manntal.is/myndir/Tunakort/Thingeyjasysla/S-Thingeyjasysla/Skutustadahreppur/Vefmyndir/Skutustadahreppur_021.jpg

Ö-Skútustaðir: Örnefnaskrá Skútustaða. Örnefni í Mývatnssveit, 1-32, (Ari Gíslason safnaði og Ingólfur Á Jóhannesson og Jón Þorláksson endurskoðuðu), Varðveitt á Stofnun Árna Magnússonar í íslenskum fræðum – Örnefnasafn