



***Fornleifaskráning fyrir RARIK vegna
línulagnar, frá Búðaströnd að Kolfreyjustað í
Fáskrúðsfirði, Fjarðabyggð***



Rannveig Þórhallsdóttir
2022

Forsíðumynd: Horft til vesturs yfir að Lækjamótum 22.03.2022.



© Rannveig Þórhallsdóttir
Unnið fyrir RARIK
Mars 2022

Efnisyfirlit

ABSTRACT	4
INNGANGUR	4
LAGNALEIÐIN	5
SKRÁNINGIN	5
FÁSKRÚÐSFJARÐARHREPPUR	6
BÚÐIR.....	6
KAPPEYRI.....	8
BRIMNES.....	10
BRIMNESGERÐI.....	11
HÖFÐAHÚS	12
LÆKJAMÓT	14
KOLFREYJA.....	15
KOLFREYJUSTAÐUR.....	16
NIÐURSTAÐA	20
HEIMILDIR	22

Abstract

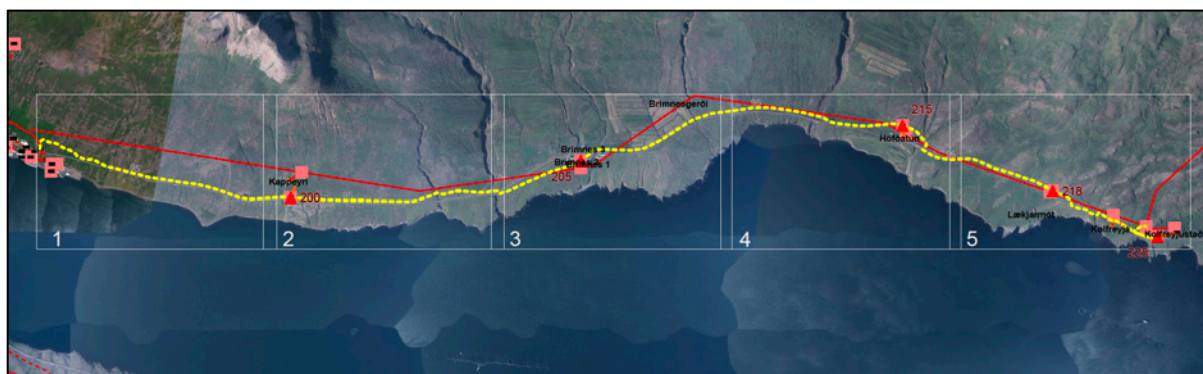
RARIK hired Rannveig Þórhallsdóttir, an archaeologist at the company Sagnabrunnur, to do a archaeological registration on an electric line in Fjarðabyggð. This project has the registration nr. 2755.

Nine sites of archaeological interest were found in the registration area within the 15 m distance radius of protected archaeological remains and five sites were registered although they are not yet considered to be archaeological remains by law. No sanctioned archaeological remains were found within the 100 m distance of sanctioned archaeological remains. The Cultural Heritage Agency of Iceland will decide on a sufficient preservation of the archaeological remains, according to the Icelandic Heritage Law Nr. 80/2012.

Inngangur

Að beiðni RARIK var starfsmaður Sagnabrunns ehf., Rannveig Þórhallsdóttir, fornleifafræðingur, ráðin til að fornleifaskrá lagnaleið í Fjarðabyggð. Við verkið vann einnig Ólafur Örn Pétursson landfræðingur. Fulltrúi verkkaupa var Guðmundur Hólm. Fornleifaskráningin fékk verkefnanúmerið 2755 hjá Minjastofnun.

Samkvæmt 16. gr. laga um menningarminjar nr. 80/2012 skal skráning á fornleifum, húsum og mannvirkjum fara fram áður en hafist er handa við plægingu raf-, vatns- og fjarskiptalagna. Tilgangur fornleifaskráningarinnar var að kanna skv. þeim lögum heimildir um fornleifar á lagnaleiðinni, ásamt því að skoða lagnaleiðina á vettvangi til að meta eins nákvæmlega og unnt er hvort fornleifar sjáist á yfirborði eða gætu leynst undir sverði.



Mynd 1. Yfirlitskort yfir lagnaleið í Fáskrúðsfirði sýnd með gulri strikalínu.

Lagnaleiðin

Línulögn er áætluð eftir Vattarnesvegi, frá vestri til austurs, í norðanverðum Fáskrúðsfirði og fer í gegnum land eftirfarandi bæja: Búða (Búðaströnd), Kappeyri, Brimness, Brimnesgerði, Höfðahúsa (Árnagerði), Lækjamóta, Kolfreyju og Kolfreyjustað.

Skráningin

Í lögum um menningarminjar nr. 80/2012 eru allar fornleifar friðaðar og sumar friðlýstar. Þeim má enginn, hvorki landeigandi, framkvæmdaaðili né nokkur annar spilla, granda né úr stað færa, nema með leyfi Minjastofnunar Íslands (21. gr.). Því eru allar þær fornleifar á könnunarsvæðinu sem og annars staðar og eru eldri en 100 ára, friðaðar skv. lögnum. Friðlýstum fornleifum fylgir 100 m friðhelgt svæði út frá ystu sýnilegu mörkum þeirra skv. 22. gr. Um friðaðar fornleifar er 15 m friðhelgað svæði umleikis samkvæmt sömu grein. Sú hefð hefur þó komist á að fara ekki of nálægt fornleifum og taka tillit til eðlis þeirra og þarfa.

Eftirfarandi fornleifaskráning hefur verið unnin fyrir hluta af svæðinu:

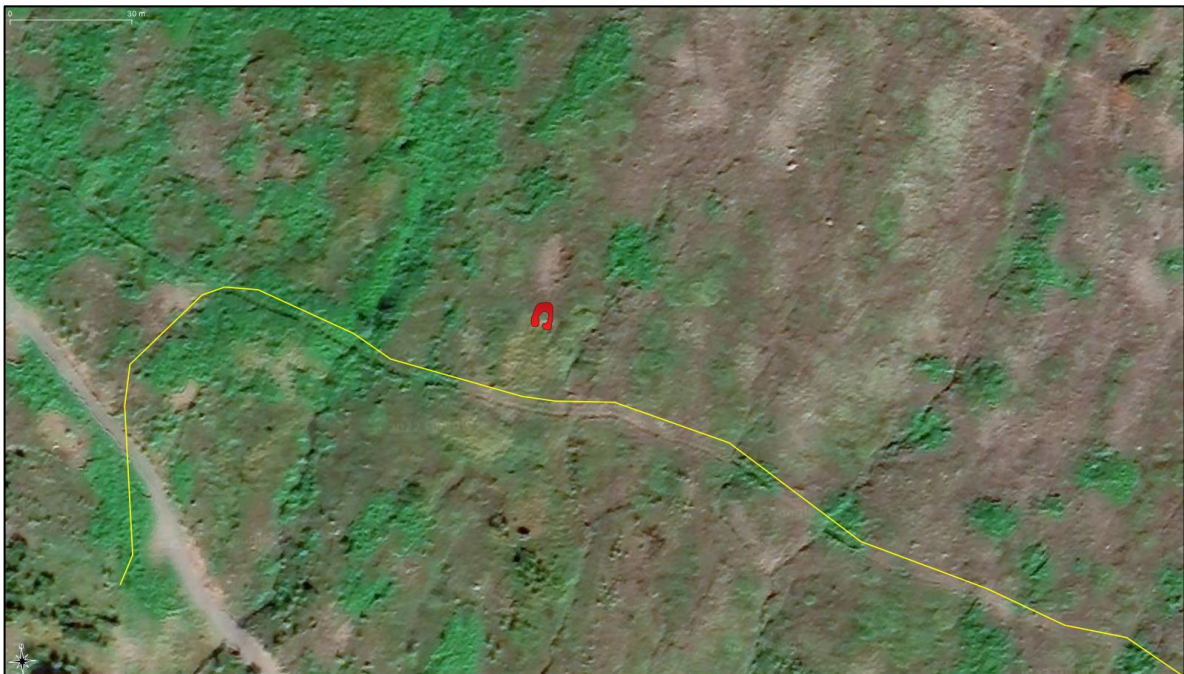
- Guðný Zoëga. (2002). „Fornleifaskráning í Búðahreppi.“ Þjóðminjasafn Íslands. Rannsóknarskýrslur 2002.

Einnig fór fram fornleifaskráning árið 2017 vegna lagningar ljósleiðara sem nær yfir hluta Fáskrúðsfjarðar.¹ Rannveig Þórhallsdóttir fornleifafræðingur og Ólafur Örn Pétursson landfræðingur fóru á vettvang í Fáskrúðsfirði 22. og 29. mars 2022 í ágætu veðri þegar snjóa hafði leyst að langmestu leyti. Fornleifar voru mældar upp með Trimble Nomad 5 og skoðuð voru 30 m mörk línulagnar.

¹ Vala Garðarsdóttir. 2017. „Fornleifaskráning og vettvangskönnun vegna lagningu ljósleiðara. Reyðarfjörður-Fáskrúðsfjörður-Stöðvarfjörður.“ VG Rannsóknir.

Fáskrúðsfjarðarhreppur

Fáskrúðsfjarðarhreppur (fyrrum Búðahreppur og Kolfreyjustaðahreppur) var áður fyrir í Suður-Múlasýslu, en er nú í sveitarfélaginu Fjarðabyggð. Í Landnámu getur um tvo landnámsmenn í Fáskrúðsfirði. Þar segir: „En Krumur nam land í Hafranesi og allt hið ytra, bæði Skrúðey og aðrar úteyjar og þrjú lönd öðrum megin gegnt Þernunesi. Það eru Krymlingar komnir. Vémundur hét maður, er nam Fáskrúðsfjörð allan og bjó þar alla ævi. Hans sonur var Ölmóður, og eru Ölmæðingar frá honum komnir.“² Hafa þarf áður nefndar heimildir í huga við mat á aldri minja á svæðinu, sem gætu náð allt til landnáms. Heimildir benda til að bær frá söguöld standi að Blettum í landi Beruness í Fáskrúðsfirði. Einnig eru heimildir þar um bænhús og grafreit. Minjarnar eru friðlýstar.³ Land Beruness er utan línulagnarinnar, engar friðlýstar minjar eru á áætlaðri lagnaleið.



Mynd 2. Staðsetning tóftar 2755-1 (rauð) norðan við vegslóða og línulögn, sem sýnd er með gulu.

Búðir

Þéttbýli tók að myndast í Búðakauptúni upp úr 1880, eftir löggildingu verslunarstaðarins. Samkvæmt heimildum hafa evrópskir sjófarendur og verslunarmenn í gegnum aldirnar lagt sitt lóð á vogaskálirnar til að skapa samfélag á Fáskrúðsfirði. Í sóknarlýsingu Kolfreyjustaðasóknar frá 1841 er vísað til sögusagna um að þýskir verslunarmenn hafi átt verslunarbúðir í firðinum til forna. Um 1881 komu norskir síldveiðimenn til Fáskrúðsfjarðar, Ottó Wathne var einn af

² <https://www.snerpa.is/net/snorri/landnama.htm>, 80. kafli.

³ Ármann Halldórsson, 1976, *Sveitir og jarðir í Múlaþingi*, III, bls. 189.

þeim. Hann stundaði veiðar á Fáskrúðsfirði árin 1882 eða 1883.⁴ Í Fáskrúðsfirði var einnig aðal bækistöð franskra skútusjómannanna á Austurlandi og byggðu þeir kapellu, læknisbústað og sjúkrahús á staðnum. Franskur grafreitir er á Mjóeyri austan við Búðir.⁵

Fornleifaskráning Guðnýjar Zoëga frá 2002 nær yfir hluta af skráningarsvæðinu sem hér er til skoðunar og eru tóftir skráðar þar ofan við austurhluta byggðarinnar á Fáskrúðsfirði eins og réttir og fjárhús.⁶

2755-1. Tóft. Við fornleifaskráningu 2022 var mæld upp tóft norðan við vegslóða í hlíðinni fyrir ofan Vattarnesveg, í 16 m fjarlægð norðan við áætlaða línulögn, í ljósu graslendi (u.þ.b. 22x8 m að stærð) sem sker sig úr umhverfinu. Tóftin er í um 160 m fjarlægð norðan og ofan við húsnæði Loðnuvinnslunnar að Hafnargötu 1.



Mynd 3. Tóft 2755-1 ofan við vegslóða. Horft til NA.

Tóftin er með inngangi til suðurs, liggur NA-SV, er um 6x5 m að utanmáli, veggir nokkuð sokknir og útflattir, um 1,5 m á breidd og um meter á hæð þar sem þeir eru hæstir. Tóftin er mosa- og sinugróin, steinar virðast í hleðslum undir grasi. Hlutverk óþekkt, en hugsanlega er um lítið gripahús að ræða frá 18.-20. öldinni. Þó getur tóftin einnig verið eldri m.t.t. þess hve hún er jarðsokkin. Ekki er hægt að sjá á yfirlitskorti fornleifaskráningar frá 2002 að þessi tóft hafi verið mæld upp, en brunnur hefur verið mældur upp á svipuðum slóðum sem sagður er vera með steypu loki⁷ en tóftin fannst ekki við vettvangsskoðun nálægt línulögninni.

Gæta þarf að varðveislu tóftar 2755-1 við línulögnina. Tóftin er í 16 m fjarlægð norðan við línulögn RARIK.

⁴ Finnur N. Karlsson o.fl. (ritstj), 2000. *Múlasýslur. Sýslu- og sóknalýsingar*. Sögufélag. Örnefnastofnun Íslands, bls. 411; Sigmar Magnússon, 2000. „Þéttbýli verður til. Um myndun Búðarþorps“. *Múlapingi*, 27, bls. 69-76; Kristín Ágústsdóttir, 2004. „Byggingarár húsa á Fáskrúðsfirði.“ Náttúrustofa Austurlands. Unnið fyrir Veðurstofu Íslands; Eiríkur Sigurðsson. „Fransmenn á Fáskrúðsfirði.“ Í *Af héraði og affjörðum*. Skuggsjá, bls. 128-139.

⁵ Ármann Halldórsson, 1976, *Sveitir og jarðir í Múlapingi*, III, bls. 182; Hjörleifur Guttormsson, 2002. *Austfirðir, frá Álftafirði til Fáskrúðsfjarðar*, bls. 264-274. Ferðafélag Íslands; Stefán Einarsson. (1955). „Ausfirðir – Fáskrúðsfjörður.“ *Árbók Ferðafélags Íslands*, bls. 90-101.

⁶ Guðný Zoëga. (2002). „Fornleifaskráning í Búðahreppi.“ Þjóðminjasafn Íslands. Rannsóknarskýrslur 2002.

⁷ Guðný Zoëga. (2002). „Fornleifaskráning í Búðahreppi.“ Þjóðminjasafn Íslands. Rannsóknarskýrslur 2002, bls. 30. Um er að ræða tóft B-158526-159-7. Brunnur. Vatnsból; Örnefnaskrá Búða, Suður-Múlasýslu, Fáskrúðsfjarðahreppi.

Kappeyri



Mynd 4. Hnitsetning bæjarhólsins 2755-2 þar sem íbúðarhúsið stendur að Kappeyri og uppmæling fjárhúss 2755-3.

Kappeyri er nú innsti bær í þeim hluta Fáskrúðsfjarðahrepps sem er utan Búðahrepps. Í heimildum hefur jörðin einnig verið kölluð Kjappeyri og Kjafteyri og í elstu heimildinni Kiardteyre. Í sóknalýsingu frá 1841 getur um að skógur hafi verið áður fyrr í landi Kappeyrar á milli Hólknalækjar og Fiskeyrar. Heimildir eru um beitarhús á Árhafnartanga sem voru notuð til ársins 1947 og viti er á Mjóeyri. Franski kirkjugarðurinn er á Krosseyri í Kappeyrarlandi utan við kaupúnið. Í hreppshluta lands Kappeyrar eru tvö ystu húsin í kaupúninu: Miðströnd og Heiði, þar er einnig sagður vera viti í *Sveitum og jörðum*. Heimildir eru um beðasléttur fyrir 1900 og voru fyrstu sáðasléttur unnar árið 1928. Torfbær var að Kappeyri til 1913, hlið fram að hlaði, gluggar á kvistum og fjós undir palli. Byggt var timburhús árið 1913 á grunni hins og það endurbætt 1943. Nú stendur járnklætt íbúðarhús að Kappeyri sem byggt var 1943-1944. Varðandi vegbætur að Kappeyri þá kom bíll kom að túni árið 1930. Nokkrar minjar hafa verið skráðar nálægt strandlengjunni í landi Kappeyrar, s.s. fiskihjallar og aðrar hleðslur.⁸

⁸ Ármann Halldórsson, 1976. *Sveitir og jarðir í Múlaþingi*, III. bindi, bls. 215-215; Guðný Zoëga, 2002. „Fornleifaskráning í Búðahreppi.“ Þjóðminjasafn Íslands. Rannsóknarskýrslur 2002, bls. 35; Finnur N. Karlsson o.fl. (ritstj), 2000. *Múlasýslur. Sýslu- og sóknalýsingar*. Sögufélag. Örnefnastofnun Íslands, bls. 411.

2755-2. Bæjarhóll. Bæjarhóll Kappseyrar var hnitsettur þar sem íbúðarhúsið að bænum stendur nú, eins og sjá má á túnakorti frá 1920. Íbúðarhúsið frá 1943-1944 var reist á grunni torfbæjarins, engin ummerki sjást lengur um torfbæinn á vettvangi.



Mynd 5. Horft til NA að íbúðarhúsi að Kappseyri þar sem bæjarhóll 2755-2 var hnitsettur.

2755-3. Fjánhús. Mælt var upp fjánhús með þremur rýmum (fjánhús með garða og hlöðu), ummál 17,5x9,4 m, liggur A-V, inngangur til S. Steinhleðslur með 5 umförum steina til A, steiptur grunnur, hæð veggja um 1,3 m, bárujárn í tóft. Fjánhúsið var að öllum líkindum reist annað hvort árið 1930 eða 1938 og telst því enn ekki fornleifar skv. skilgreiningu 3. gr. laga nr. 80/2012.



2755-4. Vegabót. Manngerðar

steinhleðslur fundust þvert yfir lækjarfarveg á milli Kappseyrar og Brimness, mest 5 umför steina, um 2 m breið, lengd hleðsla um 1 m. Hleðslurnar tilheyrrir að öllum líkindum vegi sem var gerður á árunum 1930-1945⁹ og telst því ekki fornleifar skv. skilgreiningu 3. gr. laga nr. 80/2012.



⁹ Ármann Halldórsson, 1976. *Sveitir og jarðir í Múlapingi*, III. bindi, bls. 183.



Mynd 8. Uppmæld hleðsla 2755-4 á milli Kappseyrar og Brimness.



Mynd 9. Bæjarhóll 2755-5 og forn grafreitir 2755-6 að Brimnesi.

Brimnes

Sagnir eru um að séra Hákon Espólín Jónsson, sem lést árið 1885, hafi grafið fé í jörðu á Brimnesi. Talið er að forn grafreitir sé neðan við gamla íbúðarhúsið að Brimnesi og heimildir eru um hleðslu í kringum hann. Einnig var bænhús talið hafa verið að Brimnesi og tóftir á Stekkatúni. Að auki eru heimildir um tvær gamlar beðasléttur og sjóhús frá Brimnesgerði í

fjörinni neðan við bæinn. Búið var að reisa timburhús að Brimnesi I árið 1918. Brimnes II er nýbýli sem var stofnað árið 1963.¹⁰

2755-5. Bæjarhóllinn að Brimnesi.

Bæjarhóllinn að Brimnesi var hnitsettur, þar stendur eldra íbúðarhús sem var reist árið 1922. Forni grafreiturn 2755-6 er sunnan við bæjarhóllinn.



Mynd 10. Horft til A yfir bæjarhól 2755-5 að Brimnesi.

2755-6. Forn grafreit að

Brimnesi. Ábúandi að Brimnesi benti á staðsetningu forna grafreitsins fyrir framan (sunnan við) gamla íbúðarhúsið að Brimnesi I. Stærð þess reitar sem mældur var upp er 20x10 m, liggur A-V. Engar hleðslur fundust í kringum garðinn. Í meintum grafreit hafa verið gróðursett um tíu birkitré er virðast komin til ára sinna.



Mynd 11. Horft til A yfir fornan grafreit að Brimnesi, 2755-6.

Bæjarhóll 2755-5 og grafreit 2755-6 eru í 50 m fjarlægð austan við

línulögnina. Ekki er hægt að sjá við skoðun á heimildum, loftmyndum og á vettvangi að minjum verði raskað við lagningu línulagnarinnar.

Brimnesgerði

Jörðin var hjáleiga frá Brimnesi og var fyrrum eign Kolfreyjustaðakirkju. Heimildir eru um gamlar tóftir á bökkum Villingarár.¹¹

¹⁰ Ármann Halldórsson, 1976. *Sveitir og jarðir í Múlaþingi*, III. bindi, bls. 203 og 212-215; Örnefnaskrá Brimness, Suður-Múlasýslu.

¹¹ Ármann Halldórsson, 1976. *Sveitir og jarðir í Múlaþingi*, III. bindi, bls. 210-211.

Línan hjá Brimnesgerði liggur norðan við veg, ekki er farið upp að bænum. Fornu tóftirnar á bökkum Villingarár sáust ekki í nálægð línulögninni á vettvangi.



Mynd 12. Loftmynd af map.is af Höfðahúsum og Árnagerði merkt inn sunnan við Höfðahús. Greina má tóftir sunnan við veg fyrir neðan græn tún Höfðahúsa.

Höfðahús

Grasbýlið Höfði var á mörkum Höfðahúss og Árnagerðis, hugsanlega er hægt að greina tóftir Höfða á loftmynd, sjá mynd 12. Árnagerði var upphaflega hjáleiga frá Kolfreyjustað, þar var tvíbýli og bæirnir kallaðir Efribær og Neðribær. Í fasteignamatinu 1918 var skráð tvílyft



Mynd 13. Túnakort Höfðahúss frá 1920.

timburhús með kjallara og járnvörðu þaki og baðstofa þiljuð með járnþaki. Árnagerði fór í eyði 1960. Sjá má fjölda tófta á vettvangi hjá Árnagerði í um 50 m fjarlægð sunnan við veg sem voru ekki mældar upp þar sem þær eru utan línulagnarinnar. Heimildir eru um hlaðinn

varnargarð við Heljará og margar tóftir, líklega fjárhús, við Haugsnes. Timburhús var byggt að Höfðahúsum 1894-1896.¹²

2755-7. Brúarhleðslur við Höfðahúsaá. Mæld var upp brú austan við Höfðahús. Brúin nær yfir um 2,3x3,1 m langt svæði. Steinhleðslur eru til SA og NV, þrjú til fjögur umför steina. Timburplankar yfir steinhleðslur. Brúin tilheyrir að öllum líkindum vegi sem var gerður á árunum 1930-1945 og telst því ekki fornleifar skv. skilgreiningu 3. gr. laga nr. 80/2012.



Núverandi bæjarstæði að Höfðahúsum er norðaustan við veg, íbúðarhús byggt 1964-1966. Af túnakorti að dæma virðist eldra bæjarstæðið hafa verið sunnan við veg, í um 100 m fjarlægð sunnan við línulögnina.

Línulögnin hjá Höfðahúsum er áætluð ofan við (norðaustan við) íbúðarhúsið og fylgir vegslóða.

Mynd 14. Brúarhleðslur yfir Höfðahúsaá, nr. 2755-7.

Brúarhleðslur 2755-7 hjá Höfðahúsaá eru í 6 m fjarlægð suðvestan við línulögn, þær teljast ekki fornleifar.

Ekki er hægt að sjá við skoðun á heimildum, loftmyndum og á vettvangi að minjum verði raskað við lagningu línulagnarinnar.



Mynd 15. Brú 2755-7 yfir Höfðahúsaá merkt inn með rauðu og áætluð lagnaleið RARIK merkt inn með gulu.

¹² Ármann Halldórsson, 1976. *Sveitir og jarðir í Múlaþingi*, III. bindi, bls. 203, 207-210.

Lækjamót

Nýbýlið Lækjamót var stofnað árið 1938 úr landi Neðrabæjar í Árnagerði (sjá umfjöllun um Höfðahús).¹³

Tvær brýr voru mældar upp á milli Höfðahúsa og Lækjamóta.



Mynd 16. Brú 2755-8. Tekin til S.

2755-8. Brú. Brúin er 3 m á lengd og 2 m á breidd. Hún er um 5 m sunnan við áætlaða línulögn RARIK og fast upp við girðingu. Brúin er steinhlaðin til A og V og viðarplankar ofan á henni mosagrónir, illa farnir og eyddir.

2755-9. Brú. Brúin er beint ofan við Lækjamót, viður brúarinnar er að mestu leyti eyddur og illa farinn. Brúin var mæld upp á 1,5x1,5 m svæði.



Mynd 17. Brú 2755-9. Horft til S í átt að Lækjamótum.

Í Sveitum og jörðum segir að vegur hafi verið lagður að Árnagerði og Lækjarmóti árið 1939.¹⁴ Telja má líklegt að brýr 2755-8 og 2755-9 tilheyri því tímabili og teljist því ekki fornleifar skv. skilgreiningu 3. gr. laga nr. 80/2012. Brýrnar voru engu að síður mældar upp og ljósmyndaðar svo að minjavörður geti tekið afstöðu til varðveislu þeirra.

2755-10. Tóft. Tóftin er grasi gróin, stærð 5,6 x 6 m, liggur N-S. Inngangur til S. Hæð veggja



Mynd 18. Tóft 2755-10, horft til N.

¹³ Ármann Halldórsson, 1976. *Sveitir og jarðir í Múlaþingi, III. bindi*, bls. 207-208.

¹⁴ Ármann Halldórsson, 1976. *Sveitir og jarðir í Múlaþingi, III. bindi*, bls. 207.

um 1.2 m, líklega tóft frá 20. öldinni, gæti verið gripahús.

Tóft 2755-10 er í rúmlega 2 m fjarlægð suðaustan við línulögn og því þarf að gæta að varðveislu hennar við framkvæmdirnar.

Geta má þess að fjöldi tófta var vel greinanlegur í um 50 m fjarlægð sunnan við línulögnina og norðvestan við Lækjarmót sem voru ekki mældar upp þar sem þær voru utan línulagnar.



Mynd 19. Brú 2755-9 og tóft 2755-10 fyrir ofan Lækjamót. Á loftmyndinni má greina fjölda tófta til SV sem voru ekki mældar upp þar sem þær voru utan línulagnar.

Kolfreyja

Býlið var afbýli frá Kolfreyjustað. Búseta er skráð þar árið 1888 en jörðin hefur líklega verið komin í byggð talsvert fyrir þann tíma. Íbúðarhúsið að Kolfreyju var byggt árið 1914. Nýbýli var stofnað á landinu árið 1938.¹⁵

2755-11. Steinhleðsla. Vestan við heimreið að Kolfreyju er hrunin steinhleðsla, 8,6x3 m að stærð, liggur N-S. Aldur hleðslu óþekkt en hún virðist ekki mjög forn.



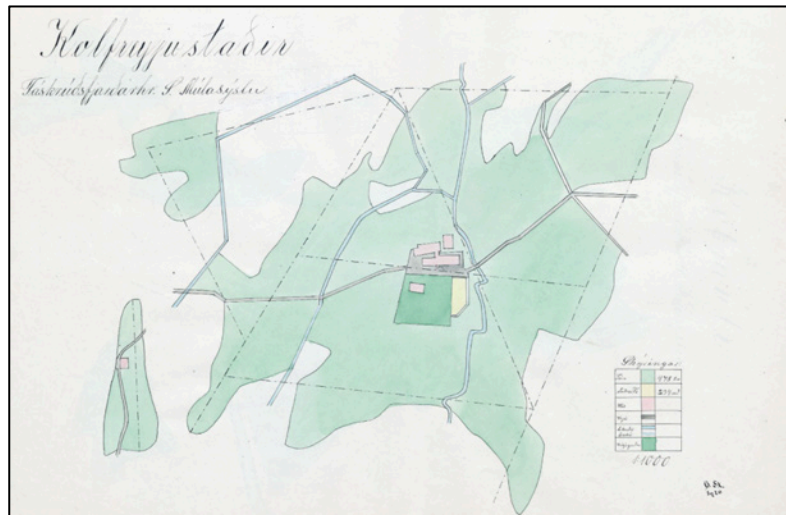
Mynd 20. Tóft 2755-11. Horft til N.

Tóftin er í um 12 m fjarlægð sunnan við línulögn.

¹⁵ Ármann Halldórsson, 1976. *Sveitir og jarðir í Múlaþingi*, III. bindi, bls. 205-207.

Kolfreyjustaður

Jörðin er talin draga nafn af skessunni Kolfreyju sem segir frá í þjóðsögum. Í Vilchinsmáldaga frá árinu 1397 er nafn jarðarinnar ritað Kolfreyjustaðir og presturinn sem þjónaði þá hét Klængur. Nústandandi kirkja að Kolfreyjustað var reist árið 1878. Kirkjan að Kolfreyjustað átti allar jarðir í Vöðlavík, hálf



Mynd 21. Túnakort af Kolfreyjustað.

Gestsstaði, Eyri, Dali, Hólagerði, Brimnes og Brimnesgerði. Hjáleigur voru Höfði, Árnagerði, Hraunagerði, Götugerði, Skálavík (kallast einnig Kolfreyjustaðahjáleiga) og Stekkir, allar skráðar í Jarðatali Johnsens frá 1847. Eyðibýlið Sniðagerði (þar bjó einsetukona) er nefnt í eyðibýlaskrá Halldórs Stefánssonar, þar var skráð búseta árið 1703. Í túninu að Kolfreyjustað eru eyðibýlastaðirnir Hraunagerði, Sniðagerði og Götugerði og fjárhús á öllum afbýlastöðunum til ársins 1956. Utan við girðingu er Kumlatangi, Kumlafjara fyrir utan Brimtanga, Kumlasker er skammt frá landi og Kumlasund við skerin. Samkvæmt örnefnaskrá var kirkjugarður í eða við Hólskemmuhól. Lögréttuhraun er innst í túngirðingu, þar er sagt að hafi verið réttað. Eyjan Andey fylgdi einnig kirkjustaðnum, þar var æðabúskapur. Í fasteignamatinu 1918 voru sex fasteignir tilgreindar í Kolfreyjustaðarlandi, sjóhús og leigulóðir og grasbýlið Skálavík þar sem stundaður var útróður og landbúskapur. Í *Sveitum og jörðum* getur enn fremur um leifar fjárborga á tveim stöðum og grjóttgarðabrot, mylla var við Hrúta. Árið 1911 var sett upp gaddavírgirðing um tún og kringskefjar (spildur í útjaðri túna) 1,5 km. Í fasteignamati 1918 getur um 470 m skurði. Portbyggður torfbær með þili fram á hlað var gengt kirkjugarði. Útihús voru á sex stöðum víðs vegar um tún til 1956. Vegur frá Búðum var gerður árin 1939-1940.¹⁶ Fornleifar sem fundist hafa að bænum benda einnig til fornrar búsetu. Kljásteyn, nokkuð þunnur með 7 mm gati í þvermál og kringlótt kola, að sögn haganlega gerð, 1 kg og 110 g að þyngd, komu upp við gröft í kirkjugarðinum sem var þá kominn inn á gamla bæjarstaðið.

¹⁶ Ármann Halldórsson, 1976. *Sveitir og jarðir í Múlaþingi*, III. bindi, bls. 202-205; Halldór Stefánsson. (1970). „Fornbýli og eyðibýli í Múlasýslum.“ *Múlaþing*, V, bls. 172-187; sarpur.is, leit að orðinu „kringskefjar“; Örnefnaskrá Kolfreyjustaðar; Finnur N. Karlsson o.fl. (ritstj), 2000. *Múlasýslur. Sýslu- og sóknalýsingar*. Sögufélag. Örnefnastofnun Íslands, bls. 414; J. Johnsen. (1847). *Jarðatal á Íslandi*. Kaupmannahöfn.

Hleðslur komu einnig þar í ljós þegar grafið var þar. ¹⁷ Þegar vettvangur línulagnar að Kolfreyjustað var skoðaður fannst ein tóft, hugsanlega af myllu, skurður sem talinn var geta tilheyrt gamalli áveitu og heimildir um veg nálægt línulögninni.



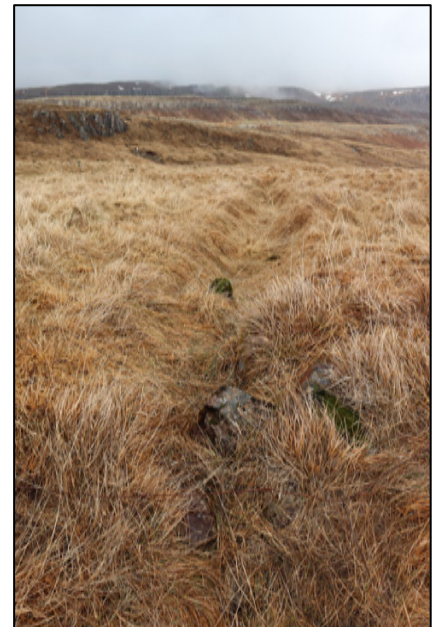
Mynd 22. Horft yfir lækjarfarveg og tóft 2755-12, til N.

2755-12. Tóft. Mylla. Tóftin liggur SV-NA, með inngang til SV. Stærð

tóftar er 4,1x5,8 m, hæð veggja 1,2 m. Hugsanlega er um myllutóft að ræða þar sem hún liggur nálægt lækjarfarvegi sem virðist að hluta manngerður áveituskurður.

2755-13. Áveituskurður. Eins og áður segir voru 470 m skurðir skráðir að Kolfreyjustað í fasteignamati árið 1918. Tekin var ákvörðun um að mæla upp skurð eða áveitu sem línulögn RARIK sker. Þegar túnakort frá 1920 er lagt yfir loftmynd má sjá að teiknaður var inn skurður á sama stað og áveituskurðurinn var mældur upp. Því má telja líklegt að skurðurinn tilheyri áveitu sem er eldri en 1920.

2755-14. Vegur. Á túnakorti frá 1920 má sjá veg teiknaðan upp að bænum þar sem fyrirhugað er að leggja línulögn RARIK. Getu má þess að áður hefur verið lögð lína Mílu á sama stað.



Mynd 23. Áveituskurður 2755-13, horft til N.

¹⁷ Sarpur.is, leit að „Kolfreyjustað“.

Valin var leið línulagnar að Kolfreyjustað þar sem þegar hefur verið lögð línulögn Mílu. Línan mun liggja í gamlan veg og þvert á skurð sem teiknuð eru á túnakort 1920. Uppmæld tóft 2755-12 er í 12 m fjarlægð norður af línulögninni og því þarf að gæta að varðveislu hennar við framkvæmdirnar. Minjavörður þarf að taka afstöðu til þess hvort leggja megi línu þar sem áveituskurður 2755-13 og vegur 2755-14 hafa verið mæld upp.



Mynd 24. Tóft, áveituskurður og gamall vegur að Kolfreyjustað sýnd með rauðum polygonum, lína RARIK sýnd með gulu.

Nr.	Teg.	F j .	Hættu mat	Hætta	Ástand	Aldur	Frið lýst ?	Mótvægisáðgerð ir	ÍSNET hnit
2755- 1	Búðir Tóft Gripahús	1	Framkv.	Í hættu	Greinanleg	1700- 1900	Nei	Minjar mældar upp	736729,72 501134,22
2755- 2	Kappseyri Heimild Bæjarhóll	1	Framkv.	Í hættu	Ekki greinanleg	800- 1900	Nei	Minjar hnitsettar	738651,84 500813,79
2755- 3	Kappseyri Fjánhús (ekki fornminjar)	1	Framkv.			1930 eða 1938	Nei	Mældar upp og hnitsettar.	738705,52 500700,27
2755- 4	Vegabót – ekki fornleifar	1				1930- 1945	Nei	Mældar upp og hnitsettar.	739869,38 500702,45
2755- 5	Brimnes Heimild Bæjarhóll	1	Framkv.	Í hættu	Ekki greinanleg	800- 1900	Nei	Minjar hnitsettar	741099,72 500955,32
2755- 6	Brimnes Grafreitir Kirkjugarður	1	Framkv.	Ekki í hættu	Greinanleg.	800- 1900	Nei	Minjar mældar upp	741097,1 500952,6
2755- 7	Brú – ekki fornleifar	1				1930- 1945	Nei	Mældar upp og hnitsettar.	743874,43 501116,20
2755- 8	Brú – ekki fornleifar	1				1930- 1945	Nei	Mældar upp og hnitsettar.	744375,85 500924,31
2755- 9	Brú – ekki fornleifar	1				1930- 1945	Nei	Mældar upp og hnitsettar.	744885,16 500727,88
2755- 10	Lækjamót Tóft Gripahús	1	Framkv.	Í hættu	Greinanleg.	1900- 1950	Nei	Minjar mældar upp	744888,66 500708,05
2755- 11	Kolfreyja Hleðsla Óþekkt	1	Framkv.	Í hættu	Greinanleg.	1900- 1950	Nei	Minjar mældar upp	744888,50 500708,03
2755- 12	Kolfreyjustaður Tóft Mylla	1	Framkv.	Í hættu	Greinanleg.	1700- 1900	Nei	Minjar mældar upp	745841,73 500378,32
2755- 13	Kolfreyjustaður Skurður Áveita	1	Framkv.	Í hættu	Greinanleg.	1500- 1930	Nei	Minjar mældar upp	745826,85 500347,98
2755- 14	Kolfreyjustaður Vegur Vegur	1	Framkv.	Í hættu	Greinanleg.	1500- 1930	Nei	Minjar mældar upp	745817,8 500358,4

Tafla 1.



Mynd 25. Yfirlitsmynd yfir minjar nálægt lagnaleið RARIK í Fáskrúðsfirði.

Niðurstaða

Í töflu 1 er að finna lista yfir niðurstöðu fornleifaskráningarinnar. Engar friðlýstar fornleifar eru á línulagnarsvæðinu. Einu friðlýstu minjarnar í Fáskrúðsfirði eru minjar að Berunesi, sem er sögð forn bæjarrúst innarlega í landareigninni, upp af svonefndum Blettum, fast neðan við þjóðveginn Reyðarfjarðarmegin.¹⁸ Þær minjar eru utan línulagnarinnar eins og kom fram í upphafi.

Fjórtán minjar fundust í námunda við línulögn RARIK á skráningarsvæðinu. Fimm af þeim töldust þó ekki fornminjar skv. skilningi laga nr. 80/2012, en ákveðið var að mæla þær upp á vettvangi og hnitsetja. Níu fornminjar fundust nálægt línulögn eins og gerð hefur verið grein fyrir hér að framan. Það er lokaákvörðun Minjastofnunar Íslands með hvaða hætti varðveislu eða frekari rannsóknum skuli vera háttað.

Minnt er á að allar minjar sem eru eldri en 100 ára eru friðaðar og þeim fylgir 15 m friðhelgunarsvæði út frá ystu mörkum þeirra. Þegar ekki er hægt að tryggja öryggi fornleifa eða þær þarf að fjarlægja vegna fyrirhugaðra framkvæmda þarf að grípa til mótvægisáðgerða. Slíkar áðgerðir geta verið allt frá breyttri áætlun um framkvæmdir sem taka tillit til fornleifa (1. kostur), nákvæmri GPS staðsetningu og ljósmyndun, að nákvæmri fornleifarannsókn, s.s.

¹⁸ Ágúst Ó. Georgsson. (1990). *Fornleifaskrá. Skrá um friðlýstar fornleifar*. Fornleifanefnd - Þjóðminjasafn Íslands. Reykjavík, bls. 44.

könnunarskurðum. Þá er tekinn þverskurður í gegnum minjarnar, snið teiknað og ljósmyndað og gjóskulaga leitað til að aldursgreina eftir atvikum. Leita þarf leyfis Minjastofnunar Íslands í öllum tilfellum og stofnunin ákveður umfangið og setur þá skilmála sem henni kann að þykja nauðsynleg. Varast ber að nýta svæðin í kringum fornleifar sem geymslustaði eða brautir fyrir vélar og tæki, eða efnisgeymslur af hverju tagi nema að leyfi Minjastofnunar Íslands komi til með eða án skilmála sem stofnunin kann að setja.

Heimildir

Ágúst Ó. Georgsson. (1990). *Fornleifaskrá. Skrá um friðlýstar fornleifar*. Fornleifanefnd - Þjóðminjasafn Íslands. Reykjavík.

Ármann Halldórsson, (1976). *Sveitir og jarðir í Múlaþingi, III. bindi*, Búnaðarsamband Austurlands.

Eiríkur Sigurðsson. „Fransmenn á Fáskrúðsfirði.“ *Í Af héraði og af fjörðum*. Skuggsjá.

Finnur N. Karlsson o.fl. (ritstj). (2000). *Múlasýslur. Sýslu- og sóknalýsingar*. Sögufélag. Örnefnastofnun Íslands.

Halldór Stefánsson. (1970). „Fornbýli og eyðibýli í Múlasýslum.“ *Múlaþing*, V, bls. 172-187.

Hjörleifur Guttormsson. (2002). „Austfirðir, frá Álftafirði til Fáskrúðsfjarðar.“ *Árbók Ferðafélags Íslands*.

Íslenskt fornbréfasafn, I-XVI. (1857-1972). Kaupmannahöfn/Reykjavík.

J. Johnsen. (1847). *Jarðatal á Íslandi*. Kaupmannahöfn.

Kristín Ágústsdóttir. (2004). „Byggingarár húsa á Fáskrúðsfirði.“ Náttúrustofa Austurlands. Unnið fyrir Veðurstofu Íslands.

Kristján Eldjárn. (2016). *Kuml og haugfé úr heiðnum sið á Íslandi*. Þjóðminjasafn Íslands o.fl.

Lög um menningarminjar. Nr. 80, 29. júní 2012.

Minjavefsjá Minjastofnunar Íslands (www.map.is/minjastofnun/#)

Ólafur Olavíus. (1965). *Ferðabók* (II. bindi). Steindór Steindórsson frá Hlöðum íslenskaði, Bókafellsútgáfan, Reykjavík.

Sarpur.is – menningarsögulegt gagnasafn.

Sigmar Magnússon. (2000). „Þéttbýli verður til. Um myndun Búðarþorps“. *Múlaþing*, 27.

Stefán Einarsson. (1955). „Ausfirðir – Fáskrúðsfjörður.“ *Árbók Ferðafélags Íslands*.

Túnakort (1919-1920) fyrir (testbirting.manntal.is). Kappeyri, Brimnes, Brimnesgerði, Höfðahús, Árnagerði, Kolfreyja og Kolfreyjustaður.

Vala Garðarsdóttir. (2017). „Fornleifaskráning og vettvangskönnun vegna lagningu ljósleiðara. Reyðarfjörður-Fáskrúðsfjörður-Stöðvarfjörður.“ VG Rannsóknir.

Örnefnastofnun (1972). Örnefnaskrá Kirkjuból og Búða, Kappeyri, Brimness, Brimnesgerði, Höfðahúsa, Árnagerði og Lækjamót, Kolfreyju og Kolfreyjustaðar, Suður-Múlasýslu, Fáskrúðsfjarðahreppi.