



# **Fornleifaskráning vegna breytinga á vegi á milli Hákonarstaða og Arnórsstaða í Jökuldal, Múlaþingi**



Rannveig Þórhallsdóttir

2022

*Forsíðumynd: Steinhleðsla 2726-1 í landi Hákonarstaða í Jökuldal.*



© Rannveig Þórhallsdóttir  
Unnið fyrir Vegagerðina  
Febrúar 2022

# Efnisyfirlit

<b>ABSTRACT</b> .....	<b>4</b>
<b>INNGANGUR</b> .....	<b>4</b>
<b>FRAMKVÆMDASVÆÐIÐ</b> .....	<b>5</b>
<b>SKRÁNINGIN</b> .....	<b>5</b>
HÁKONARSTAÐIR .....	6
NÁMUSVÆÐI 1 .....	7
NÁMUSVÆÐI 2 OG VEGLÍNA HJÁ HÁKONARSTÖÐUM .....	8
NÁMUSVÆÐI 3 OG VEGLÍNA HJÁ ARNÓRSSTÖÐUM .....	9
ARNÓRSSTAÐIR .....	10
<b>NIÐURSTAÐA</b> .....	<b>11</b>
<b>HEIMILDIR</b> .....	<b>12</b>

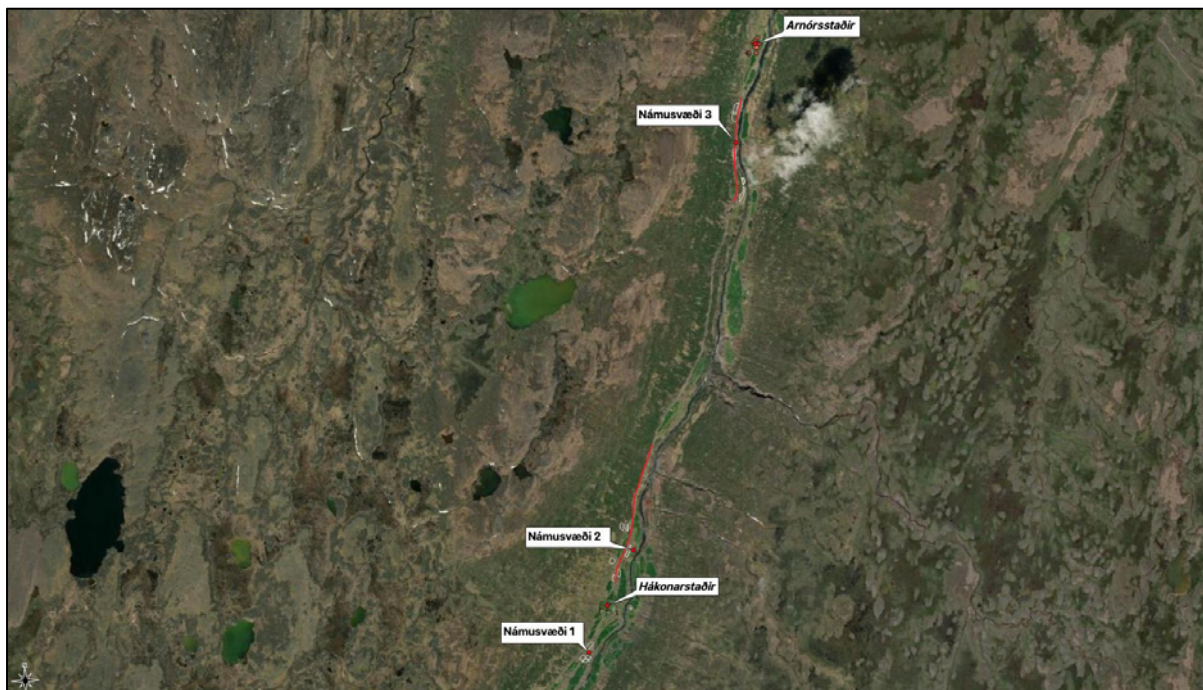
## Abstract

Vegagerðin hired Rannveig Þórhallsdóttir, an archaeologist at the company Sagnabrunnur to do an archaeological registration of a road and mines near Hákonarstaðir and Arnórstaðir in Jökuldalur, Múlaþing. The project has the registration nr. 2726. One archaeological remain was found within the area. The Cultural Heritage Agency of Iceland will decide on a sufficient preservation of the archaeological remains, according to the Icelandic Heritage Law Nr. 80/2012.

## Inngangur

Að beiðni Vegagerðarinnar á Austurlandi var starfsmaður Sagnabrunns ehf., Rannveig Þórhallsdóttir, fornleifafraeðingur, ráðin til að fornleifaskrá breytta veglínu í tveimur bútum og þrjú námusvæði á milli Hákonarstaða og Arnórstaða í Jökuldal, Múlaþingi. Fulltrúar verkkaupa voru Sveinn Sveinsson og Daði Gils Þorsteinsson. Verkið fékk verkefnanúmerið 2726 hjá Minjastofnun.

Samkvæmt 16. gr. laga um menningarminjar nr. 80/2012 skal skráning á fornleifum, húsum og mannvirkjum fara fram á vettvangi áður en gengið er frá aðalskipulagi eða deiliskipulagi. Þessi fornleifaskráning fer því fram til að uppfylla skilyrði 16. gr. laga nr. 80/2012. Tilgangur fornleifaskráningarinnar er að kanna skv. þeim lögum heimildir um fornleifar á vegstæðinu,



Mynd 1. Veglínan sem er til fornleifaskráningar sýnd með rauðu og námusvæði merkt inn með hvítu.

ásamt því að skoða vegstæðið á vettvangi til að meta eins nákvæmlega og unnt er hvort fornleifar sjáist á yfirborði eða gætu leynst undir sverði.

## **Framkvæmdasvæðið**

Vegaframkvæmdirnar á milli Hákonarstaða og Arnórsstaða í Jökuldal leiða til breytinga á fimm svæðum. Veglínan er á annars vegar 2,5 km svæði norðaustan við Hákonarstaði og hins vegar 1,8 km svæði suðvestan við Arnórsstaði. Skoðuð voru 100 m mörk sitthvoru megin við línuna. Einnig voru skoðuð þrjú námusvæði. Eitt suðvestan við Hákonarstaði, annað norðaustan við Hákonarstaði og það þriðja hjá veglínunni sem breyta á nálægt Arnórsstöðum.

## **Skráningin**

Rannveig Þórhallsdóttir, starfsmaður Sagnabrunns ehf., fór á vettvang þann 18. október 2021. Fornleifar voru mældar upp með Trimble Nomad 5. Áður hafði skýrsluhöfundur mælt upp fornleifar á hluta svæðisins sumarið og haustið 2021 vegna fornleifaskráningar annars vegar fyrir HEF vegna lagningar ljósleiðara og hins vegar fyrir landeigendur að Hákonarstöðum vegna deiliskipulags.

Samkvæmt lögum um menningarminjar nr. 80/2012 eru allar fornleifar friðaðar og sumar friðlýstar. Þeim má enginn, hvorki landeigandi, framkvæmdaaðili né nokkur annar spilla, granda né úr stað færa, nema með leyfi Minjastofnunar Íslands (21. gr.). Því eru allar þær fornleifar á könnunarsvæðinu sem og annars staðar og eru eldri en 100 ára, friðaðar skv. lögnum. Friðlýstum fornleifum fylgir 100 m friðhelgt svæði út frá ystu sýnilegu mörkum þeirra skv. 22. gr. Um friðaðar fornleifar er 15 m friðhelgað svæði umleikis samkvæmt sömu grein. Sú hefð hefur þó komist á að fara ekki of nálægt fornleifum og taka tillit til eðlis þeirra og þarfa.

Þær fornleifaskráningar sem búið er að vinna á svæðinu eru eftirfarandi:

- Adolf Friðriksson og Ragnar Edvardsson. (2001). „Fornleifakönnun vegna fyrirhugaðrar virkjunar við Kárahnjúka.“ Fornleifastofnun Íslands. FS135a-00061.
- Bjarni F. Einarsson. (1999). „Fornleifaskráning vegna mats á umhverfisáhrifum fyrirhugaðrar kröflulínu 3 frá Fljótsdal að Kröflu.“ Fornleifafræðistofan.
- Orri Vésteinsson og Sædís Gunnarsdóttir. (1998). „Menningarminjar á Fljótsdalshéraði og í Borgarfirði eystra. Svæðisskráning.“ Fornleifastofnun Íslands. Reykjavík.

- Orri Vésteinsson og Sædís Gunnarsdóttir. (1999). „Menningarminjar í Jökuldals- og Hlíðarhreppi í Norður-Múlasýslu, Svæðisskráning.“ Reykjavík, Fornleifastofnun Íslands, FS080-98089.
- Kristborg Þórsdóttir. (2020). „Fornleifaskráning vegna breytinga á Jökuldalsvegi í landi Arnórsstaða. Fornleifastofnun Íslands.“ FS778-19431.
- Rannveig Þórhallsdóttir. (2020). „Fornleifaskráning vegna lagningar ljósleiðara á Efri-Jökuldal.“ Sagnabrunnur ehf.
- Rannveig Þórhallsdóttir. (2021). „Fornleifaskráning vegna ljósleiðara á Héraði, 2. áfangi. Jökulsárhlíð og Jökuldalur.“ Sagnabrunnur ehf.
- Rannveig Þórhallsdóttir. (2021) „Fornleifaskráning vegna deiliskipulags að Hákonarstöðum, Jökuldal, Múlaþingi.“ Sagnabrunnur ehf.

Í *Sveitir og jarðir í Múlaþingi, Kumli og Haugfé* og árbókum Ferðafélags Íslands var einnig að finna greinargóðar vísbendingar um fornleifar, sem og við skoðun á túnakortum, jarðabókum og örnefnaskrá.

### Hákonarstaðir

Jörðin er samkvæmt Landnámabók landnámsjörð Hákonar sem nam dalinn vestan Jökulsár. Jarðarinnar er einnig getið í Fljótsdæla sögu og í máldaga Möðrudalskirkju frá 1493 getur um bænhús að Hákonarstöðum, en þá var bærinn í Möðrudalssókn.<sup>1</sup> Í *Sveitir og jarðir í Múlaþingi* getur um fjölda forna rústa að Hákonarstöðum. Þriggja metra vegghleðslur komu til að mynda í ljós þegar grafið var fyrir súrgryfju, þá fannst axarblað á um 3 m dýpi (nú glatað). Gamli bæjarhóllinn að Hákonarstöðum (NM-120:001) stóð 100 m norður af núverandi íbúðarhúsi að Hákonarstöðum 2. Árið 1911 stóðu sjö hús að Hákonarstöðum með þilstöfnum fram á hlað. Baðstofan var alþiljuð 13x5 álnir, fjórskipt og sérlega vönduð, svo og önnur bæjarhús, 9x6 álnir. Baðstofan var rifin um 1970, hún stóð þá ófúin og stóðst hallarmál. Bænhúshóll (NM-120:002) stóð þar sem nýja íbúðarhúsið að Hákonarstöðum 2 var reist, kirkjugarður var í kringum Bænhúshól.<sup>2</sup> Samkvæmt örnefnaskrá var gamli bærinn skammt utan við íbúðarhúsið

<sup>1</sup> Ármann Halldórsson, 1973. *Sveitir og jarðir í Múlaþingi, I. bindi*, bls. 295-297; J. Johnsen. 1847; *Jarðatal á Íslandi*, Kaupmannahöfn, bls. 359; Páll Pálsson, 1997. *Múlaþing*, 24, „Teikningar af bæjum í Jökuldal“.

<sup>2</sup> Orri Vésteinsson og Sædís Gunnarsdóttir, 1999. *Menningarminjar í Jökuldals- og Hlíðarhreppi í Norður-Múlasýslu. Svæðisskráning*, bls. 71; Ármann Halldórsson, 1975. *Sveitir og jarðir í Múlaþingi, I. bindi*, bls. 268-269; Íslenskt fornbréfasafn DI VII, 189.

að Hákonarstöðum 2. Á hlaði gamla bæjarins er Brunnhúshóll og Brunnur þar sem nú liggur þjóðvegur.<sup>3</sup>



Mynd 2. Námusvæði 1 merkt inn með fjórum hvítum polygonum.

### Námusvæði 1

Svæðið var skoðað frá suðvestri til norðausturs. Námusvæði 1 er austan við veg og suðvestan við Hákonarstaði og er 360 m langt og um 180 m breitt.

***EKKI ER HÆGT AÐ SJÁ VIÐ SKOÐUN Á HEIMILDUM, LOFTMYNDUM OG Á VETTvangi AÐ MINJUM VERÐI RASKAÐ Á SVÆÐINU VIÐ VEGAframkvæmdirnar hjá námusvæði 1.***

---

<sup>3</sup> Örnefnaskrá Hákonarstaða í Jökuldal, 1973.

Heimildir eru um fornar minjar að Hákonarstöðum og því var lögð áhersla á að staðsetja þær minjar sem heimildir voru um.

*Mældar voru upp yfir tuttugu fornleifar að Hákonarstöðum eftir úbendingum úbúenda að Hákonarstöðum 2 og 3 sem reyndust síðan vera utan framkvæmdasvæðis veglínunnar (sjá mynd 2). Því verður ekki gerð frekari grein fyrir þeim í þessari skýrslu.*



Mynd 2. Uppmældar fornleifar að Hákonarstöðum sem reyndust síðan vera utan framkvæmdasvæðisins.



Mynd 3. Námusvæði 2 merkt inn með hvítu og veglína merkt inn með rauðu, sem breyta á norðan við Hákonarstaði.

## Námusvæði 2 og veglína hjá Hákonarstöðum

Námusvæði 2 er á rúmlega kílómetra löngu svæði og rúmlega 300 m breiðu, á suðurhluta veglínunnar sem breyta hjá Hákonarstöðum.

*Sjö minjar voru mældar upp á milli veglínanna tveggja, þ. á m. fjárhús með 1875 gjósku í torfhleðslum, vörður og garðlög. Þær minjar eru utan framkvæmdasvæðisins og því verður ekki fjallað um þær í þessari skýrslu.*



*Hins vegar fundust einar minjar innan svæðisins:*

**2726-1. Steinhleðsla**

*Steinhleðslan er 2,7 m breið og 2,5 m breið, steinhlaðin, breidd veggja um 1 m og inngangur til austurs, liggur A-V. Um þrjú umföru af steinum í hleðslu á hæð og breidd, hæð um 0,2-0,3 m. Í tóftinni liggur ryðgað járn, líklega hluti af búvél. Tóftin er stutt*



*Mynd 4. Steinhleðsla 2726-1.*

*vestan við girðingu. Samkvæmt upplýsingum frá heimildamanninum Sigvalda Ragnarssyni, ábúanda að Hákonarstöðum 3, var tóftin gerð af föður hans, Ragnari Sigvaldasyni, fæddum 1926 og bræðrum þegar þeir sátu yfir fé á árunum milli 1930-1940. Þar sem minjarnar eru ekki 100 ára eða eldri teljast þær ekki vera fornminjar samkvæmt lögum nr. 80/2012 .*

***Steinhleðslan er í 6 m fjarlægð austan við veglínuna og í um 42 m fjarlægð vestan við námusvæði. Tóftin er inni á framkvæmdarsvæði vegna vegagerðarinnar og því þarf Minjastofnun að taka afstöðu til varðveislu hennar. Hér eru lagðar til þær mótvægisáðgerðir að mæla upp tóftina.***

[Námusvæði 3 og veglína hjá Arnórsstöðum](#)

Námusvæði 3 er á um 1,7 km löngu og 200 m breiðu svæði, á sama stað og veglínun sem liggur á um 2 km löngu svæði frá suðri til norðurs, í um km fjarlægð sunnan við Arnórsstaði.



Mynd 3. Minjar að Arnórsstöðum sem mældar voru upp við fyrri fornleifaskráningu og reyndust utan framkvæmdasvæðisins.

### Arnórsstaðir

Skráðar hafa verið um 24 fornleifar að bænum og voru fornleifar rannsakaðar að bænum árið 2020 vegna breytinga á vegi. Í skýrslum vegna fornleifarannsókna kemur fram að samkvæmt heimildum hafi verið búið að Arnórsstöðum frá síðmiðöldum til ársins 2000 þegar jörðin fór í eyði. Jörðin kemur fyrst fyrir í heimildum frá miðri 15. öld, þ.e.a.s. í máldaga Hofteigskirkju. Til er sögn um að Arnór, sem jörðin heitir eftir, hafi fallið í bardaga við Hákon á Hákonarstöðum, en sá bær er nefndur í Landnámabók. Samkvæmt munnmælasögu hvílir Arnór í miðju fjalli inn og upp af bænum.<sup>4</sup>

***Á mynd 5 má sjá minjar sem mældar hafa verið upp að Arnórsstöðum. Minjarnar eru í um 700 m fjarlægð norðan við framkvæmdasvæðisins vegna vegagerðarinnar. Ekki er hægt að sjá við skoðun á heimildum, loftmyndum og á vettvangi að minjum verði raskað á námasvæði 3 eða á veglínunni sem breyta á vestan við Arnórsstaði við vegaframkvæmdirnar.***

<sup>4</sup>Ármann Halldórsson, 1973. *Sveitir og jarðir í Múlaþingi, I. bindi*, bls. 265-267; Lilja Björk Pálsdóttir, Magnús Á. Sigurgeirsson. (2020). „Arnórsstaðir á Jökuldal. Forrannsókn vegna fyrirhugaðra vegframkvæmda.“ Fornleifastofnun Íslands. FS821-20321; Kristborg Þórsdóttir. (2020). „Fornleifaskráning vegna breytinga á Jökuldalsvegi í landi Arnórsstaða“. FS778-19431. Fornleifastofnun Íslands. Reykjavík; *Örnefnaskrá Arnórsstaða í Jökuldal*, 1973.

Tafla 1 með niðurstöðu fornleifaskráningarinnar.

Nr.	Teg.	F j .	Hættu mat	Hætta	Ástand	Aldur	Frið lýst ?	Mótvægisáðgerð ir	ÍSNET hnit
2726-1	Hákonarstaðir. Steinhlaðin tóft	1	Framkv.	Í hættu.	Greinanleg	1930- 1940	Nei	Mæld upp.	675625,642 527612,798



Mynd 6. Yfirlitsmynd yfir þær minjar sem fundust á framkvæmdasvæðinu (2726-1).

## Niðurstaða

Í töflu 1 er að finna lista yfir niðurstöðu fornleifaskráningarinnar á framkvæmdasvæði vegna vegagerðar á milli Hákonarstaða og Arnórsstaða í Jökuldal. Það fundust einar fornleifar í nágunda við framkvæmdasvæðið. Fornleifarnar voru hnitsettar og mældar upp, sem teljast nægilegar mótvægisáðgerðir m.t.t. þess að minjarnar eru ekki 100 ára eða eldri. Það er þó ákvörðun Minjastofnunar Íslands með hvaða hætti varðveislu eða frekari rannsóknum skuli vera háttað.

Minnt er á að allar minjar sem eru eldri en 100 ára eru friðaðar og þeim fylgir 15 m friðhelgunarsvæði út frá ystu mörkum þeirra. Þegar ekki er hægt að tryggja öryggi fornleifa eða þær þarf að fjarlægja vegna fyrirhugaðra framkvæmda þarf að grípa til mótvægisáðgerða. Slíkar áðgerðir geta verið allt frá breyttri áætlun um framkvæmdir sem taka tillit til fornleifa (1. kostur), nákvæmri GPS staðsetningu og ljósmyndun, að nákvæmri fornleifarannsókn, s.s. könnunarskurðum. Þá er tekinn þverskurður í gegnum minjarnar, snið teiknað og ljósmyndað og gjóskulaga leitað til að aldursgreina eftir atvikum. Leita þarf leyfis Minjastofnunar Íslands í öllum tilfellum og stofnunin ákveður umfangið og setur þá skilmála sem henni kann að þykja nauðsynleg. Varast ber að nýta svæðin í kringum fornleifar sem geymslustaði eða brautir fyrir vélar og tæki, eða efnisgeymslur af hverju tagi nema að leyfi Minjastofnunar Íslands komi til með eða án skilmála sem stofnunin kann að setja.

## Heimildir

Adolf Friðriksson (ritstj.). (2001). „Fornleifakönnun vegna fyrirhugaðrar virkjunar við Kárahnjúka.“ FS135a-00061, Skýrslur FSÍ um umhverfismat. Reykjavík, Fornleifastofnun Íslands.

Adolf Friðriksson og Ragnar Edvardsson. (2001). „Kárahnjúkavirkjun. Fornleifar og vatnafar.“ Fornleifastofnun Íslands. FS150-00062.

Ágúst Ó. Georgsson. (1990). *Fornleifaskrá. Skrá um friðlýstar fornleifar*. Fornleifanefnd - Þjóðminjasafn Íslands. Reykjavík.

Ármann Halldórsson, (1975). *Sveitir og jarðir í Múlaþingi, II. bindi*, Búnaðarsamband Austurlands.

Helgi Hallgrímsson. (1993-2000). „Náttúru- og menningarminjar í Austfirðingafjórðungi.“ Vegna skógræktar. [Óbirt, varðveitt hjá Skógrækt ríkisins].

Hjörleifur Guttormsson (2018). *Upphérað og öræfin suður af*. Ferðafélag Íslands.

*Íslenskt fornbréfasafn, I-XVI*. (1857-1972). Kaupmannahöfn/Reykjavík.

J. Johnsen. (1847). *Jarðatal á Íslandi*. Kaupmannahöfn.

Kristborg Þórsdóttir. (2020). „Fornleifaskráning vegna breytinga á Jökuldalsvegi í landi Arnórsstaða“. FS778-19431. Fornleifastofnun Íslands. Reykjavík.

Kristján Eldjárn. (2016). *Kuml og haugfé úr heiðnum sið á Íslandi*. Þjóðminjasafn Íslands o.fl.

Lilja Björk Pálsdóttir, Magnús Á. Sigurgeirsson. (2020). „Arnórsstaðir á Jökuldal. Forrannsókn vegna fyrirhugaðra vegframkvæmda.“ Fornleifastofnun Íslands. FS821-20321.

Lög um menningarminjar. Nr. 80, 29. júní 2012.

Minjavefsjá Minjastofnunar Íslands ([www.map.is/minjastofnun/#](http://www.map.is/minjastofnun/#))

Orri Vésteinsson og Sædís Gunnarsdóttir. (1999). „Menningarminjar í Jökuldals- og Hlíðarhreppi í Norður-Múlasýslu, Svæðisskráning.“ Reykjavík, Fornleifastofnun Íslands, FS080-98089.

Orri Vésteinsson og Sædís Gunnarsdóttir. (1998). „Menningarminjar á Fljótsdalshéraði og í Borgarfirði eystra. Greinargerð um svæðisskráningu.“ Reykjavík, Fornleifastofnun Íslands. FS072-98081.

Páll Pálsson. 1997. „Teikningar af bæjum á Jökuldal.“ Múlaþing 24: 147-156. Héraðsnefnd Múlasýslna, Egilsstöðum.

Rannveig Þórhallsdóttir. (2020). „Fornleifaskráning vegna lagningar ljósleiðara á Efri-Jökuldal.“ Sagnabrunnur ehf.

Rannveig Þórhallsdóttir. (2021). „Fornleifaskráning vegna ljósleiðara á Héraði, 2. áfangi. Jökulsárhlíð og Jökuldalur.“ Sagnabrunnur ehf.

Rannveig Þórhallsdóttir. (2021) „Fornleifaskráning vegna deiliskipulags að Hákonarstöðum, Jökuldal, Múlaþingi.“ Sagnabrunnur ehf.

*Tínakort* (1919-1920) fyrir Hákonarstaði, Arnórsstaði og Merki í Jökuldal, Norður-Múlasýslu, nú Múlaþingi. Þjóðskjalasafn Íslands, Reykjavík ([testbirting.mannatal.is](http://testbirting.mannatal.is)).

Örnefnastofnun (1973). Skrá yfir örnefni að Hákonarstöðum, Arnórsstöðum og Merki í Jökuldal. Uppfletting á [nafnid.is](http://nafnid.is)