



Fornleifaskráning vegna deiliskipulags að Davíðsstöðum í Eiðarþinghá, Múlaþingi



Rannveig Þórhallsdóttir
2021

Forsíðumynd: Davíðsstaðir í Eiðarþinghá, 18. júní 2021.



© Rannveig Þórhallsdóttir, Ólafur Örn Pétursson
Unnið fyrir landeigendur að Davíðsstöðum.
Júlí 2021

Efnisyfirlit

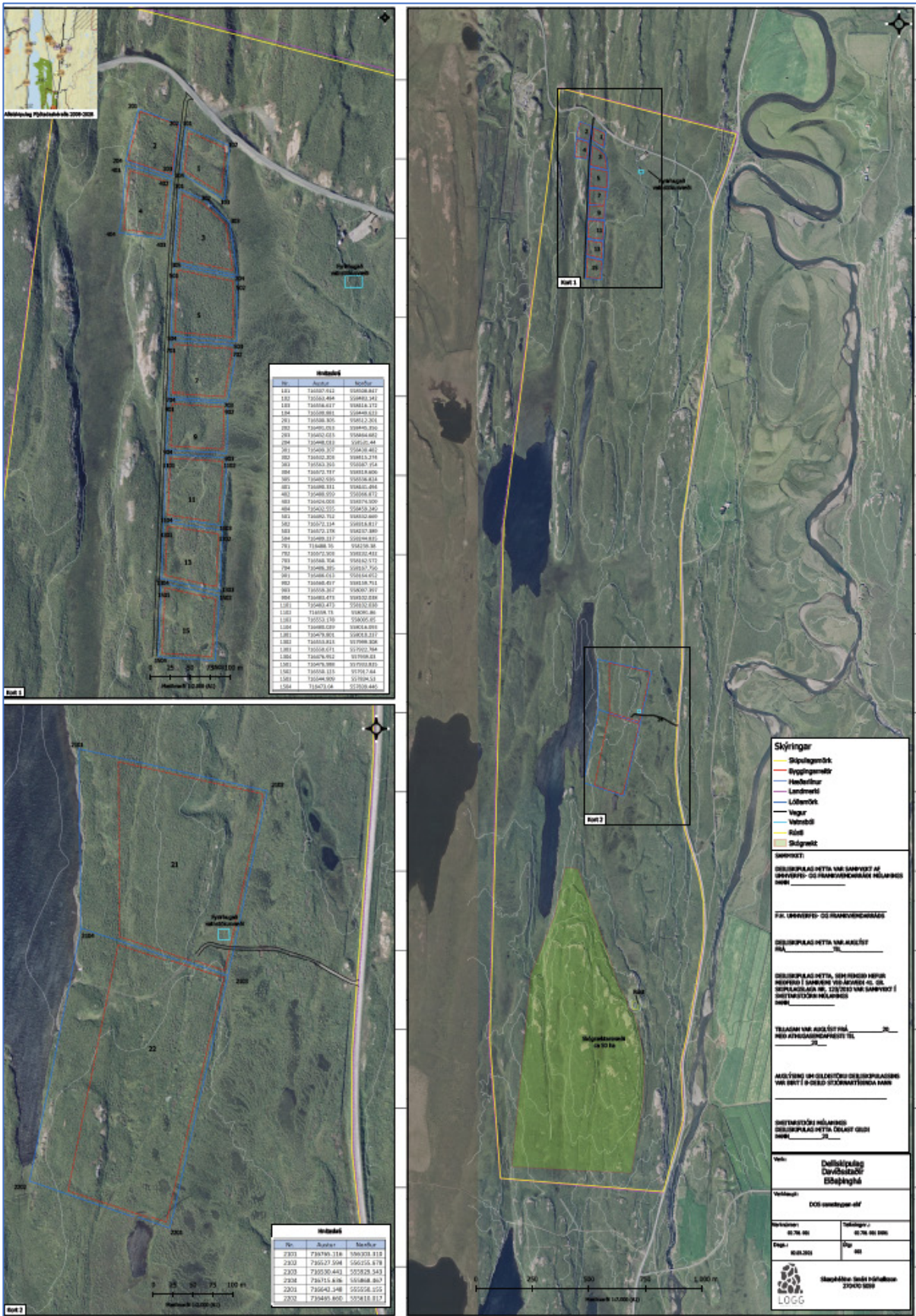
ABSTRACT	4
INNGANGUR.....	4
DEILISKIPULAGSSVÆÐIÐ	6
DAVÍÐSSTAÐIR (HLEINARGARÐUR II).....	6
FORNLEIFASKRÁNINGIN.....	6
NIÐURSTAÐA	9
HEIMILDIR	12

Abstract

Archaeological registration was done by Sagnabrunnur in July 2021 at Hleinargarður II (Davíðsstaðir), Eiðapínghá, East-Iceland for Múlapíng. No sanctioned archaeological remains were found in the area, but six protected archaeological remains, that are at least 100 years old, were found in the area. The Cultural Heritage Agency of Iceland will decide on a sufficient preservation of the archaeological remains, according to the Icelandic Heritage Law Nr. 80/2012.

Inngangur

Rannveig Þórhallsdóttir fornleifafræðingur hjá Sagnabrunni ehf. og Ólafur Örn Pétursson landfræðingur unnu saman að fornleifaskráningu fyrir landeigendur vegna vinnu við deiliskipulag Davíðsstaða. Davíð Þór Sigurðarson var fulltrúi verkkaupa. Samkvæmt 16. gr. laga um menningarminjar nr. 80/2012 skal skráning á fornleifum, húsum og mannvirkjum fara fram áður en gengið er frá aðal- eða deiliskipulagi. Tilgangur fornleifaskráningarinnar er að kanna skv. þeim lögum heimildir og skoða deiliskipulagssvæðið á vettvangi til að meta eins nákvæmlega og unnt er hvort fornleifar sjáist á yfirborði eða geti leynst undir sverði.



Mynd 1. Deiliskipulag að Hleinargarði II (Davíðsstöðum).

Deiliskipulagssvæðið

Deiliskipulagssvæðið (sjá mynd 1) er á yfir 300 hektara landsvæði að Hleinargarði II (Davíðsstöðum). Hleinargarður II var byggður landi Hleinargarðs I og var landinu skipt upp árið 2009. Liggur skipting jarðarinnar við Þjóðveg 94, Borgarfjarðarveg. Á svæðinu eru lágir ásar, vaxnir lyngi og fjalladrapa og blautir mýrarflákar á milli og slitrótt kjarrbelti.

Davíðsstaðir (Hleinargarður II)

Jörðin kallast Hleinargarður í jarðabókum frá 19. öld en einnig stafsett Hleiðargarður eða Hleiðragarður í öðrum heimildum. Hleiður er nafn í Bósa sögu og Hleiðra er fornt staðarheiti í Danmörku (Lejre). Hleinargarðs er fyrst getið í máldaga Mariukirkju á Hjaltastöðum frá árinu 1367 og Vilcinsmáldaga frá 1397. Í manntalinu 1703 búa fjórir á jörðinni en árið 1835 voru tíu manns skráðir þar.¹

Fornleifaskráningin

Fornleifaskráningin sem hér er unnin hlaut minjanúmerið 2683 hjá Minjastofnun Íslands. Árið 2010 var unnin fornleifaskráning á hluta svæðisins (reitur A) af Steinunni Kristjánsdóttur og Unu Helgu Jónsdóttur.² Á svæðinu hafa einnig verið unnar fornleifaskráningar á línulögnum fyrir RARIK og Hitaveitu Egilsstaða og Fella og vegna vegagerðar á svæðinu, sem og enn eldri fornleifaskráningar.³

Í örnefnalýsingu Hleinargarðs I, neðan við fjárhúsið Bjarnakofa (SM-009:004) í túni, var stór þúfa (SM-009:005), er sú þjóðsaga fylgdi að þar væri grafin landnámskona er Hleiður hét og bærinn væri nefndur eftir henni. Búið er að slétta yfir þessa þúfu og ekki vitað hvar hún var

¹ Ármann Halldórsson. (1975). *Sveitir og jarðir í Múlaþingi, II. bindi*, bls. 275-277; Orri Vésteinsson og Sædis Gunnarsdóttir, 1999. „Menningarminjar í Eiðaþinghá í Suður-Múlasýslu. Svæðisskráning“, bls. 40-44, Örnefnaskrá Hleinargarðs; Steinunn Kristjánsdóttir og Una Helga Jónsdóttir. (2010). „Fornleifaskráning vegna deiliskipulags fyrir fristundabyggð í landi Hleinargarðs II í Eiðaþinghá á Fljótsdalshéraði.“ Skriðuklaustursrannsóknir.

² Steinunn Kristjánsdóttir og Una Helga Jónsdóttir. (2010). *Fornleifaskráning vegna deiliskipulags fyrir fristundabyggð í landi Hleinargarðs II í Eiðaþinghá á Fljótsdalshéraði*. Skriðuklaustursrannsóknir.

³ Adolf Friðriksson og Ragnar Edvardsson. (2001). *Fornleifakönnun vegna fyrirhugaðrar virkjunar við Kárahnjúka*. Fornleifastofnun Íslands; Orri Vésteinsson og Sædis Gunnarsdóttir. (1998). *Menningarminjar á Fljótsdalshéraði og í Borgarfirði eystra. Svæðisskráning*. Fornleifastofnun Íslands. Reykjavík; Rannveig Þórhallsdóttir. (2018). *Fornleifaskráning á Fljótsdalshéraði vegna lagningar háspennulínu á Eiðum, frá Kirkjumiðstöð Austurlands til Tjarnarlands*. Fornleifafræðistofan; Rannveig Þórhallsdóttir, Bjarni F. Einarsson. (2018). *Viðbótarskýrsla við fornleifaskráningu á Fljótsdalshéraði vegna fyrirhugaðrar lagningar háspennulínu á Eiðum, frá Kirkjumiðstöð Austurlands til Tjarnarlands*. Fornleifafræðistofan; Rannveig Þórhallsdóttir. (2020). *Fornleifaskráning á breyttu vegstæði á Borgarfjarðarvegi í Hjaltastaðaþinghá, Múlaþingi*. Sagnabrunnur ehf.

nákvæmlega. Heimildir geta einnig um myllutótt við læk við Mjóavatn, nú horfin.⁴ Þessar fornleifar eru samkvæmt örnefnalýsingu utan deiliskipulagssvæðisins að Davíðsstöðum (Hleinargarði II) heldur eru að öllum líkindum í túninu að Hleinargarði I.

Forn landamerkjagarður er við Hleinargarð við Grafarveg vestur í NA-horn Eiðavatns⁵, utan deiliskipulagssvæðis Davíðsstaða. Einnig eru friðlýstar fornleifar í landi Hleinargarðs, þ.e. garðlag (1780-1250), tóft (178-1255), tóft (1780-1254), tóft (1780-1253), þúst (1780-1252), tóft (1780-1251) og tóft (1780-1256).

Friðlýstu fornleifarnar eru um 140 m norðan við Borgarfjarðarveg og um 106 m austan við deiliskipulagssvæðið.

Rannveig Þórhallsdóttir og Ólafur Örn Pétursson fóru á vettvang í góðu veðri 18. júní 2021. Eftirfarandi fornleifar fundust á vettvangi, ásamt heimilda um horfnar fornleifar:



Mynd 2. 2683-1. Steinhleðsla, hugsanlega hrunin varða.

2683-1. Hleðsla. Ofan á kletti hefur fimm steinum verið hlaðið upp, hugsanlega er um að ræða gamla vörðu, steinar lágu til norðurs og suðurs.



Mynd 3. 2683-2. Mógröf. Horft til suðurs.



Mynd 4. Staðsetning mógrafar 2683-1 á loftmynd.

⁴ Ármann Halldórsson. (1975). *Sveitir og jarðir í Múlaþingi, II. bindi*, bls. 275-277; Orri Vésteinsson og Sædis Gunnarsdóttir, 1999. „Menningarminjar í Eiðaðinghá í Suður-Múlasýslu. Svæðisskráning“, bls. 40-44, Örnefnaskrá Hleinargarðs; Steinunn Kristjánsdóttir og Una Helga Jónsdóttir. (2010). „Fornleifaskráning vegna deiliskipulags fyrir fristundabyggð í landi Hleinargarðs II í Eiðaðinghá á Fljótsdalshéraði.“ Skriðuklaustursrannsóknir.

⁵ Rannveig Þórhallsdóttir og Bjarni F. Einarsson. (2019). „Fornleifaskráning á Fljótsdalshéraði vegna fyrirhugaðrar lagningar háspennulínu á Eiðum, frá Kirkjumiðstöð Austurlands til Tjarnarlands.“

2683-2. Mógröf. Í halla, við vegslóða, í um kílómeters fjarlægð frá íbúðarhúsinu að Davíðsstöðum til norðurs er mógröf. Mógröfin er um 20 m á lengd, 15 m á breidd og um 80 cm á dýpt, liggur NV-SA. Í gegnum mógröfina rennur lækur. Mógröfin virðist ekki mjög forn.



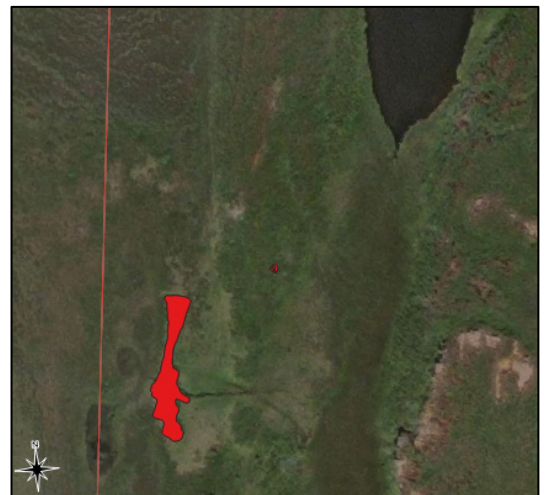
Mynd 5. Kolagröf 2683-3.

2683-3. Kolagröf. Í um 100 fjarlægð suðvestur af Mjóavatni er kolagröf sem er um 4 m að þvermáli og um 1 m að dýpt. Innanmál um 1,8 m, þykkt veggja um 1,2 m.

2683-4. Mógröf. Í um 140 m fjarlægð suðvestur af Mjóavatni er mógröf sem er um 76 m að lengd og 21 m að breidd, dýpt um 1 m. Í gegnum mógröfina liggur lækur. Mógröfin virðist ekki vera mjög forn.



Mynd 6. Mógröf 2683-4.



Mynd 7. Kolagröf 2683-3 og mógröf 2683-4 á loftmynd.

2683-5. Varða. Ofan á klettum, í um 350 m sunnan við Mjóavatn er varða með 5 laga steinhleðslu sem er um 50 cm á breidd. Á vettvangi sást önnur varða rétt utan við deiliskipulagssvæðið austan við Arnarvatn.



Mynd 8. Varða 2683-5.

2683-6. Tóftir réttar. Fjallað var um tóftirnar í eldri fornleifaskráningu og þá skráðar sem rétt eða kví skv. upplýsingum frá heimildamanni.

Réttirnar eru mest 17 x 11 m að utanmáli, með hlöðnum veggjum (fimm hleðslulög) og torfi. Hæð veggja er mest um 2 m. Tóftirnar standa þar sem örnefnið Beitarhús er og því er ekki ólíklegt að eldri minjar leynist þar undir sverði.



Mynd 9. Réttir 2683-6.



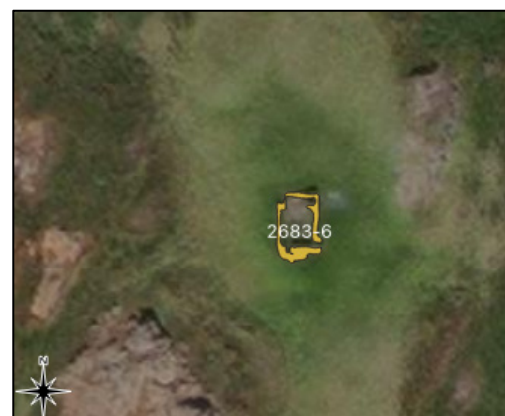
Mynd 10. Torfhleðslur í rofnum tóftum 2683-6.

Niðurstaða

Engar friðlýstar minjar fundust á deiliskipulagssvæðinu. Sex fornleifar fundust á deiliskipulagssvæðinu. Í töflu 1 má sjá ÍSNET hnitastaðsetningu fornminja og tillögur um verndun þeirra. Minjarnar voru mældar upp, hnitsettar og ljósmyndaðar sem teljast fullnægjandi mótvægisaðgerðir.



Mynd 11. Réttir 2683-6.



Mynd 12. Réttirnar á lofimynd.

Bent er á að allar minjar sem eru eldri en 100 ára eru friðaðar og þeim fylgir 15 m friðhelgunarsvæði út frá ystu mörkum þeirra. Þegar ekki er hægt að tryggja öryggi fornleifa eða þær þarf að fjarlægja vegna fyrirhugaðra framkvæmda þarf að grípa til mótvægisáðgerða. Slíkar áðgerðir geta verið allt frá breyttri áætlun um framkvæmdir sem taka tillit til fornleifa (1. kostur), nákvæmri GPS staðsetningu og ljósmyndun, að nákvæmri fornleifarannsókn, s.s. könnunarskurðum. Þá er tekinn þverskurður í gegnum minjarnar, snið teiknað og ljósmyndað og gjóskulaga leitað til að aldursgreina eftir atvikum. Leita þarf leyfis Minjastofnunar Íslands í öllum tilfellum og stofnunin ákveður umfangið og setur þá skilmála sem henni kann að þykja nauðsynleg. Varast ber að nýta svæðin í kringum fornleifar sem geymslustaði eða brautir fyrir vélar og tæki, eða efnisgeymslur af hverju tagi nema að leyfi Minjastofnunar Íslands komi til með eða án skilmála sem stofnunin kann að setja.

Nr.	Teg.	Fj.	Hættu mat	Hætta	Ástand	Aldur	Friðlýst?	Mótvægisáðgerðir	ÍSNET hnit
2683-1	Varða	1	Framkv.	Í hættu	Greinanleg	Óþekkt	Nei	Mælt upp og hnitsett	716641,95 558140.07
2683-2	Mógröf	1	Framkv.	Í hættu	Greinanleg	Óþekkt	Nei	Mælt upp og hnitsett	716720,06 557107.03
2683-3	Kolagröf	1	Framkv.	Í hættu	Greinanleg	Óþekkt	Nei	Mælt upp og hnitsett	716230,37 554945.06
2683-4	Mógröf	1	Framkv.	Í hættu	Greinanleg	Óþekkt	Nei	Mælt upp og hnitsett	716173,9 554885.0
2683-5	Varða	1	Framkv.	Í hættu	Greinanleg	Óþekkt	Nei	Mælt upp og hnitsett	716257,83 554657.6
2683-6	Rétt	1	Framkv.	Í hættu	Greinanleg	Óþekkt	Nei	Mælt upp og hnitsett	716691,87 554623.09

Tafla 1.



Mynd 13. Yfirlitsmynd yfir minjarnar sem fundust á deiliskipulagssvæðinu.

Heimildir

Adolf Friðriksson (ritstj.). (2001). „Fornleifakönnun vegna fyrirhugaðrar virkjunar við Kárahnjúka.“ FS135a-00061, Skýrslur FSÍ um umhverfismat. Reykjavík, Fornleifastofnun Íslands.

Adolf Friðriksson og Ragnar Edvardsson. (2001). „Kárahnjúkavirkjun. Fornleifar og vatnafar.“ Fornleifastofnun Íslands. FS150-00062.

Ágúst Ó. Georgsson. (1990). *Fornleifaskrá. Skrá um friðlýstar fornleifar*. Fornleifanefnd - Þjóðminjasafn Íslands. Reykjavík.

Ármann Halldórsson, (1975). *Sveitir og jarðir í Múlaþingi, II. bindi*, Búnaðarsamband Austurlands.

Hjörleifur Guttormsson. (2008). *Úthérað ásamt Borgarfirði eystra, Vikum og Loðmundarfirði*. Ferðafélag Íslands.

Kristján Eldjárn. (2016). *Kuml og haugfé úr heiðnum sið á Íslandi*, Þjóðminjasafn Íslands o.fl.

Lög um menningarminjar. Nr. 80, 29. júní 2012.

Minjavefsjá Minjastofnunar Íslands (www.map.is/minjastofnun/#)

Orri Vésteinsson og Sædís Gunnarsdóttir. (1998). *Menningarminjar á Fljótsdalshéraði og í Borgarfirði eystra. Svæðisskráning*. Fornleifastofnun Íslands. Reykjavík.

Rannveig Þórhallsdóttir. (2018). *Fornleifaskráning á Fljótsdalshéraði vegna lagningar háspennulínu á Eiðum, frá Kirkjumíðstöð Austurlands til Tjarnarlands*. Fornleifafræðistofan

Rannveig Þórhallsdóttir, Bjarni F. Einarsson. (2018). *Viðbótarskýrsla við fornleifaskráningu á Fljótsdalshéraði vegna fyrirhugaðrar lagningar háspennulínu á Eiðum, frá Kirkjumíðstöð Austurlands til Tjarnarlands*. Fornleifafræðistofan

Rannveig Þórhallsdóttir. (2020). *Fornleifaskráning á breyttu vegstæði á Borgarfjarðarvegi í Hjaltastaðaðalþinghá, Múlaþingi*. Sagnabrunnur ehf.

Steinunn Kristjánsdóttir og Una Helga Jónsdóttir. (2010). „Fornleifaskráning vegna deiliskipulags fyrir frístundabyggð í landi Hleinargarðs II í Eiðalþinghá á Fljótsdalshéraði.“ Skriðuklaustursrannsóknir.

Túnakort fyrir Hleinargarð.

Örnefnaskrá Hleinargarðs.