



Fornleifaskráning vegna deiliskipulags að Klausturseli, Jökuldal, Múlaþingi



Rannveig Þórhallsdóttir
2021

Forsíðumynd: Útsýnið frá gönguleiðinni að Stuðlagili, sunnan við Jökulsá.



© Rannveig Þórhallsdóttir, Ólafur Örn Pétursson
Unnið fyrir landeigendur að Klausturseli
Ágúst 2021

Efnisyfirlit

ABSTRACT	4
INNGANGUR.....	4
DEILISKIPULAGSSVÆÐIÐ	5
FORNLEIFASKRÁNINGIN	5
KLAUSTURSEL.....	6
NÍÐURSTAÐA.....	10
HEIMILDIR	14

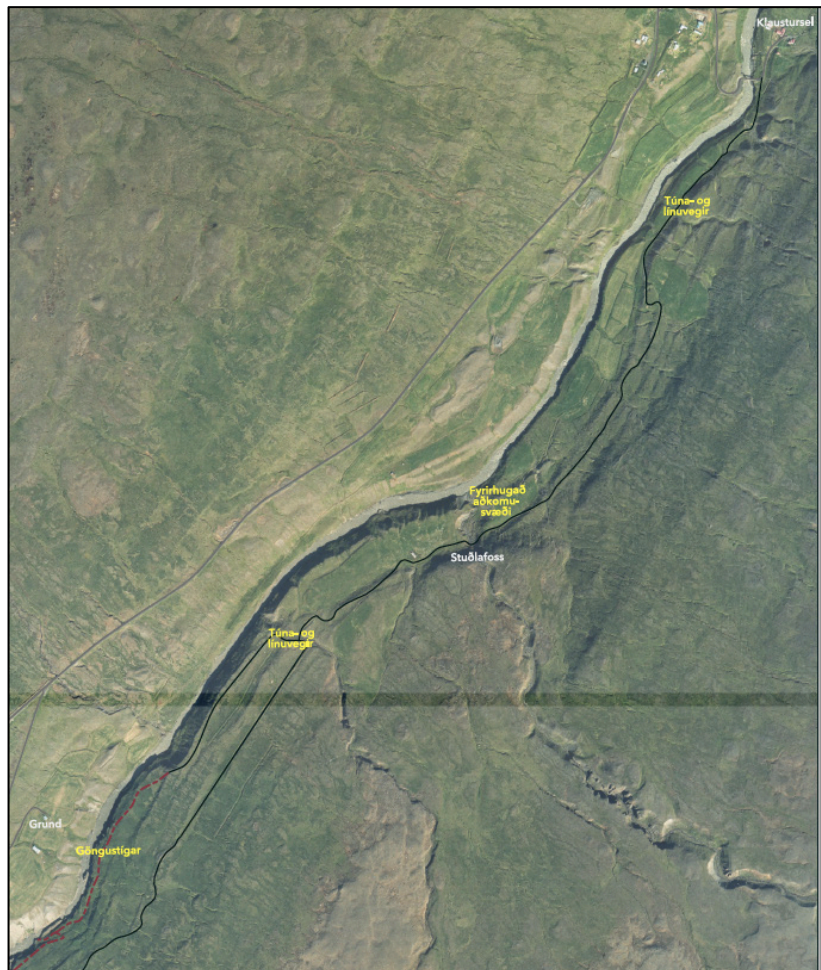
Abstract

Archaeological registration was done by Sagnabrunnur in June 2021 at a land at Klaustursel, Jökuldalur, Múlaþing, East-Iceland. The archaeological registration is nr. 2682. Eight archaeological remains (or historical information about archaeological remains) were found in the registration area. The Cultural Heritage Agency of Iceland will decide on a sufficient preservation of the archaeological remains, according to the Icelandic Heritage Law Nr. 80/2012.

Inngangur

Rannveig Þórhallsdóttir fornleifafræðingur hjá Sagnabrunni ehf. og Ólafur Örn Pétursson landfræðingur unnu saman að fornleifaskráningu fyrir landeigendur að Klausturseli vegna vinnu við deiliskipulag Klaustursels. Landeigendur að Klausturseli eru að vinna að bættu aðgengi akandi og gangandi vegfarenda að Stuðlagili sem er sunnan við Jökulsá í Jökuldal, Múlaþingi (sjá mynd 1). Anna

Katrín Svavarsdóttir skipulagsfræðingur hjá Teiknistofunni AKS var fulltrúi verkkaupa. Samkvæmt 16. gr. laga um menningarminjar nr. 80/2012 skal skráning á fornleifum, húsum og mannvirkjum fara fram áður en gengið er frá aðal- eða deiliskipulagi. Tilgangur fornleifaskráningarinnar er að kanna skv. þeim lögum heimildir og skoða deiliskipulagssvæðið á vettvangi til að meta eins nákvæmlega og unnt er hvort fornleifar sjáist á yfirborði eða geti leynst undir sverði.



Mynd 1. Drög að deiliskipulagssvæðinu í landi Klaustursels. Teiknistofan AKS.

Deiliskipulagssvæðið

Deiliskipulagssvæðið er austan við Jökulsá á Dal og státar af nálægð við svæði sem gengur undir nafninu Stuðlagil. Þar er að finna tilkomumikið og litríkt stuðlaberg sem hefur laðað að sér fjölda ferðamanna síðustu misseri. Landið á deiliskipulagssvæðinu er að stórum hluta ræktuð tún sem og gróið land næst Stuðlagili. Greina má landrof efst í landinu frá Víðidalsá og að Eyvindará.

Fornleifaskráningin

Fornleifaskráningin sem hér er unnin hlaut minjanúmerið 2682 hjá Minjastofnun Íslands. Áður hafa verið unnar eftirfarandi fornleifaskráningar og umfjöllun um vegminjar á hluta deiliskipulagssvæðisins:

- Adolf Friðriksson (ritstj.). (2001). *Fornleifakönnun vegna fyrirhugaðrar virkjunar við Kárahnjúka*. Reykjavík, Fornleifastofnun Íslands. FS135a-00061.
- Adolf Friðriksson og Ragnar Eðvardsson. (2001). *Kárahnjúkavirkjun. Fornleifar og vatnafar*. Fornleifastofnun Íslands. FS150-00062.
- Arna Björk Stefánsdóttir. (2019). *Vegminjar. Norður- og Norðausturland*. Fyrir Vegagerðina.
- Bjarni F. Einarsson. (1999). *Fornleifaskráning vegna mats á umhverfisáhrifum fyrirhugaðrar Kröflulínu 3 frá Fljótsdal að Kröflu*. Fornleifafræðistofan.
- Bjarni F. Einarsson (2002). *Fornleifaskráning vegna mats á umhverfisáhrifum fyrirhugaðrar Kröflulínu 3 frá Fljótsdal að Kröflu. Skýrsla II. Breytingar á línuleið og námur*. Fornleifafræðistofan.
- Bjarni F. Einarsson (2012). *Fornleifaskráning vegna mats á umhverfisáhrifum fyrirhugaðrar Kröflulínu 3 frá Fljótsdalsstöð í Norðurdal að Kröflu. Skýrsla III*. Fornleifafræðistofan.
- Bjarni F. Einarsson (2017). *Fornleifaskráning vegna mats á umhverfisáhrifum fyrirhugaðrar Kröflulínu 3 frá Fljótsdalsstöð í Norðurdal að Kröflu. Viðbót. Skýrsla IV*. Fornleifafræðistofan.
- Orri Vésteinsson og Sædís Gunnarsdóttir. (1999). *Meningarminjar í Jökuldals- og Hlíðarhreppi í Norður-Múlasýslu, Svæðisskráning*. Reykjavík, Fornleifastofnun Íslands, FS080-98089.
- Orri Vésteinsson og Sædís Gunnarsdóttir. (1998). *Meningarminjar á Fljótsdalshéraði og í Borgarfirði eystra. Greinargerð um svæðisskráningu*. Reykjavík, Fornleifastofnun Íslands. FS072-98081.
- Þóra Pétursdóttir og Sædís Gunnarsdóttir. (2005). „Í torfkofa uppi undir jökli“. *Gangnakofar, leiðir og aðrar minjar á áhrifasvæði Kárahnjúkavirkjunar*. Fornleifastofnun Íslands. FS274-00064.

Klaustursel

Kuml hafa fundist á nokkrum stöðum í Jökuldal, sem bendir til búsetu á svæðinu frá landnámi.¹ Klaustursel og Fossgerði (Stuðlafoss) voru um langan aldur ein jörð, með beitarhúsum í Fossgerði, en þó búið þar við og við. Árið 1804 virðist Klaustursel hafa verið orðin sjálfstæð jörð, en var líklega Skriðuklausturseign frá upphafi og fram undir eða um aldamótin 1900. Föst búseta hófst í Fossgerði upp úr 1845 þegar Snorri Guðmundsson frá Glúmsstöðum og Ragnhildur Sveinsdóttir frá Bessastöðum reistu þar bú. Fossgerði taldist þá hjáleiga frá Klausturseli. Áður er Klaustursels stundum getið í jarðabókum án mats og þá talin hjáleiga frá Skriðuklaustri. Heimildir eru um minjar nálægt bæ að Klausturseli, s.s. bæjarhól þar sem baðstofan stóð áður fyrr og útihús í túni (s.s. Neðstahús og Fremstahús), og kornmyllu við Garða, efst í túni. *Þar sem deiliskipulagssvæðið nær ekki heim að bæ að Klausturseli voru þær minjar ekki hnitsettar að sinni.* Einnig eru heimildir um kláfferju (NM-127:011) við Hákonarstaði í Jökuldal, en leið lá á Klausturselsvegi (NM-170:031) yfir svonefnda Klausturselsheiði² og vörðu á mel í miðju fjalli sem heitir Holtavarða.³ *Þær minjar eru utan deiliskipulagssvæðisins.* Einnig má geta þess að samkvæmt örnefnaskrá Stuðlafoss eru leifar af gömlum vörslugarði frá síðari hluta 19. aldar í landi jarðarinnar, á milli Víðidalsár og Eyvindarár. Garð þennan byggði Guðmundur Snorrason og er hann talinn vera um 3-4 km á lengd. *Að sögn Aðalsteins Jónssonar að Klausturseli er garðurinn greinanlegur á háhæðinni hjá Víðidalsá og endar þar sem Eyvindarárgilið gengur lengst inn í fjallið. Garðurinn er utan deiliskipulagssvæðisins.*⁴

¹ Kristján Eldjárn. (2016). *Kuml og haugfé úr heiðnum sið á Íslandi*. Þjóðminjasafn Íslands o.fl., bls. 214-242.

² Ármann alldórsson, (1974). *Sveitir og jarðir í Múlaþingi, I. bindi*, Búnaðarsamband Austurlands, bls. 292-295; Örnefnaskrá. (1975). *Skrá yfir örnefni að Klausturseli í Jökuldal*, Örnefnastofnun; Þóra Pétursdóttir og Sædís Gunnarsdóttir. (2005). „Í torfkofa uppi undir jökli“, *Gangnakofar, leiðir og aðrar minjar á áhrifasvæði Kárahjúkavirkjunar*. Fornleifastofnun Íslands. FS274-00064, bls. 34.

³ Örnefnaskrá. (1975). *Skrá yfir örnefni að Klausturseli í Jökuldal*, Örnefnastofnun.

⁴ Upplýsingar frá Aðalsteini Jónssyni, Klausturseli.

Eftirfarandi fornleifar fundust á vettvangi, ásamt heimilda um horfnar fornleifar á deiliskipulagssvæðinu:

2682-1. Hákonarstaðarbrú.

Brúin þverar Jöklu á milli bæjanna Hákonarstaða og Klaustursels, á Klausturselsvegi sem liggur frá Jökuldalsvegi (vegur 923). Í skýrslunni Vegminjar, Norð og Norðausturland sem unnin var fyrir Vegagerðina árið 2019 segir að brúin sé skilgreind sem minjabrú. Jökulsá á Brú var í gegnum aldirnar talinn mikill



Mynd 2. Brú 2681-1. Horft til N.

farartálmi. Geta má þess að þegar Eggert Ólafsson og Bjarni Pálsson ferðuðust um landið um miðja 18. öld var brúin á Jökulsá á Brú hjá Fossvöllum eina brúin á landinu. Brúin hjá Hákonarstöðum var byggð árið 1908 úr amerísku stálvirki. Brúin er 27,4 m löng grindarbitabrú, auk landhafs. Hún var gerð upp árið 2008 í tilefni af 100 ára afmælis brúarinnar. Stálvirki brúarinnar var framleitt í Ameríku.⁵ Brúin er friðuð vegna aldurs samkvæmt lögum nr. 80/2012. *Brúin var mæld upp. Hún er um 31 m löng með landhafi og um 2,4 m breið.*

2682-2. Garður eða aðhald. Í um 90 m fjarlægð sunnan við Jökulsá og um 450 m austan við örnefnið fornbylíð Stuðlafoss er grjóthlaðinn garður eða aðhald sem liggur A-V. Garðurinn er 83 m langur með frekar kringlóttum, mosagrónum steinum, í 7-8 laga hleðslu. Tvö hólf eða aðhöld, 10 m hvort að utanmáli



Mynd 3. Garður 2682-2.

⁵ Arna Björk Stefánsdóttir. (2019). *Vegminjar Norð- og Norðausturland*. Unnið fyrir Vegagerðina, bls. 35-38.

eru sunnan við garðinn. Garðurinn er rofinn að hluta. Einnig virðist hafa verið torfhleðsla, nú rofin, ofan á steinhleðslunni. Fjallað er lítillega um garðinn í skýrslu Bjarna F. Einarssonar frá 2013.⁶ *Tóftin var mæld upp og ljósmynduð.*



Mynd 4. Réttin hjá Stuðlafossi. Horft til NV.

2682-3. Skilarétt í Nátthaga. Í örnefnaskrá fornbylisins Stuðlafoss segir að í gilinu utan við Fossá sé Myllutóft og Rétt, áður skilarétt, á svæði sem heitir Nátthagi.⁷ Skilaréttin fannst á vettvangi í um 70 m fjarlægð sunnan við Jökulsá og í um 5 m fjarlægð austan við Fossá. Um er að ræða 40 m langa og 20 breiða steinhleðslu sem liggur SV-NA. Innan réttarinnar eru þrjú rými, til NV er 12 x 5 m langt rými, til SV er 14 x 16

m langt rými og til NA er 15 x 20 m rými. Réttin er hlaðin til SV að hluta til inn í kletta. Samkvæmt upplýsingum frá Aðalsteini Jónssyni var skilaréttin í Nátthaga hlaðin á milli 1930-1940. Í réttinni voru tveir dálkar úr timbri. Þeir voru síðar rifnir og efnið notað í nýja rétt í Klausturseli. *Tóftin var mæld upp og ljósmynduð.*

2682-4. Myllutóft. Í um 40 m fjarlægð sunnan við réttirnar og í um 4 m fjarlægð austan við Fossá er steinhlaðin tóft með átta raða hleðslu. Tóftin er 5 x 4 m að utanmáli, liggur N-S og með inngangi til suðurs. Í hleðslunni eru flatir, mosagrónir steinar. Steinhlaðnir veggir tóftarinnar eru að hluta til holir að innan, sjá mynd 6. Í örnefnaskrá Stuðlafoss er



Mynd 5. Tóft 2682-4. Horft til suðurs.

⁶ Bjarni F. Einarsson. (2013). „Fornleifakönnun á fyrirhuguðum námusvæðum í tengslum við Kröflulínu 3 frá Kröflu að Fljótsdalsstöð.“ Fornleifafræðistofan.

⁷ Örnefnaskrá. (1975). *Skrá yfir örnefni að Stuðlafossi*, Örnefnastofnun; upplýsingar frá Aðalsteini Jónssyni, Klausturseli.

getið um myllutóft í gílinu utan við Fossá. Engin ummerki um áveitu er að eða frá tóftinni en samkvæmt upplýsingum frá Aðalsteini Jónssyni að Klausturseli var tóftin notuð sem kornmylla og eru myllusteinarirnir varðveittir í Klausturseli.⁸ *Tóftin var mæld upp.*

2682-5. Stuðlafoss (áður Fossgerði). Heimild um fornþýli. Jörðin Stuðlafoss á Jökuldal hét áður Fossgerði. Fossgerði var nýþýli, byggt um 1850 af Snorra Guðmundssyni. Var nafni jarðarinnar breytt í Stuðlafoss um 1920. Þá bjó Guðmundur Snorrason þar. Jörðin fór í eyði árið 1958 og var síðasti ábúandi Helgi Jónsson. Síðan hefur jörðin verið nytjuð frá Klausturseli.⁹ Þar sem Stuðlafoss er merktur inn á örnefnakort stendur ný skemma. *Fornþýlið var hnitsett.*



Mynd 6. Holrými innan í hleðslu 2682-4.

2682-6. Heimild um stekkjartóftir.

Samkvæmt örnefnaskrá Klaustursels voru Stekkjartóftir utan við Holtavörðulæk. Holtavörðulækur er á fyrrum landamerkjum Stuðlafoss og Klaustursels, þar sem núverandi byggðalína þverar dalinn. Utan við Holtavörðulæk eru mýrar sem heita Klausturselsmýrar og liggja út með Jökulsá. Niður á mýrarnar renna tveir lækir, Fremri-Stekkjarlækur og Ytri-Stekkjarlækur. Á milli lækjanna hefur sést móta fyrir stekkjartóftum. Samkvæmt örnefnaskrá hafa mýrarnar verið sléttaðar, þurrkaðar og gerðar að túni.¹⁰ *Engin ummerki sjást um minjarnar á vettvangi.*

2682-7. Heimild um Fljótsdalsveg. Í örnefnaskrá Klaustursels segir að á ská og upp fjallið, upp frá brúnni á Jökulsá, er hestavegur sem liggur yfir heiðina til Bessastaða í Fljótsdal.¹¹ *Að sögn landeigenda er vegurinn frá brúnni og upp á heiðina vel greinanlegur. Vegurinn var ekki*

⁸ Örnefnaskrá. (1975). *Skrá yfir örnefni að Stuðlafossi*, Örnefnastofnun, upplýsingar frá Aðalsteini Jónssyni, Klausturseli.

⁹ Örnefnaskrá. (1975). *Skrá yfir örnefni að Klausturseli í Jökuldal*, Örnefnastofnun.

¹⁰ Örnefnaskrá. (1975). *Skrá yfir örnefni að Klausturseli í Jökuldal*, Örnefnastofnun; upplýsingar frá Aðalsteini Jónssyni, Klausturseli.

¹¹ Örnefnaskrá. (1975). *Skrá yfir örnefni að Klausturseli í Jökuldal*, Örnefnastofnun.

mældur upp að þessu sinni en hnitsettur upp við brúna þar sem hann er innan deiliskipulagssvæðisins.



Mynd 7. Stafn af hesthúsi nr. 2682-8.

2682-8. Hesthús. Í um 100 m frá Fossá og um 3 m sunnan við veg er hleðsla sem er stafn hesthúshlöðu. Hesthúsinu ásamt öðrum húsum var rutt um 1970, þá var jörðin í umsjá Hrafnkels Jónssonar.¹² Eftir stendur stafn hesthússins, þ.e. steinhleðsla, tíu laga og um sjö steina breið þar sem hún er breiðust, hlaðin

með flötum steinum. Framan við stafn hesthússins lá bárujárnsbútur. Stafn hesthússins var mældur upp og ljósmyndaður.

Niðurstaða

Engar friðlýstar minjar fundust á svæðinu en átta friðaðar fornleifar, eða heimildir um þær, fundust á deiliskipulagssvæðinu. Í töflu 1 má sjá ÍSNET hnitastaðsetningu fornminja og tillögur um verndun þeirra.

Minjarnar voru mældar upp, hnitsettar og ljósmyndaðar sem teljast fullnægjandi mótvægisáðgerðir á þessu stigi málsins til að hægt verði að gæta að varðveislu minjanna við áframhaldandi vinnu við deiliskipulag. Bent er á að allar minjar sem eru eldri en 100 ára eru friðaðar og þeim fylgir 15 m friðhelgunarsvæði út frá ystu mörkum þeirra. Þegar ekki er hægt að tryggja öryggi fornleifa eða þær þarf að fjarlægja vegna fyrirhugaðra framkvæmda þarf að grípa til mótvægisáðgerða. Slíkar áðgerðir geta verið allt frá breyttri áætlun um framkvæmdir sem taka tillit til fornleifa (1. kostur), nákvæmri GPS staðsetningu og ljósmyndun, að nákvæmri fornleifarannsókn, s.s. könnunarskurðum. Þá er tekinn þverskurður í gegnum minjarnar, snið

¹² Upplýsingar frá Aðalsteini Jónssyni að Klausturseli.

teiknað og ljósmyndað og gjóskulaga leitað til að aldursgreina eftir atvikum. Leita þarf leyfis Minjastofnunar Íslands í öllum tilfellum og stofnunin ákveður umfangið og setur þá skilmála sem henni kann að þykja nauðsynleg. Varast ber að nýta svæðin í kringum fornleifar sem geymslustaði eða brautir fyrir vélar og tæki, eða efnisgeymslur af hverju tagi nema að leyfi Minjastofnunar Íslands komi til með eða án skilmála sem stofnunin kann að setja.



Mynd 8. Yfirlitsmynd 1 yfir minjar á deiliskipulagssvæðinu.



Mynd 9. Yfirlitsmynd 2 yfir minjar á deiliskipulagssvæðinu.

Tafla 1. Yfirlit yfir fornminjar innan deiliskipulagssvæðisins að Klausturseli.

Nr.	Teg.	Fj.	Hættu mat	Hætta	Ástand	Aldur	Friðlýst	Mótvægisáðgerðir	ÍSNET hnit
2682-1	<i>Brúin að Jökulsá að Dal hjá Hákonarstöðum</i>	1	Framkv.	Í hættu	Greinanleg	1908	Nei	Mælt upp og hnitsett	675593.52 526334.75
2682-2	<i>Garður eða aðhald</i>	1	Framkv.	Í hættu	Greinanleg	1800-1900	Nei	Mælt upp og hnitsett	674763.66 524871.19
2682-3	<i>Skilarétt í Náthaga</i>	1	Framkv.	Í hættu	Greinanleg	1930-1940	Nei	Mælt upp og hnitsett	674561.42 524698.05
2682-4	<i>Mylla</i>	1	Framkv.	Í hættu	Greinanleg	1800-1900	Nei	Mælt upp og hnitsett	674554.856 524631.597
2682-5	<i>Stuðlafoss, heimild um fornbyli</i>	1	Framkv.	Í hættu	Greinanleg	1800-1900	Nei	Mælt upp og hnitsett	674323.3 524546.1
2682-6	<i>Heimild um stekkjartóftir</i>	1	Framkv.	Í hættu	Fannst ekki á vettvangi	1800-1900	Nei	Fannst ekki á vettvangi	
2682-7	<i>Heimild um hestaveg, Fljótsdalsveg</i>	1	Framkv.	Í hættu	Greinanlegur	1500-1900	Nei	Vegur hnitsettur hjá brúnni	675608.1 526331.6
2682-8	<i>Heimild um hesthús</i>	1	Framkv.	Í hættu	Stafn greinanlegur	1500-1900	Nei	Mælt upp og hnitsett	674424,5 524565,0

Heimildir

Adolf Friðriksson (ritstj.). (2001). *Fornleifakönnun vegna fyrirhugaðrar virkjunar við Kárahnjúka*. Reykjavík, Fornleifastofnun Íslands. FS135a-00061.

Arna Björk Stefánsdóttir. (2019). *Vegminjar. Norður- og Norðausturland*. Fyrir Vegagerðina.

Ágúst Ó. Georgsson. (1990). *Fornleifaskrá. Skrá um friðlýstar fornleifar*. Fornleifanefnd - Þjóðminjasafn Íslands. Reykjavík.

Ármann Halldórsson, (1974). *Sveitir og jarðir í Múlaþingi, I. bindi*, Búnaðarsamband Austurlands.

Bjarni F. Einarsson. (1999). *Fornleifaskráning vegna mats á umhverfisáhrifum fyrirhugaðrar Kröflulínu 3 frá Fljótsdal að Kröflu*. Fornleifafræðistofan.

Bjarni F. Einarsson (2002). *Fornleifaskráning vegna mats á umhverfisáhrifum fyrirhugaðrar Kröflulínu 3 frá Fljótsdal að Kröflu. Skýrsla II. Breytingar á línuleið og námur*. Fornleifafræðistofan.

Bjarni F. Einarsson (2012). *Fornleifaskráning vegna mats á umhverfisáhrifum fyrirhugaðrar Kröflulínu 3 frá Fljótsdalsstöð í Norðurdal að Kröflu. Skýrsla III*. Fornleifafræðistofan.

Bjarni F. Einarsson (2017). *Fornleifaskráning vegna mats á umhverfisáhrifum fyrirhugaðrar Kröflulínu 3 frá Fljótsdalsstöð í Norðurdal að Kröflu. Viðbót. Skýrsla IV*. Fornleifafræðistofan.

Hjörleifur Guttormsson (2018). *Upphérað og öræfin suður af*. Ferðafélag Íslands.

J. Johnsen. (1847). *Jarðatal á Íslandi*. Kaupmannahöfn.

Kristján Eldjárn. (2016). *Kuml og haugfé úr heiðnum sið á Íslandi*, Þjóðminjasafn Íslands o.fl.

Lög um menningarminjar. Nr. 80, 29. júní 2012.

Minjavefsjá Minjastofnunar Íslands (www.map.is/minjastofnun/#)

Orri Vésteinsson og Sædis Gunnarsdóttir. (1999). *Menningarminjar í Jökuldals- og Hlíðarhreppi í Norður-Múlasýslu, Svæðisskráning*. Reykjavík, Fornleifastofnun Íslands, FS080-98089.

Orri Vésteinsson og Sædís Gunnarsdóttir. (1998). *Menningarminjar á Fljótsdalshéraði og í Borgarfirði eystra. Greinargerð um svæðisskráningu*. Reykjavík, Fornleifastofnun Íslands. FS072-98081.

Túnakort (1918) *Klaustursels* í Jökuldalshreppi. Þjóðskjalasafn Íslands, Reykjavík.

Upplýsingar í tölvupósti og í síma frá Aðalsteini Jónssyni, bónda að Klausturseli.

Þóra Pétursdóttir og Sædís Gunnarsdóttir. (2005). „Í torfkofa uppi undir jökli“. *Gangnakofar, leiðir og aðrar minjar á áhrifasvæði Káraahjúkavirkjunar*. Fornleifastofnun Íslands. FS274-00064.

Örnefnaskrá. (1975). *Skrá yfir örnefni að Klausturseli í Jökuldal*, Örnefnastofnun.

Örnefnaskrá. (1975). *Skrá yfir örnefni að Stuðlafossi í Jökuldal*, Örnefnastofnun.