



**Fornleifaskráning vegna ljósleiðara á  
Héraði, 2. áfangi. Jökuldalur**  
*Viðbótarskýrsla vegna breytinga á lagnaleið  
ljósleiðara á milli Hákonarstaða og Merkis*



Rannveig Þórhallsdóttir  
2021

*Forsíðumynd: Varða austan við Jökuldalsveg, í um 100 m fjarlægð vestan við línulögn ljósleiðara. Í bakgrunni er bærinn Merki á Jökuldal.*



© Rannveig Þórhallsdóttir  
Unnið fyrir Hitaveitu Egilsstaða og Fella  
September 2021

## Efnisyfirlit

<b>ABSTRACT</b> .....	<b>4</b>
<b>INNGANGUR</b> .....	<b>4</b>
<b>LEIÐ LJÓSLEIÐARA</b> .....	<b>5</b>
<b>SKRÁNINGIN</b> .....	<b>6</b>
<b>JÖKULDALUR</b> .....	<b>7</b>
HÁKONARSTAÐIR .....	7
MERKI .....	9
<b>NIÐURSTAÐA</b> .....	<b>9</b>
<b>HEIMILDIR</b> .....	<b>11</b>

## **Abstract**

Egilsstadir and Fell Municipal District Heating Utility (HEF) hired Rannveig Þórhallsdóttir, an archaeologist at the company Sagnabrunnur to do a archaeological registration on the plowing route for an optical fibre in Múlaþingi. This project has the registration nr. 2558. The whole project has two working-phases and has been divided into six reports in 2020 and 2021. In phase one archaeological sites were registered in the line of plowing area at: 1) Eiðaþinghá, 2) Vellir to Grímsá, 3) Skriðdalur and 4) Efri Jökuldalur. In phase two the areas at will be joined in two reports: 5) Hróarstunga and Hjaltastaðaþinghá in one report and 6) Jökulsárhlíð and Jökuldalur in one report. The areas at Innstu Fell and Vellir from Grímsá will be registered later. This report is about Jökulsárhlíð and Jökuldalur.

One site of archaeological interest was found within 15 m distance (protected archaeological remains) of the plowing route in Jökuldalur. The Cultural Heritage Agency of Iceland will decide on a sufficient preservation of the archaeological remains, according to the Icelandic Heritage Law Nr. 80/2012.

## **Inngangur**

Að beiðni Hitaveitu Egilsstaða og Fella var starfsmaður Sagnabrunns ehf., Rannveig Þórhallsdóttir, fornleifafræðingur, ráðin til að fornleifaskrá leið ljósleiðara í Múlaþingi. Við verkið vann einnig Skarphéðinn Smári Þórhallsson, landfræðingur hjá LOGG ehf. og Bogi Kárason hjá Verkráði ehf. Fulltrúi verkkaupa var Aðalsteinn Þórhallsson. Fornleifaskráningin fékk verkefnanúmerið 2558 hjá Minjastofnun.

Samkvæmt 16. gr. laga um menningarminjar nr. 80/2012 skal skráning á fornleifum, húsum og mannvirkjum fara fram áður en hafist er handa við plægingu raf-, vatns- og fjarskiptalagna. Tilgangur fornleifaskráningarinnar var að kanna skv. þeim lögum heimildir um fornleifar á

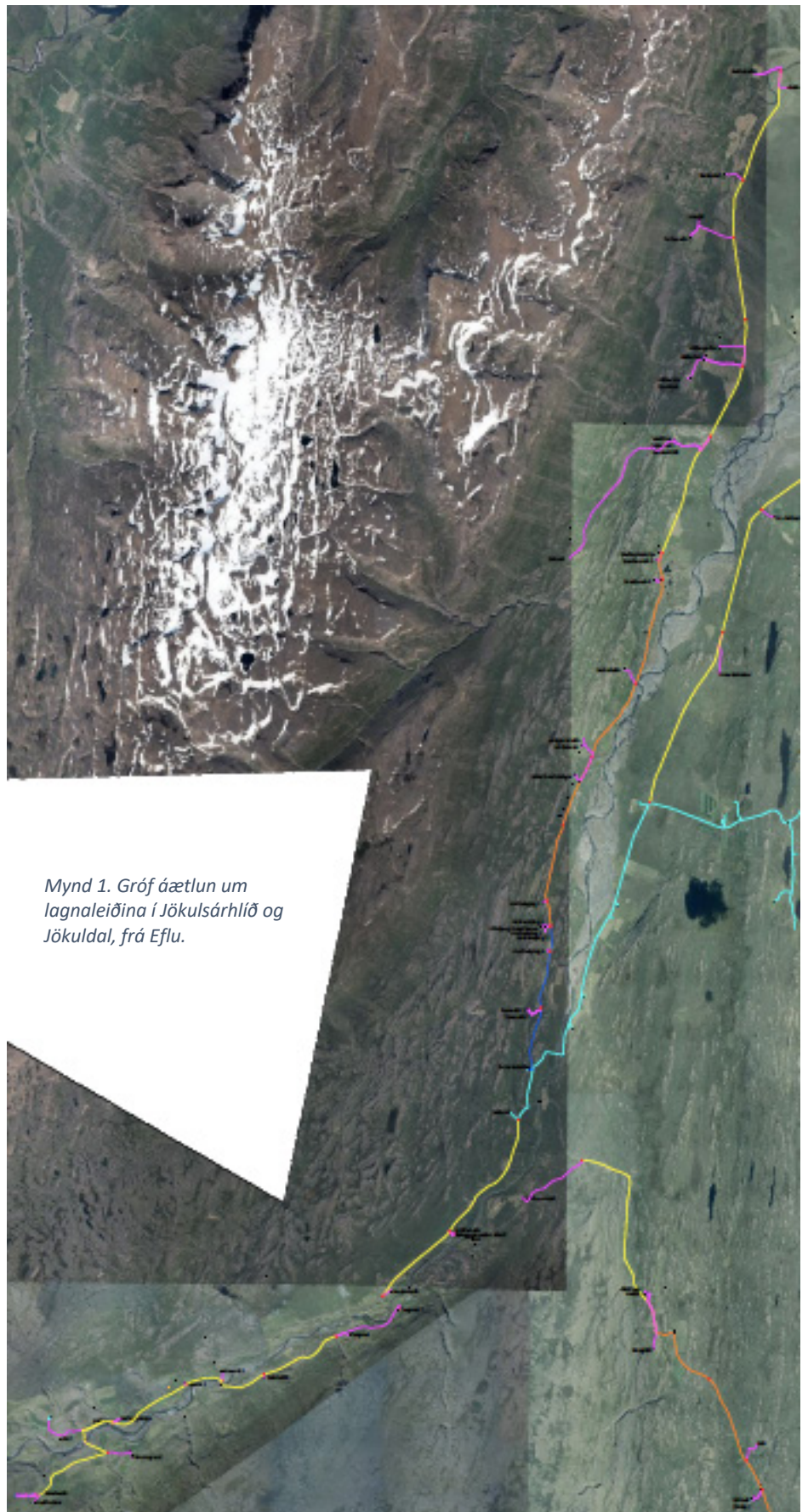
lagnaleiðinni, ásamt því að skoða lagnaleiðina á vettvangi til að meta eins nákvæmlega og unnt er hvort fornleifar sjáist á yfirborði eða gætu leynst undir sverði. Hópurinn sem starfaði að skipulagningu ljósleiðaraleiðarinnar útfærði nákvæma útfærslu á lagnaleiðinni á vettvangi, með það meðal annars að markmiði að vernda fornleifar.

### Leið ljósleiðara

Um er að ræða stórt ljósleiðaraplægingarverkefni sem unnið er í tveimur áföngum og innan þeirra er verkinu skipt í sex verkhluta. Í fyrsta áfanganum var fornleifaskráð leið ljósleiðara að 1) Eiðaðinghá, 2) Völlum að Grímsá, 3) Skriðdal og 4) Efri Jökuldal. Þeirri vinnu er nú lokið.

Í seinni áfanganum var fornleifaskráð leið ljósleiðara að 5) Hróarstungu og Hjaltastaðaðinghá í einni skýrslu og 6) Jökulsárhlíð og Jökuldal í einni skýrslu. 7) Fornleifaskráning fyrir Vellina

(fyrir utan Hallormsstað) var unnin í júlí 2021.



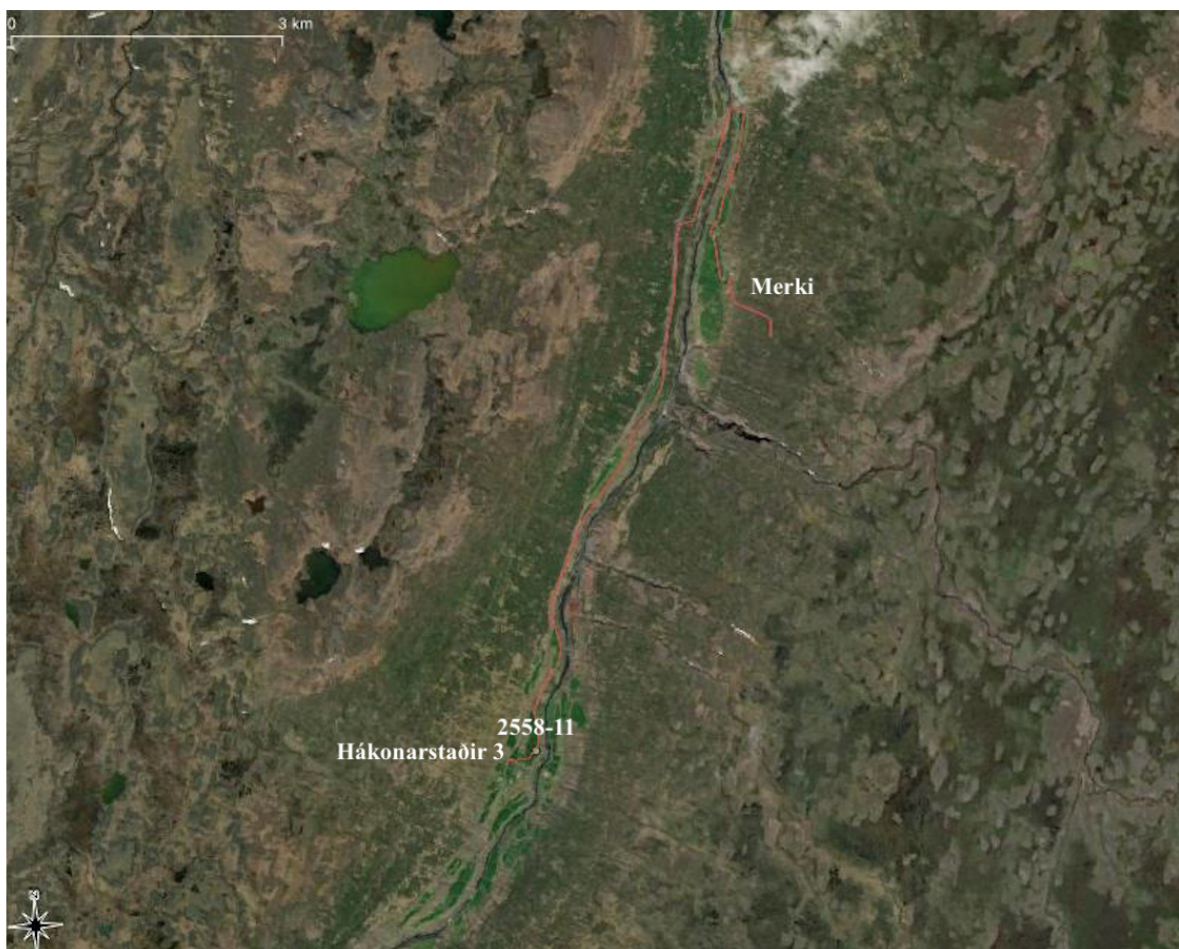
Mynd 1. Gróf áætlun um lagnaleiðina í Jökulsárhlíð og Jökuldal, frá Eflu.

Sú leið sem nú er til skráningar er vegna breytinga á línulögn ljósleiðara í Jökuldal í Múlapingi og mun ljósleiðarinn liggja í gegnum land eftirtalinna bæja: Hákonarstaða 3 og Merkis.

## Skráningin

Í lögum um menningarminjar nr. 80/2012 eru allar fornleifar friðaðar og sumar friðlýstar. Þeim má enginn, hvorki landeigandi, framkvæmdaaðili né nokkur annar spilla, granda né úr stað færa, nema með leyfi Minjastofnunar Íslands (21. gr.). Því eru allar þær fornleifar á könnunarsvæðinu sem og annars staðar og eru eldri en 100 ára, friðaðar skv. lögnum. Friðlýstum fornleifum fylgir 100 m friðhelgt svæði út frá ystu sýnilegu mörkum þeirra skv. 22. gr. Um friðaðar fornleifar er 15 m friðhelgað svæði umleikis samkvæmt sömu grein. Sú hefð hefur þó komist á að fara ekki of nálægt fornleifum og taka tillit til eðlis þeirra og þarfa.

Rannveig fór á vettvang í góðu síðsumarveðri þann 28. ágúst 2021. Fornleifar voru mældar upp með Trimble Nomad 5. Skoðuð voru 30 m mörk línulagnar sitthvoru megin við hana.



Mynd 2. Ný lagnaleið ljósleiðara á milli Hákonarstaða og Merkis sýnd með rauðri línu og fornleifar 2558-11 (heimild um rétt) merktar inn sem punktur.

## Jökuldalur

Gera varð breytingar á áður fyrirhugaðri lagnaleið ljósleiðara<sup>1</sup> í Jökuldal hjá Hákonarstöðum og Merki, sjá nýja lagnaleið og hnitsettar fornleifar á mynd 2.

### Hákonarstaðir

Jörðin er samkvæmt Landnámabók landnámsjörð Hákonar sem nam dalinn vestan Jökulsár. Jarðarinnar er einnig getið í Fljótsdæla sögu og í máldaga Möðrudalskirkju frá 1493 getur um bænhús að Hákonarstöðum, en þá var bærinn í Möðrudalssókn.<sup>2</sup> Í *Sveitir og jarðir í Múlaþingi* getur um fjölda forna rústa að Hákonarstöðum. Þriggja metra vegghleðslur komu til að mynda í ljós þegar grafið var fyrir súrgryfju, þá fannst axarblað á um 3 m dýpi (nú glatað). Bæjarhóllinn að Hákonarstöðum (NM-120:001) er talinn vera 100 m norður af núverandi íbúðarhúsi. Árið 1911 stóðu sjö hús að Hákonarstöðum með þilstöfnum fram á hlað. Baðstofan var alþiljuð 13x5 álnir, fjórskipt og sérlega vönduð, svo og önnur bæjarhús, 9x6 álnir. Baðstofan var rifin um 1970, hún stóð þá ófúin og stóðst hallarmál. Bænhúshóll (NM-120:002) stóð þar sem nýja íbúðarhúsið að Hákonarstöðum var reist, kirkjugarður var í kringum Bænhúshól.<sup>3</sup> Samkvæmt örnefnaskrá var gamli bærinn skammt utan við íbúðarhúsið sem nú er (við ritun *Sveita og jarða* árið 1973). Á hlaði gamla bæjarins er Brunnhúshóll og Brunnur þar sem nú liggur þjóðvegur.<sup>4</sup>

*Ábúendur að Hákonarstöðum 3, Halla Eiríksdóttir og Sigvaldi Ragnarsson, gáfu skýrsluhöfundu upplýsingar um staðsetningu örnefna og fornleifar. Einnig hafði skýrsluhöfundur rætt við Ragnar Sigvaldason um fornleifar veturinn 2020 vegna vinnu við fornleifaskráningu fyrir HEF. Þar sem heimildir voru um fund merkra fornleifa að Hákonarstöðum var skoðað sérstaklega hvort leið ljósleiðara væri nálægt gamla bæjarhólnum, súrheysgryfjunni þar sem axarblaðið fannst, gamla kirkjugarðinum eða Bænhúshóli. Þessar merku minjar eru allar sunnan við Hákonarstaði 3, í um 200 m fjarlægð sunnan frá línu ljósleiðara.*

---

<sup>1</sup> Rannveig Þórhallsdóttir. (2020). „Fornleifaskráning vegna lagningar ljósleiðara á *Efri-Jökuldal*.“ Sagnabrunnur ehf.; Rannveig Þórhallsdóttir. (2021). „Fornleifaskráning vegna ljósleiðara á Héraði, 2. áfangi. Jökulsárhlíð og Jökuldalur.“ Sagnabrunnur ehf.

<sup>2</sup> Ármann Halldórsson, 1973. *Sveitir og jarðir í Múlaþingi, I. bindi*, bls. 295-297; J. Johnsen. 1847; *Jarðatal á Íslandi*, Kaupmannahöfn, bls. 359; Páll Pálsson, 1997. *Múlaþingi*, 24, „Teikningar af bæjum í Jökuldal“.

<sup>3</sup> Orri Vésteinsson og Sædís Gunnarsdóttir, 1999. *Menningarminjar í Jökuldals- og Hlíðarhreppi í Norður-Múlasýslu. Svæðisskráning*, bls. 71; Ármann Halldórsson, 1975. *Sveitir og jarðir í Múlaþingi, I. bindi*, bls. 268-269; Íslenskt fornbréfasafn DI VII, 189.

<sup>4</sup> Örnefnaskrá Hákonarstaða í Jökuldal, 1973.



Mynd 2. Staðsetning minja 2558-11, heimildar um rétt, austan við Hákonarstaði 3.

### **2558-11. Heimild um rétt.**

*Aðeins fundust heimildir um einar fornleifar, nú horfnar, á leið ljósleiðara í landi Hákonarstaðar, þ.e. Réttargrund<sup>5</sup> 2558-11, sem var hnitsett á vettvangi út frá upplýsingum frá Sigvalda Ragnarssyni. Minjarnar voru hnitsettar í um 12 m fjarlægð austan við línulögn ljósleiðara og í um 330 m fjarlægð norðaustan við Hákonarstaði 3.*

---

<sup>5</sup> Örnefnaskrá Hákonarstaða í Jökuldal, 1973.



## Merki

Í jarðatali Johnsen er Merki talin hjáleiga frá Arnheiðarstöðum (Arneiðarstöðum). Um 1880 byggði Björn Jónsson timburhús að Merki sem var 9x5 álnir í veggþótt og þiljuð hlið SV á hlað. Í Múlaþingi 24 er hægt að skoða teikningu af bænum sem Jón Gíslason gerði árið 1906.<sup>6</sup> Út frá túnakorti að dæma stóð gamli bærinn þar sem elsta nústandandi íbúðarhúsið að Merki stendur nú, í um 40 m fjarlægð vestan við línulögn ljósleiðara.<sup>7</sup>

*Rætt var við ábúendurna Lilju Óladóttur og Hall Gunnarsson um fornminjar árið 2020 þegar unnið var að skýrslu um Efri-Jökuldal. Engar minjar fundust á vettvangi hjá línulögn ljósleiðara og ekki er hægt að sjá við skoðun á heimildum, loftmyndum og á vettvangi að minjum verði raskað við lagningu ljósleiðara hjá Merki.*

## Niðurstaða

Í töflu 1 er að finna lista yfir niðurstöðu fornleifaskráningarinnar. Það fundust einar minjar í nálægð við línuna á milli Hákonarstaða 3 og Merkis í Jökuldal. Það teljast nægjanlegar mótvægisáðgerðir að hnitsetja minjarnar. Það er þó ákvörðun Minjastofnunar Íslands með hvaða hætti varðveislu eða frekari rannsóknum skuli vera háttað.

Nr.	Teg.	F j .	Hættu mat	Hætta	Ástand	Aldur	Frið lýst ?	Mótvægisáðgerð ir	ÍSNET hnit
2558-11	Hákonarstaðir. <i>Heimild um rétt</i>	1	Framkv.	Ekki í hættu	Horfnar	870- 1800	Nei	Minjar hnitsettar	675588,7 526781,5

**Tafla 1**

Minnt er á að allar minjar sem eru eldri en 100 ára eru friðaðar og þeim fylgir 15 m friðhelgunarsvæði út frá ystu mörkum þeirra. Þegar ekki er hægt að tryggja öryggi fornleifa eða þær þarf að fjarlægja vegna fyrirhugaðra framkvæmda þarf að grípa til mótvægisáðgerða. Slíkar áðgerðir geta verið allt frá breyttri áætlun um framkvæmdir sem taka tillit til fornleifa (1. kostur), nákvæmri GPS staðsetningu og ljósmyndun, að nákvæmri fornleifarannsókn, s.s. könnunarskurðum. Þá er tekinn þverskurður í gegnum minjarnar, snið teiknað og ljósmyndað og gjóskulaga leitað til að aldursgreina eftir atvikum. Leita þarf leyfis Minjastofnunar Íslands í öllum tilfellum og stofnunin ákveður umfangið og setur þá skilmála sem henni kann að þykja

<sup>6</sup> Ármann Halldórsson, 1973. *Sveitir og jarðir í Múlaþingi, I. bindi*, bls. 295-297; Páll Pálsson, 1997. *Múlaþing, 24*, „Teikningar af bæjum í Jökuldal“.

<sup>7</sup> Túnakort Merkis, 1920.

nauðsynleg. Varast ber að nýta svæðin í kringum fornleifar sem geymslustaði eða brautir fyrir vélar og tæki, eða efnisgeymslur af hverju tagi nema að leyfi Minjastofnunar Íslands komi til með eða án skilmála sem stofnunin kann að setja.

## Heimildir

Adolf Friðriksson (ritstj.). (2001). „Fornleifakönnun vegna fyrirhugaðrar virkjunar við Kárahnjúka.“ FS135a-00061, Skýrslur FSÍ um umhverfismat. Reykjavík, Fornleifastofnun Íslands.

Adolf Friðriksson og Ragnar Edvardsson. (2001). „Kárahnjúkavirkjun. Fornleifar og vatnafar.“ Fornleifastofnun Íslands. FS150-00062.

Ágúst Ó. Georgsson. (1990). *Fornleifaskrá. Skrá um friðlýstar fornleifar*. Fornleifanefnd - Þjóðminjasafn Íslands. Reykjavík.

Ármann Halldórsson, (1975). *Sveitir og jarðir í Múlaþingi, II. bindi*, Búnaðarsamband Austurlands.

Helgi Hallgrímsson. (1993-2000). *Náttúru- og menningarminjar í Austfirðingaffjórðungi*. Vegna skógræktar. [Óbirt, varðveitt hjá Skógrækt ríkisins].

*Íslenskt fornbréfasafn, I-XVI*. (1857-1972). Kaupmannahöfn/Reykjavík.

J. Johnsen. (1847). *Jarðatal á Íslandi*. Kaupmannahöfn.

Kristján Eldjárn. (2016). *Kuml og haugfé úr heiðnum sið á Íslandi*. Þjóðminjasafn Íslands o.fl.

Lög um menningarminjar. Nr. 80, 29. júní 2012.

Minjavefsjá Minjastofnunar Íslands ([www.map.is/minjastofnun/#](http://www.map.is/minjastofnun/#))

Orri Vésteinsson og Sædís Gunnarsdóttir. (1999). *Menningarminjar í Jökuldals- og Hlíðarhreppi í Norður-Múlasýslu, Svæðisskráning*. Reykjavík, Fornleifastofnun Íslands, FS080-98089.

Orri Vésteinsson og Sædís Gunnarsdóttir. (1998). *Menningarminjar á Fljótsdalshéraði og í Borgarfirði eystra. Greinargerð um svæðisskráningu*. Reykjavík, Fornleifastofnun Íslands. FS072-98081.

Páll Pálsson. 1997. „Teikningar af bæjum á Jökuldal.“ Múlaþing 24: 147-156. Héraðsnefnd Múlasýslna, Egilsstöðum.

Rannveig Þórhallsdóttir. (2020). „Fornleifaskráning vegna lagningar ljósleiðara á Efri-Jökuldal.“ Sagnabrunnur ehf.

Rannveig Þórhallsdóttir. (2021). „Fornleifaskráning vegna ljósleiðara á Héraði, 2. áfangi. Jökulsárhlíð og Jökuldalur.“ Sagnabrunnur ehf.

*Túnakort* (1919-1920) fyrir Hákonarstaðir og Merki í Jökuldal, Norður-Múlasýslu, nú Múlaþingi. Þjóðskjalasafn Íslands, Reykjavík (testbirting.manntal.is).

Örnefnastofnun (1973). *Skrá yfir örnefni að Hákonarstöðum og Merki í Jökuldal.*  
*Uppfletting á nafnid.is*