



Fornleifaskráning vegna ljósleiðara á
Héraði, 2. áfangi
Hróarstunga og Hjaltastaðapinghá



Rannveig Þórhallsdóttir

2021

Forsíðmynd:.. Hjá Húsey í Hróarstungu. Horft til suðurs í átt að Dyrfjöllum á fallegum sólardegi í mars 2021.



© Rannveig Þórhallsdóttir

Unnið fyrir Hitaveitu Egilsstaða og Fella

Mái 2021

ABSTRACT	4
INNGANGUR	5
LEIÐ LJÓSLEIÐARA	5
SKRÁNINGIN	6
HJALTASTAÐAÞINGHÁ	9
HREIMSSTAÐIR	9
KETILSSTAÐIR (ÁRTÚN).....	11
HLÉGARÐUR	13
RAUÐHOLT	14
KVISTHAGI	15
LAUFÁS	15
GRÆNAHLÍÐ	16
HJALTASTAÐUR OG HJALTASTAÐAKIRKJA	16
HJALTALUNDUR	18
GRAFARGERÐI/GRÓFARGERÐI	18
SVÍNAFELL	20
KÓREKSSTAÐIR	21
KÓREKSSTAÐAGERÐI	22
HJARÐARHVOLL	22
DALIR	22
KLÚKA	23
HEYSKÁLAR	25
GAGNSTÖÐ OG GAGNSTAÐAHJÁLEIGA	25
UNAÓS	26
EYLAND.....	28
SANDUR	29
HÓLL	29
HÓLSHJÁLEIGA.....	29
VÍÐASTAÐIR	30
DRATTHALASTAÐIR	31
EKRA	32
STÓRA-STEINSVAÐ	33
TJARNARLAND	34
HRÓARSTUNGA	35
HRÆREKSLÆKUR	35
GALTASTAÐIR ÚT.....	35
GEIRASTAÐIR.....	36
HÚSEY	36
URRIÐAVATN.....	37
SKÓGARGERÐI	39
RANGÁ 1 OG 2	40
DAGVERÐARGERÐI	42
VÍFILSSTAÐIR 1 OG 2 OG VÍFILSNES	43
STRAUMUR	47
FLÚÐIR	48
BÓT.....	48
SKÓGHlíÐ.....	49
HEIÐARSEL OG NÁTTHAGI	50
NIÐURSTAÐA	56
HEIMILDIR	57



Mynd 1. Fyrstu drög áætlun plægingarleiðar ljósleiðara í Skriðdal og Velli unnið út frá gögnum frá EFLU. Fyrstu hugmyndir voru að setja upp örbylgjusamband í Gagnstöð (svört lína).

Abstract

Egilsstaðir and Fell Municipal District Heating Utility (HEF) hired Rannveig Þórhallsdóttir, an archaeologist at the company Sagnabrunnur to do a archaeological registration on the plowing route for an optical fibre in Múlþing. This project has the registration nr. 2557 (Hróarstunga) and 2416 (Hjaltastaðarþinghá) in Múlþing. The whole project has two working-phases and has been divided into six reports in 2020 and 2021. In phase one archaeological registration was done in the plowing area at: 1) Eiðarþinghá, 2) Velliir to Grímsá, 3) Skriðdalur and 4) Efri Jökuldalur. In phase four the areas at will be joined in two reports: 5) Hróarstunga and Hjaltastaðarþinghá in one report and 6) Jökulsárhlíð and Jökuldalur in one report. The areas at Innstu Fell and Velliir from Grímsá will be registered later. This report is about Hjaltastaðarþinghá and Hróarstunga.

In Hjaltastaðáþinghá 24 archaeological remains, and in Hróarstunga 25 archaeological remains, were found close to the route of the optical fibre, in either 15 m distance (protected archaeological remains) or 100 m distance (sanctioned archaeological remains) - 13 of the archaeological remains were sanctioned and 36 protected archaeological remains. In most cases the line of the cable was moved to protect the archaeological remains. A permission was sought from the Cultural Heritage Agency of Iceland to go within the 100 m distance of the sanctioned archaeological remains at Krakagerði. The Cultural Heritage Agency of Iceland will decide on a sufficient preservation of the archaeological remains, according to the Icelandic Heritage Law Nr. 80/2012.

Inngangur

Að beiðni Hitaveitu Egilsstaða og Fella var starfsmaður Sagnabrunns ehf., Rannveig Þórhallsdóttir, fornleifafraeðingur, ráðin til að fornleifaskrá leið ljósleiðara í Múlaþingi. Við verkið vann einnig Skarphéðinn Smári Þórhallsson, landfræðingur hjá Logg ehf. og Bogi Kárason hjá Verkráð ehf. Fulltrúi verkkaupa var Aðalsteinn Þórhallsson. Fornleifaskráningarnar fengu verkefnanúmerin 2416 (Hjaltastaðáþinghá) og 2557 (Hróarstunga) hjá Minjastofnun.

Samkvæmt 16. gr. laga um menningarminjar nr. 80/2012 skal skráning á fornleifum, húsum og mannvirkjum fara fram áður en hafist er handa við plægingu raf-, vatns- og fjarskiptalagna. Tilgangur fornleifaskráningarinnar var að kanna skv. þeim lögum heimildir um fornleifar á lagnaleiðinni, ásamt því að skoða lagnaleiðina á vettvangi til að meta eins nákvæmlega og unnt er hvort fornleifar sjáist á yfirborði eða gætu leynst undir sverði. Hópurinn sem starfaði að skipulagningu ljósleiðaraleiðarinnar útfærði nákvæma útfærslu á lagnaleiðinni á vettvangi, með það meðal annars að markmiði að vernda fornleifar.

Leið ljósleiðara

Um er að ræða stórt ljósleiðaraplægingarverkefni sem unnið er í tveimur áföngum og innan þeirra er verkinu skipt í sex verkhluta. Í fyrsta áfanganum var fornleifaskráð leið ljósleiðara að 1) Eiðáþinghá, 2) Völlum að Grímsá, 3) Skriðdal og 4) Efri Jökuldal. Þeirri vinnu er nú lokið. Í seinni áfanganum verður fornleifaskráð leið ljósleiðara að 5) Hróarstungu og Hjaltastaðáþinghá í einni skýrslu og 6) Jökulsárhlíð og Jökuldal í einni skýrslu. Ákveðið var

að fresta að sinni vinnslu við fornleifaskráningu ljósleiðara í Fellum og restinni af Völlunum (m.a. Hallormsstað).

Leið ljósleiðara sem nú er til skráningar er í Hjaltastaðáþinghá (2416) og Hróarstungu (2557) í Múlaþingi. Ljósleiðarinn mun liggja í gegnum land eftirtalinna bæja í Hjaltastaðáþinghá og Hróarstungu eftir Borgarfjarðarvegi, Steinvaðsvegi, Lagarfossvegi, Hróarstunguvegi, Húseyjarvegi og hringvegi í átt að Jökulsá: Hreimsstaða, Ketilsstaða (Ártúns), Hlégarðs, Rauðholts, Kvisthaga, Laufáss, Grænuhlíðar, Hjaltastaðar og Hjaltastaðakirkju, Hjaltalunds, Svínafells, Kóreksstaða, Kóreksstaðagerðis, Hjarðarhvols, Dala, Klúku, Heyskála, Gagnstöðvar og Gagnstaðarhjáleigu, Unaóss, Eylands, Sands, Hóls, Hólshjáleigu, Víðastaða, Dratthalastaða, Ekru, Stóra-Steinsvaðs, Tjarnarlands, Hrærekslæks, Galtarstaða út, Geirastaða, Húseyjar, Urriðavatns, Skógargerðis, Rangár 1 og 2, Dagverðargerðis, Vífilsstaða og Vífilsstaðaness, Straums, Flúða, Bótar, Skóghlíðar, Heiðarsels og Nátthaga.

Skráningin

Í lögum um menningarminjar nr. 80/2012 eru allar fornleifar friðaðar og sumar friðlýstar. Þeim má enginn, hvorki landeigandi, framkvæmdaaðili né nokkur annar spilla, granda né úr stað færa, nema með leyfi Minjastofnunar Íslands (21. gr.). Því eru allar þær fornleifar á könnunarsvæðinu sem og annars staðar og eru eldri en 100 ára, friðaðar skv. lögnum. Friðlýstum fornleifum fylgir 100 m friðhelgt svæði út frá ystu sýnilegu mörkum þeirra skv. 22. gr. Um friðaðar fornleifar er 15 m friðhelgað svæði umleikis samkvæmt sömu grein. Sú hefð hefur þó komist á að fara ekki of nálægt fornleifum og taka tillit til eðlis þeirra og þarfa.

Þær fornleifaskráningar sem búið er að vinna á svæðinu eru eftirfarandi:

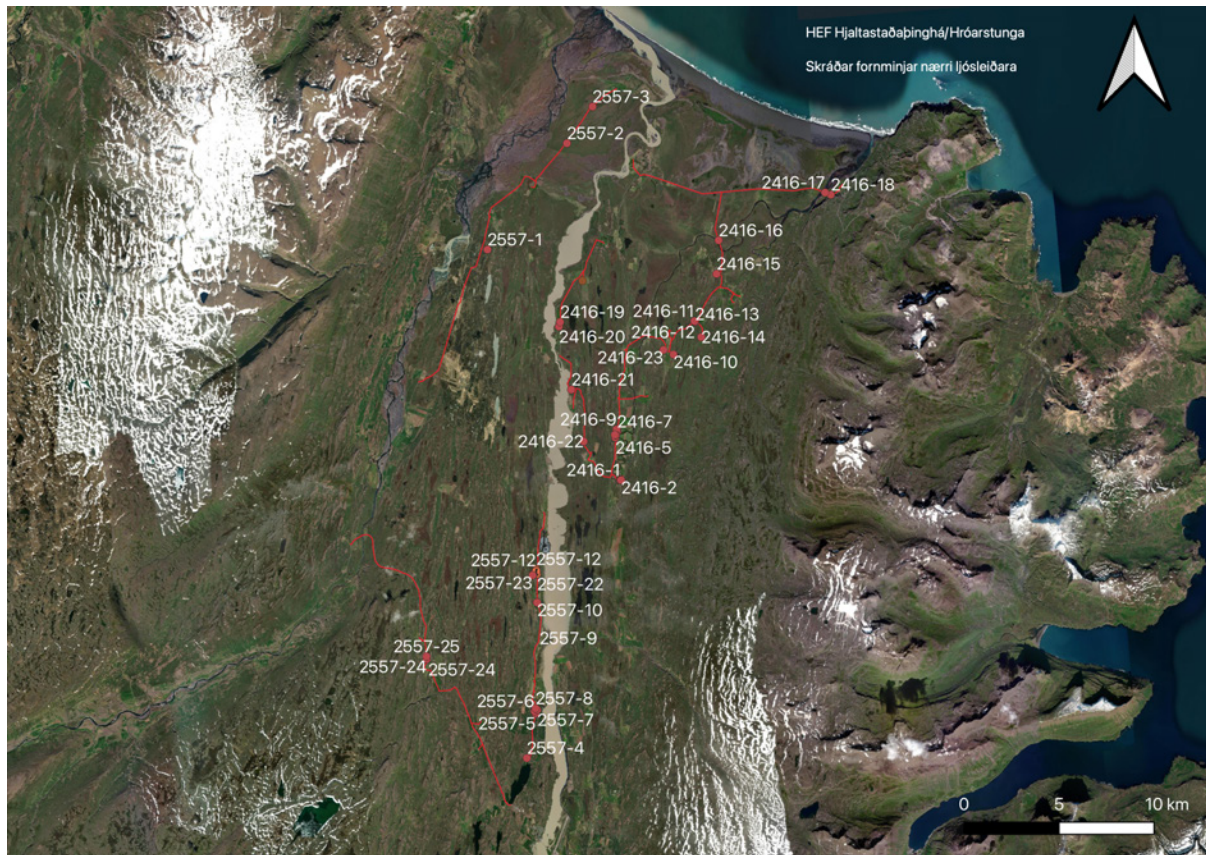
- Adolf Friðriksson og Ragnar Edvardsson. (2001). „Fornleifakönnun vegna fyrirhugaðrar virkjunar við Kárahnjúka.“ Fornleifastofnun Íslands. FS135a-00061.
- Adolf Friðriksson og Ragnar Edvardsson. (2001). „Kárahnjúkavirkjun. Fornleifar og vatnafar.“ Fornleifastofnun Íslands. FS150-00062.
- Birna Gunnarsdóttir, Mjöll Snæsdóttir. (1996). „Fornleifaskráning í Hjaltastaðáþinghá I. Hreimsstaðir, Rauðholt, Hjaltastaður, Svínafell, Jórvík, Jórvíkurhjáleiga, Víðastaðir, Hrollaugstaðir, Bóndastaðir og Dratthalastaðir.“ Reykjavík, Fornleifastofnun Íslands. FS023-96031.
- Birna Gunnarsdóttir, Guðný Zoëga, Mjöll Snæsdóttir, Orri Vésteinsson og Sædis Gunnarsdóttir. (1998). „Fornleifaskráning í Hjaltastaðáþinghá II.“ Reykjavík, Fornleifastofnun Íslands. FS050-96032.
- Bjarni F. Einarsson. (2019). „Fornleifaskráning í Fellum í N-Múlasýslu vegna fyrirhugaðs ljósleiðara.“ Fornleifafræðistofan.
- Mjöll Snæsdóttir, Orri Vésteinsson, Sædis Gunnarsdóttir. (1997). „Fornleifaskráning í Fellahreppi.“ Fornleifastofnun Íslands. FS044-97031.

- Orri Vésteinsson og Sædís Gunnarsdóttir. (1998). „Menningarminjar á Fljótsdalshéraði og í Borgarfirði eystra. Svæðisskráning.“ Fornleifastofnun Íslands. Reykjavík.
- Rannveig Þórhallsdóttir. (2018). „Fornleifaskráning á Fljótsdalshéraði vegna lagningar háspennulínu á Eiðum, frá Kirkjumiðstöð Austurlands til Tjarnarlands.“ Fornleifafræðistofan.
- Rannveig Þórhallsdóttir og Bjarni F. Einarsson. (2018). „Viðbótarskýrsla við fornleifaskráningu á Fljótsdalshéraði vegna fyrirhugaðrar lagningar háspennulínu á Eiðum, frá Kirkjumiðstöð Austurlands til Tjarnarlands.“ Fornleifafræðistofan.
- Rannveig Þórhallsdóttir (2020). „Fornleifaskráning á endurbyggðu vegstæði á Borgarfjarðarvegi í Hjaltastaðaðaþinghá, Múlaþingi.“ Unnið fyrir Vegagerðina. Sagnabrunnur ehf.
- Rannveig Þórhallsdóttir (2021). „Viðbótarskýrsla vegna fornleifaskráningar á endurbyggðu vegstæði á Borgarfjarðarvegi í Hjaltastaðaðaþinghá, Múlaþingi.“ Unnið fyrir Vegagerðina. Sagnabrunnur ehf.

Einnig hefur Sólborg Una Pálsdóttir unnið að uppmælingum og skráningum á friðlýstum minjum á svæðinu sem nýttar voru við skráninguna. Á einum minjastað, Dagverðargerði, voru uppmælingar á friðlýstum minjum fengnar frá minjaverði Austurlands, Þuríði Elísu Harðardóttur.

Smári og Rannveig fóru á vettvang í góðu vetrarveðri dagana 8. og 14. október og 16., 17. og 19. nóvember 2020. Rannveig fór síðan aftur á vettvang vegna breytinga á lagnaleiðinni í blíðviðri dagana 4. og 5. mars 2021. Fornleifar voru mældar upp með Trimble Nomad 5. Skoðuð voru 30 m mörk línulagnar sitthvoru megin við hana. Markmiðið með vettvangsvinnunni var að ræða við ábúendur á bæjunum og athuga með áhuga þeirra á að fá ljósleiðaratengingu, kynna áætlaða leið ljósleiðara fyrir ábúendum, taka voru niður punktar varðandi tillögur að breytingum á lagnaleið ef einhverjar væru og spyrja ábúendur út í fornleifar

á lagnaleiðinni. Í þeim tilfellum þegar hægt var að hnika lagnaleiðinni vegna fornleifa var sú leið valin.



Mynd 2. Lokaútgáfa línulagnar ljósleiðara. Minjar sem voru skráðar á vettvangi og höfðu áður verið skráðar í eldri fornleifaskráningum og voru í nálægð við línulögnina eru merktar hér inn með númeri.

Hjaltastaðapinghá

Hreimsstaðir

Í eldri fornleifaskráningu eru 41 fornleifar skráðar að Hreimsstöðum. Jörðin hefur gengið undir heitinu Hreimsstaðir í ýmsum heimildum. Í Íslensku fornbréfasafni er getið fyrst um Hreimsstaði í máldögum Hjaltastaðakirkju frá 1367. Í *Sveitum og*



Mynd 3. NM-180:008, Garðlag/vörslugarður eða nátthagi að Hreimsstöðum.

jörðum getur um ævagamlan landamerkjagarð um jörðina, þar sem vötn ráða eigi mörkum og hagagarðs yfir Bergvatnsodda þveran.¹

2416-1 (NM-180:008). Garðlag/vörslugarður eða nátthagi. Var skráður í eldri fornleifaskráningu. Þar segir að á svonefndum Bergvaðsodda, suðvestur af bænum, um 200 m suður af steinsteyptu íbúðarhúsi, séu tveir garðar um þveran oddann, í grasi vöxnum móa. Eystri garðurinn er um 200 m langur, um 2 m breiður og um 0,8 m hár, nokkuð aflagaður. Um 50 m vestar er annar garður svipaður sem stefnir eins. Ekki sést nein hleðsla sem tengir þá en þó verður að teljast líklegt að þeir séu af sama mannvirki, - e.t.v. nátthagi eða annars konar aðhald fyrir skepnur.² Garður NM-180:008 var mældur upp við vettvangsskráningu árið 2021. Búið er að planta í tóftirnar.



Mynd 4. NM-180:005. Garðlag hjá Hreimsstöðum.

¹ Ármann Halldórsson. (1975). *Sveitir og jarðir í Múlaþingi, II. bindi*, bls. 295-297.

² Birna Gunnarsdóttir og Mjöll Snæsdóttir. (1996). „Fornleifaskráning í Hjaltastaðapinghá I.“ Fornleifastofnun Íslands. FS023-96031, bls. 11-18.

2416-2 (NM-180:005). Garðlag/vörslugarður. Var skráður í eldri fornleifaskráningu. Um 100 m suður af steinsteyptu íbúðarhúsi sér móta fyrir garðlagi sem liggur undir kletti áleiðis að Selfljóti og mótar fyrir óljóst áfram til norðausturs. Garðlagið gæti hafa náð að gamla túngarðinum. Alls sést það á rúmlega 300 m kafla, er um 1-2 m á breidd, víðast mjög óglögg og er grasi gróinn mói undir kletti.³ Búið er að planta í garðlagið.



Mynd 5. Minjar sunnan við Hreimsstaði. Línulögn er merkt inn með rauðu og minjar með grænu og rauðum punktum.

Bæjarhóll Hreimsstaða, NM-180:001 er um 200 m norður af núverandi íbúðarhúsi. Hann er ekki nálægt plægingarleið ljósleiðara. Baðstofa var byggð að Hreimsstöðum árið 1911, en áður var þar þriggja bursta bær með fjósi undir palli. Austan við Bæjarás í landi Hreimsstaða, í hvarfi, er eyðibýlið Hurðarbak (NM-180:007) við samnefnda á, en Galdra-Imba bjó þar síðust ábúenda. Síðar voru þar beitarhús. Í Ferðabók Ólafs Olavíusar er getið um eyðibýlið. Við jarðrask á árunum milli 1960-1970 komu í ljós hlóðasteinar, aska og gólfskán. Höfuðkúpa konu fannst þar í uppblástursflagi. Tóftirnar eru um 700 m norðaustur af bæ á Hreimsstöðum, ekki nálægt plægingarleið ljósleiðara.⁴

³ Birna Gunnarsdóttir og Mjöll Snæsdóttir. (1996). „Fornleifaskráning í Hjaltastaðapinghá I.“ Fornleifastofnun Íslands. FS023-96031, bls. 11-18; Birna Gunnarsdóttir, Guðný Zoëga, Mjöll Snæsdóttir, Orri Vésteinsson og Sædis Gunnarsdóttir. (1998). „Fornleifaskráning í Hjaltastaðapinghá II.“ Fornleifastofnun Íslands. FS050-96032, bls. 21-31.

⁴ Ármann Halldórsson. (1975). *Sveitir og jarðir í Múlapingi, II. bindi*, bls. 295.

Uppmældar minjar NM-180:008 og NM-180:005 eru nálægt plægingarleið ljósleiðara. Minjarnar voru hnitsettar og lagt til að plægingarleiðin fylgi þegar röskuðum vegi. Aðrar minjar sem taldar hafa verið hér upp eru ekki nálægt plægingarleið ljósleiðara að Hreimssstöðum.

Ketilsstaðir (Ártún).

Í eldri fornleifaskráningu eru skráðar 38 fornleifar í landi Ketilsstaða. Fyrstu heimildir um bæinn eru úr Valþjófsstaðakirkjumáldaga frá 1397. Fornt kuml fannst árið 1938 í landi Litlu-Ketilsstaða (nú Hlégarði). Þar hvíldi kona sem lést á tímabilinu 915-925 og var af breskum eða skoskum uppruna. Kumlfundurinn hefur gengið undir heitinu „Bláklædda konan“, sjá umfjöllun um Hlégarð.⁵ Í heimreið Ketilsstaða eru eftirfarandi minjar sem voru skráðar í fyrri fornleifaskráningu á áætlaðri plægingarleið ljósleiðara:

2416-3 (NM-208:001). Heimild um bæjarhól. Torfbærinn mun hafa staðið um 30-40 m norðar en núverandi íbúðarhús, eða á hlaðinu ofan við steypa fjósið og hlöðuna sem var hætt að nota 1985. Bæjarhús hafa verið rifin og var sléttað um kring. Gamli torfbærinn var með þrjár þilburstir og einn torfstafn austur á hlað. Tvær baðstofur á þrepi, reisifjöl úr breiðum, plægðum borðum, aflviðir úr rekatrjám og sumir innviðir, hvor um 3 rúmlengdir. Byggð var ný baðstofa árið 1907 en hún brann 1911. Hún var þá endurbyggð í sama formi, 10 x 6 álnir. ⁶ Á bæjarstæðinu er nú malarborið hlað til að leggja bílum og engin ummerki sjást um bæjarhólinn.

2416-4 (NM-208:004), stekkur. Í eldri fornleifaskráningu stendur að útihús hafi staðið uppi á kletti ofan heimreiðar, um 8 m frá þjóðvegi, um 100 m norðvestur af íbúðarhúsi og beint vestur af heimagrafreit. Þar er að sjá óljósa þúst, 4x5 m að stærð. Austan við hana er smástubbur af garði, eða hleðslu undan girðingu. Stærð 6x7, breidd veggja um 1 m, hæð veggja um 0,4 m. Inngangur til V.⁷ Tóftin var hnitsett út frá eldri fornleifaskráningu.

2416-5 (NM-208:008). Klettshús. Samkvæmt örnefnaskrá voru Klettshús, gömul gripahús uppi á kletti á túninu, framan við bæ. Tóftirnar eru um 70 m suðvestur af núverandi íbúðarhúsinu.

⁵ Birna Gunnarsdóttir, Guðný Zoëga, Mjöll Snæsdóttir, Orri Vésteinsson og Sædis Gunnarsdóttir. (1998). „Fornleifaskráning í Hjaltastaðapinghá II.“ Fornleifastofnun Íslands. FS050-96032, bls. 258-268.

⁶ Birna Gunnarsdóttir, Guðný Zoëga, Mjöll Snæsdóttir, Orri Vésteinsson og Sædis Gunnarsdóttir. (1998). „Fornleifaskráning í Hjaltastaðapinghá II.“ Fornleifastofnun Íslands. FS050-96032, bls. 259; Rannveig Þórhallsdóttir. (2020). „Fornleifaskráning á breyttu vegstæði á Borgarfjarðarvegi í Hjaltastaðapinghá, Múlapingi.“ Sagnabrunnur ehf.

Rannveig Þórhallsdóttir (2021). „Viðbótarskýrsla vegna fornleifaskráningar á endurbyggðu vegstæði á Borgarfjarðarvegi í Hjaltastaðapinghá, Múlapingi.“ Unnið fyrir Vegagerðina. Sagnabrunnur ehf.

⁷ Birna Gunnarsdóttir, Guðný Zoëga, Mjöll Snæsdóttir, Orri Vésteinsson og Sædis Gunnarsdóttir. (1998). „Fornleifaskráning í Hjaltastaðapinghá II.“ Fornleifastofnun Íslands. FS050-96032, bls. 259.



Mynd 6. Minjar að Ketilsstöðum.

Að sögn Sigurlaugar Björnsdóttur var Klettshúsið notað til að baða fé þegar hún man eftir, en foreldrar hennar bjuggu að Ketilsstöðum frá 1924-1974.⁸ Tóftin var hnitsett út frá eldri fornleifaskráningu.

2416-6. Heimagrafreitur er að Ketilsstöðum, um 18 m austan við línulögn ljósleiðara. Þó að litlar líkur séu á að grafreitnum verði raskað við framkvæmdirnar var hann mældur upp. Stærð 9x9 m.

2416-7 (NM-208:003). Útihús. Heimild um útihús. Í eldri fornleifaskráningu getur um útihúsatóft sem er um 50 m norðaustan við íbúðarhúsið í Ártúni, í austurbrún malarnáms.⁹ Engin merki um minjar sjást á vettvangi en punktur tekinn þar sem minjar hafa staðið.

2416-8 (NM-208:012). Ystahús. Heimild um fjárhús. Nýbýlið Ártún, stofnað 1936, er norðan við Ketilsstaðabæinn. Í örnefnaskrá Ketilsstaða segir að þar sem íbúðarhúsið í Ártúni

⁸ Ármann Halldórsson. (1975). *Sveitir og jarðir í Múlaþingi, II. bindi*, bls. 292-293; Birna Gunnarsdóttir, Guðný Zoëga, Mjöll Snæsdóttir, Orri Vésteinsson og Sædis Gunnarsdóttir. (1998). „Fornleifaskráning í Hjaltastaðabínghá II.“ Fornleifastofnun Íslands. FS050-96032, bls. 260; Örnefnalýsing Ketilsstaða.

⁹ Birna Gunnarsdóttir, Guðný Zoëga, Mjöll Snæsdóttir, Orri Vésteinsson og Sædis Gunnarsdóttir. (1998). „Fornleifaskráning í Hjaltastaðabínghá II.“ Fornleifastofnun Íslands. FS050-96032, bls. 259.

standi nú stóð áður fjárhús sem hét Ystahús.¹⁰ Engin ummerki um minjar sjást á vettvangi. Tóftin var hnitsett út frá eldri fornleifaskráningu.

2416-9 (NM-208:002). Útihús. Heimild um útihús og hlöðu að sögn ábúanda. Í eldri fornleifaskráningu getur um útihúsatóft á hóli rétt fyrir neðan heimreið að Ketilsstöðum. Þar segir að vestast í hólnum sé steinsteyppt útihús, þaklaust, sem reist hefur verið við eða ofan í eldri tóftir úr torfi og grjóti. Á hólnum mótast fyrir tóftum. Sjálfur hóllinn er 12x12 m en tóftir sem sáust voru um 10x8 m. Ekki er hægt að greina húsaskipan lengur. Hóllinn var notaður sem sand- eða malarnám og sárið komið að nærri enda steinsteyppta hússins þegar eldri fornleifaskráning var gerð.¹¹ Engin ummerki sjást nú á vettvangi en tekinn punktur þar sem minjar stóðu áður út frá eldri fornleifaskráningu.

Það eru sjö minjar skráðar innan 30 m frá miðju plægingarleiðar ljósleiðara á Ketilsstöðum. Flestar þeirra eru þegar horfnar vegna framkvæmda, t.d. bæjarhóll og gripahús. Aðrar minjar eru annað hvort afgirtar, eins og heimagrafreiturinn, eða uppi á klettum eða hólum eða og í góðri fjarlægð frá plægingarleiðinni. Því má telja líklegt að hægt verði að gæta að varðveislu minjanna hjá Ketilsstöðum án sérstakra merkinga eða eftirlits.

Hlégarður

Hlégarður er nýbýli úr landi Ketilsstaða og Ártúns, stofnað 1955-1956. Þar sem bærinn stendur nú voru áður Litlu-Ketilsstaðir, eyðihjáleiga frá Ketilsstöðum segir í Jarðatali Johnsen frá 1847, sem bendir til þess að það hafi verið byggð fyrir það. Við ýturask,¹² þegar sléttað var í kringum hús komu mannvistarleifar í ljós, smíðjugólf nyrst í fornu bæjarþorpi, gjallhaugar og viðarkol. Árið 1938 fannst einnig við vegagerð kvenkuml úr heiðni með ýmsum munum, s.s. snældusnúð, kambí, brjóstnælum og kringlóttri nælu, þríblaðanælu, 42 perlum, brýnum, skæri, bláleitum dropasteini og vaðmálsleifum. Matthías Þórðarson rannsakaði legstaðinn og þótti þetta vera merkur fundur. Líklega hefur verið kringlótt garðlag um legstaðinn sem var 18,5 m í þvermál. Er talið að vegurinn hafi lagður í gegnum þennan hring árið 1942, hugsanlega er um að ræða garðlag tengt Litlu-Ketilsstöðum (NM-255-18).¹³ Konan sem fannst í kumlinu var

¹⁰ Ármann Halldórsson. (1975). *Sveitir og jarðir í Múlaþingi, II. bindi*, bls. 292-293; Birna Gunnarsdóttir, Guðný Zoëga, Mjöll Snæsdóttir, Orri Vésteinsson og Sædis Gunnarsdóttir. (1998). „Fornleifaskráning í Hjaltastaðapínghá II.“ Fornleifastofnun Íslands. FS050-96032, bls. 261; Örnefnalýsing Ketilsstaða.

¹¹ Ármann Halldórsson. (1975). *Sveitir og jarðir í Múlaþingi, II. bindi*, bls. 292-293; Birna Gunnarsdóttir, Guðný Zoëga, Mjöll Snæsdóttir, Orri Vésteinsson og Sædis Gunnarsdóttir. (1998). „Fornleifaskráning í Hjaltastaðapínghá II.“ Fornleifastofnun Íslands. FS050-96032, bls. 259.

¹² Líklega um 1955 eða 1956, þegar íbúðarhúsið var byggt.

¹³ Ármann Halldórsson. (1975). *Sveitir og jarðir í Múlaþingi, II. bindi*, bls. 293-295; Kristján Eldjárn. (2016). *Kuml og haugfé í heiðnum sið á Íslandi*, bls. 228-230; Birna Gunnarsdóttir, Guðný Zoëga, Mjöll Snæsdóttir,

síðar nefnd „Bláklædda konan“. Á Þjóðminjasafni Íslands hafa farið fram ítarlegar rannsóknir á uppruna hennar og þeim gripum sem fylgdu henni í gröfina, sem birtust í bókinni *Bláklædda konan – ný rannsókn á fornu kumli*. Helstu niðurstöður þeirra rannsókna var að konan var fædd undir lok níundu aldar, líklega á skosku eyjunum eða á vestur- eða suðurhluta Englands, Írlands eða Wales. Um 5-10 ára aldur flutti hún búferlum, líklega til Íslands. Konan var smágerð og grönn, hún var almennt við góða heilsu, en lést á Íslandi á árunum 915-925, þá 17-25 ára gömul. Í gröfinni var hún klædd síðum hörkjól og yfir hann var hún í blárri ullarsvuntu eða skokki og voru fötin fest saman með kúptum koparnælum. Leifar af fatnaði konunnar sýna blöndu af norrænum og keltenskum vefnaði- og spunahefðum.¹⁴

Plægingarleið ljósleiðara liggur austan við veg hjá Hlégarði, í meira en 30 m fjarlægð frá fyrrnefndum fornleifum. Ekki er hægt að sjá við skoðun á heimildum, loftmyndum og á vettvangi að fyrrnefndum minjum verði raskað við lagningu ljósleiðara.

Rauðholt

Í eldri fornleifaskráningu eru 22 fornleifar skráðar í landi Rauðholts. Í íslensku fornbréfasafni er fyrst getið um jörðina „Randholtt...med Guðrunarstöðum...“ í máldaga Vallaneskirkju frá 1541 og síðar.¹⁵ Plægingarleið ljósleiðara liggur yfir túnið austan við veginn hjá Hlégarði og norðan við skurð að Rauðholti. Áður skráðar minjar að Rauðholti eru til að mynda bæjarhóll (NM-183:001), tóftir af bænhúsi (NM-183:010), Ásmundarhaugur (NM-183:008) og forna býlið Goðrúnarstaðir (NM-183:013). Árið 1994 var tekinn könnunarskurður að Goðrúnarstöðum sem sýndi forna búsetu á staðnum. Einnig er að Rauðholti landamerkjagardur (NM-183:017) og Rauðssæti (NM-183:022)¹⁶ en engar af þeim minjum eru á línulögn ljósleiðara.

Ekki er hægt að sjá við skoðun á heimildum, loftmyndum og á vettvangi að fyrrnefndum minjum verði raskað við lagningu ljósleiðara.

Orri Vésteinsson og Sædís Gunnarsdóttir. (1998). „Fornleifaskráning í Hjaltastaðáþinghá II.“ Fornleifastofnun Íslands. FS050-96032, bls. 267.

¹⁴ Bryndís Sverrisdóttir (ritstj.). (2015). *Bláklædda konan – ný rannsókn á fornu kumli*. Þjóðminjasafn Íslands.

¹⁵ Birna Gunnarsdóttir o.fl. (1996). „Fornleifaskráning í Hjaltastaðáþinghá I.“ Fornleifastofnun Íslands. FS023-96031, bls. 19-24.

¹⁶ Birna Gunnarsdóttir o.fl. (1996). „Fornleifaskráning í Hjaltastaðáþinghá I.“ Fornleifastofnun Íslands. FS023-96031, bls. 19-20; Guttormur Sigbjarnarson. „Greinargerð um öskulagakönnun við eyðibýlið Goðrúnarstaði í Rauðholtslandi í Hjaltastaðáþinghá, Norður-Múlasýslu.“ [handrit].

Kvisthagi

Kvisthagi er eyðijörð, þar stendur hlaða sem reist var árið 1957. Plægingarleið ljósleiðara er í túni um 40 m austan við hlöðuna.

Ekki er hægt að sjá við skoðun á heimildum, loftmyndum og á vettvangi minjum verði raskað við lagningu ljósleiðara.

Laufás

Laufás er nýbýli úr landi Bóndastaða, stofnað 1956.¹⁷ Engar fornleifar voru sjáanlegar á vettvangi. Heimildir bentu ekki til þess að minjar væri að finna á svæðinu.

Ekki er hægt að sjá við skoðun á heimildum, loftmyndum og á vettvangi að minjum verði raskað þar við lagningu ljósleiðara.



Mynd 7. Minjar að Grænuhlíð og Hjaltastað.

¹⁷ Ármann Halldórsson. (1975). *Sveitir og jarðir í Múlaþingi, II. bindi*, bls. 309.

Grænahlíð

Grænahlíð er nýbýli stofnað árið 1935 úr Hjaltastaðalandi. Grænahlíð var byggt þar sem beitarhús stóðu áður. Þar hét áður Stekkur sem var „húsalaus“ þegar býlið var stofnað.

2416-23. Beitarhúsin Stekkur. Engin ummerki sjást nú um beitarhúsin á vettvangi en þar sem heimildir eru um að íbúðarhúsið að Grænahlíð hafi verið reist á beitarhúsunum voru þau hnitsett.¹⁸

Að öðru leyti er ekki hægt að sjá við skoðun á heimildum, loftmyndum og á vettvangi að minjum verði raskað þar við lagningu ljósleiðara.

Hjaltastaður og Hjaltastaðakirkja

Í eldri fornleifaskráningu eru 41 fornminjar skráðar að Hjaltastöðum. Útmannasveit átti kirkjusókn að Hjaltastað og munu elstu heimildir um kirkju þar vera kirknatal Páls biskups Jónssonar frá því um 1200. Elsti máldagi kirkjunnar að Hjaltastað er í fornbréfasafni frá 1397. Telja má líklegt að kirkja hafi risið að Hjaltastað fljótlega eftir kristnitöku og að fyrsta kirkjan hafi verið torfkirkja. Rannsóknir Hjörleifs Stefánssonar á heimildum um kirkjur Hjaltastaðar sýna að þegar Brynjólfur Sveinsson biskup visiteraði kirkjuna á Hjaltastað árið 1645 var kirkjan á þeim tíma að öllum líkindum torfkirkja með 5 stafgólf, 50 borð, átta stafir, reisupíl og fjalagólf, bekkir umhverfis kirkju, standpíl, altari, lítil brík, máluð og málaður predikunarstóll. Lengd kirkjunnar hefur þá líklega verið 9-10 m.¹⁹ Jón lærði, sem lést árið 1658, er sagður hvíla úti fyrir kirkjudyrum.²⁰ Á Hjaltastað var þingstaður þar til samkomuhús að Kóreksstöðum tók við því hlutverki.

Gamli bærinn að Hjaltastað stóð andspænis sáluhliði, baðstofan brann upp úr aldamótunum 1900. Önnur baðstofa sem byggð var eftir það var notuð til 1941, rifin 1952. Læknabústaður að Hjaltastað var byggður 1926 og fer hann því að nálgast friðunardur.²¹

¹⁸ Ármann Halldórsson. (1975). *Sveitir og jarðir í Múlaþingi, II. bindi*, bls. 310-314.

¹⁹ Hjörleifur Stefánsson. (2013). „Kirkjur Hjaltastaðar.“ *Í spor Jóns lærða*, Reykjavík, bls. 145-161.

²⁰ Hjörleifur Guttormsson. (2013). „Dvalarstaðir Jóns lærða á Úthéraði og í Bjarnarey.“ *Í spor Jóns lærða*, Reykjavík, bls. 80-81.

²¹ Ármann Halldórsson. (1975). *Sveitir og jarðir í Múlaþingi, II. bindi*, bls. 284-285; Birna Gunnarsdóttir o.fl. (1996). „Fornleifaskráning í Hjaltastaðáþinghá I.“ *Fornleifastofnun Íslands*. FS023-96031, bls. 25-30.



Mynd 8. Hjalastaðakirkja.

2416-10 (NM-184:002.) Heimild um kirkju og kirkjugarð. Hjalastaðakirkja var byggð 1884 og er hún því friðuð. Samkvæmt eldri fornleifaskráningu stóð skv. heimildum kirkja á miðöldum nálægt línulögn ljósleiðara. Þar segir einnig að um 13 m austan við nústandandi kirkju sé garður undir girðingu á 29 m kafla. Að norðan er garðurinn 1 m hærra en landið, eins og stallur. Afbýli frá Hjalastað voru Grafargerði, Töðuvallagerði, Dýjastaðir og Hrúgustaðir. Nánar verður fjallað um Grafargerði hér á eftir.²²

Gamli bæjarhóll Hjalastaða (NM-184:001) er um 40 m vestan við Hjalastaðakirkju og í um 30 m fjarlægð frá plægingarleið ljósleiðara. Engar minjar sjást á vettvangi þar sem kirkja og kirkjugarður 2416-10 (NM-184:002) á að hafa staðið en mikilvægt er að fara þar að gát við plægingu ljósleiðara og því voru minjar eldri kirkju og kirkjugarðs hnitsettar.

²² Ármann Halldórsson. (1975). *Sveitir og jarðir í Múlapingi, II. bindi*, bls. 310-312; Birna Gunnarsdóttir o.fl. (1996). „Fornleifaskráning í Hjalastaðapinghá I.“ Fornleifastofnun Íslands. FS023-96031, bls. 25-30.

Hjaltalundur

Félagshæimilið Hjaltalundur var reist á árunum 1945-50.²³

Ekki er hægt að sjá við skoðun á heimildum, loftmyndum og á vettvangi að minjum verði raskað þar við lagningu ljósleiðara.



Mynd 9. Minjar hjá Grófargerði og Svínafelli.

Grafargerði/Grófargerði

2416-11, 2416-12 og 2416-13. Grafargerði/Grófargerði (NM-187:007). Í eldri fornleifaskráningu er fjallað um eyðibýlið Grafargerði eða Grófargerði, NA við örnefnið Kirkjuvað. Minjarnar eru sagðar vera austan við Grafargerðisblána, nær Staðará. Tóftirnar eru nokkurn veginn beint á móti brúnni yfir Staðarána til NV. Ásinn eða hæðin framan við tættarnar heitir einu nafni Grafargerðishöfði, fram undir veg þar sem hann beygir niður af Gilsásnum. Ef gengið er um 200 m eftir slóðanum sést grasi gróin tóft norðaustan undir höfðanum. Norðaustan frá höfðanum liggur langur garður sem sveigir í átt að ánni. Þar sem sveigurinn er á garðinum er allstórt hól innan hans og suðaustan við hólfið smærri kró. Ofan

²³ Ármann Halldórsson. (1975). *Sveitir og jarðir í Múlapingi, II. bindi*, bls. 285.



Mynd 10. 2416-11. Garður hjá Grófargerði.



Mynd 11. Tóft 2416-12 hjá Grófargerði.

frá höfðanum sést vel yfir svæðið. Í örnefnaskrá segir að samkvæmt óljósum munnmælum eigi þar að hafa verið kirkjustaður.²⁴ Minjarnar voru mældar upp á vettvangi og ljósmyndaðar. Þær eru nokkuð vel grónar og

virðast

flestar fornar.

2416-11. Garður. Langi garðurinn og hólfi innan hans eru vel greinanleg á bæði loftmyndum og á vettvangi en þakinn lyngmóa. Garðurinn er um 170 m langur. Vegg hæð er um 1 m. Til norðvesturs er 15 m og 3 m kró. Veggir eru um 2-3 m breiðir.

2416-12. Tóft. Tóftin sem er næst Grafargerðishöfða er lang greinilegust og sennilega er hún yngri en hinar minjarnar. Tóftin er 7x4 m, með inngang til austurs, veggir eru um 1,5 m breiðir, vegg hæð um 0,5-0,6 m. Viðir og fjalldrapi vex á tóftunum. Í eldri fornleifaskráningu getur einnig um óljósa 12 m hleðslu til suðurs, um 4 m austan við yngstu tóftina, en hún sást ekki á vettvangi.



Mynd 12. Tóft 2416-13 hjá Grófargerði.

²⁴ Ármann Halldórsson. (1975). *Sveitir og jarðir í Múlaþingi, II. bindi*, bls. 310-312; Birna Gunnarsdóttir o.fl. (1996). *Fornleifaskráning í Hjaltastaðarþinghá I*. Fornleifastofnun Íslands. FS023-96031, bls. 25-30; Birna Gunnarsdóttir, Guðný Zoëga, Mjöll Snædóttir, Orri Vésteinsson og Sædis Gunnarsdóttir. (1998). „Fornleifaskráning í Hjaltastaðarþinghá II.“ Reykjavík, Fornleifastofnun Íslands. FS050-96032, bls. 12-13; Örnefnaskrá Hjaltastaðar; Halldórs Stefánsson. „Fornbýli og eyðibýli í Múlasýslum“, *Múlaþing V*, bls. 182.

2416-13. Tóft með tveimur hólfum er 12x6 m, inngangur til norðurs. Hólfin tvö eru nokkuð djúp (allt að 140 cm), líkastar gryfjum. Víðir og fjalldrapi vex á tóftunum. Veggir eru um 2 m breiðir.

Lína ljósleiðara var of nálægt fornleifum 2461-11, 2416-12 og 2416-13 (NM 187:007). Því var línan færð 30 m til NA til að gæta að varðveislu fornleifanna.

Svínafell

Í eldri fornleifaskráningu eru 17 minjar skráðar á jörðinni. Svínafell er hjáleiga frá Hjaltastað, fyrst getið í jarðabók árið 1760. Jörðin var öðru hvoru í eyði og nytjuð frá Hjaltastað.

2416-14 (NM-185:006). Túngarður. Eina tóftin sem er í námunda við heimreið og núverandi íbúðarhús er **NM-185:006**, forn túngarður. Þar er túngarðurinn sagður standa syðst og vestast í túninu undir hamri og snúa austur-vestur meðfram túninu. Frá norðri gengur garðurinn um 15 m að reykkofa og heldur síðan áfram um 35 m, sveigir þá til suðausturs og er skýr á um 60 m kafla. Garðurinn endar í kletti suðaustur í túni. Norðan megin er búið að slétta yfir garðinn, en við skráningu árið 1996 sáumst ummerki um garðinn í túni og grjót úr hleðslu. Ef gengið var 20 m að útihúsum var hægt að fylgja garðinum þaðan um 50 m til norðvesturs yfir túnið. Þar sem slóði fer út túnið í gegnum garðinn sást grjót í honum utanverðum. Vestast sást garðurinn illa vegna gróðurs. Um 0,4 m há torfhleðsla gengur 5 m í vestur frá garðinum upp að brekkustalli 12 m suður frá reykkofa. Þar sem garðurinn stóð enn árið 1996 var hann breiðastur um 1,5 m og hæstur um 1 m.²⁵ Þar sem garðurinn er skráður í yfir 50 m fjarlægð sunnan við íbúðarhús telst hann ekki í hættu. Túngarðurinn var hnitsettur út frá eldri skráningu.

Plægingarleið ljósleiðara liggur austan við heimreið og að íbúðarhúsinu að Svínafelli. Ekki er hægt að sjá við skoðun á heimildum, loftmyndum og á vettvangi að fyrrnefndum minjum verði raskað við lagningu ljósleiðara.

²⁵ Ármann Halldórsson. (1975). *Sveitir og jarðir í Múlaþingi, II. bindi*, bls. 315; Birna Gunnarsdóttir o.fl. (1996). *Fornleifaskráning í Hjaltastaðaþinghá I*. Fornleifastofnun Íslands. FS023-96031, bls. 33-37; Birna Gunnarsdóttir, Guðný Zoëga, Mjöll Snædóttir, Orri Vésteinsson og Sædis Gunnarsdóttir. (1998), „Fornleifaskráning í Hjaltastaðaþinghá II.“ Reykjavík, Fornleifastofnun Íslands. FS050-96032, bls. 79-84; Örnefnaskrá Hjaltastaðar; Halldórs Stefánsson. „Fornbýli og eyðibýli í Múlasýslum“, *Múlaþing V*, bls. 182.



Mynd 13. Kóreksstaðir og Kóreksstaðagerði.

Kóreksstaðir

Jarðarinnar Kóreksstaða er getið í Austfirðingasögum, til að mynda í Fljótsdælu. Jarðarinnar er fyrst getið í skjölum í Hítardalsbók frá 1367. Af máldaga Hjaltastaða frá 1367 sést að á Kóreksstöðum hefur verið hálfkirkja (NM-186:031) en ekki er vitað um staðsetningu hennar. Í Vilchinsmáldaga frá 1570 kemur einnig fram að jörðinni tilheyri fjögurra hundraða reki. Í eldri fornleifaskráningu eru 31 fornminjar skráðar í landi Kóreksstaða, m.a. Kóreksstaðavígi (NM-186:008) þar sem munnmæli herma að Kórekur gamli hafi verið drepinn. Í landi Kóreksstaða er einnig að finna líklegan legstað eða kumli (NM-186:029) þar sem spjót nr. 4195, af K-gerð og nr. öxi, líklega af E gerð nr. 4462 fundust. Gripirnir bárust til Þjóðminjasafns Íslands árið 1895. Staðsetning fundarins var fyrst skráð í landi Kóreksstaða en síðar kom í ljós að það fannst í jörðu ofan við eyðibýlið Dalasel, í landi Dala, rétt við landamerkin að Kóreksstöðum. Spjótið stóð upp úr leirflagi en öxin fannst seinna á sama stað. Líklegt má telja að gripirnir hafi tilheyrt kumli.²⁶

²⁶Ármann Halldórsson. (1975). *Sveitir og jarðir í Múlaþingi, II. bindi*, bls. 321-322; Birna Gunnarsdóttir, Guðný Zoëga, Mjöll Snædóttir, Orri Vésteinsson og Sædis Gunnarsdóttir. (1998), „Fornleifaskráning í Hjaltastaðapinghá II.“ Reykjavík, Fornleifastofnun Íslands. FS050-96032, bls. 86-94; Helgi Hallgrímsson. (1991). „Kóreksstaðavígi.“ *Tímaritið Glettingur*, 1. tbl. 1991, bls. 13-17; Jón Árnason. (1961). Íslenzkar

Heimildir og skoðun á vettvangi benda til þess að aðeins ein fornleifanna sé nálægt plægingarleið ljósleiðara.

2416-15 (NM-186:015). Heimild um útihús. Skráð í eldri fornleifaskráningu.²⁷ Engin ummerki sjást á vettvangi um útihúsið.

Skráður punktur útihússins er um 12 m sunnan við íbúðarhúsið og plægingarleið ljósleiðara. Ekki er hægt að sjá við skoðun á heimildum, loftmyndum og á vettvangi að fyrrnefndum minjum verði raskað við lagningu ljósleiðara.

Kóreksstaðagerði

Kóreksstaðagerði er hjáleiga frá Kóreksstöðum. Hún kallaðist Gerði í daglegu tali. Á jörðinni hafa verið skráðar 10 fornleifar.²⁸

Lína ljósleiðara fer ekki heim að bæ að Kóreksstaðagerði. Ekki er hægt að sjá við skoðun á heimildum, loftmyndum og á vettvangi að minjum verði raskað þar við lagningu ljósleiðara.

Hjarðarhvoll

Hjarðarhvoll er nýbýli, stofnað 1958. Landið er að nokkru úr landi Dala, þ.e. vestan við Dalalæk. Engar fornleifar hafa áður verið skráðar að Hjarðarhvoli, engar fornleifar fundust við vettvangsskoðun.²⁹

Ekki er hægt að sjá við skoðun á heimildum, loftmyndum og á vettvangi að neinum minjum verði raskað þar við lagningu ljósleiðara.

Dalir

Það voru 29 fornleifar skráðar á jörðinni í eldri fornleifaskráningu, m.a. óröskuð refagildra (NM-188:015) og vörslugarðar úr torfi (NM-188:018) og grjóti (NM-188:019). Eins og segir í umfjöllun um Kóreksstaði fundust gripir sem telja má líklegt að hafi tilheyrt kumli, þ.e. spjót nr. 4195 af K gerð og exi líklega af E-gerð nr. 4462 ofan við eyðibýlið Dalasel í landi Dala. Í

þjóðsögur og ævintýri, 2. bindi. Reykjavík; Kristján Eldjárn. (2016). *Kuml og haugfé í heiðnum sið á Íslandi*, Þjóðminjasafn Íslands o.fl., bls. 226; Kristín Huld Sigurðardóttir. (2000). „Haugfé. Gripir úr heiðnum grófum.“ *Hlutavelta tímans. Menningararfur á Þjóðminjasafni*, bls. 64-75; Örnefnaskrá Kóreksstaða og Kóreksstaðagerðis.

²⁷ Birna Gunnarsdóttir, Guðný Zoëga, Mjöll Snædóttir, Orri Vésteinsson og Sædis Gunnarsdóttir. (1998), „Fornleifaskráning í Hjaltastaðapinghá II.“ Reykjavík, Fornleifastofnun Íslands. FS050-96032, bls. 90-91.

²⁸ Ármann Halldórsson. (1975). *Sveitir og jarðir í Múlaþingi, II. bindi*, bls. 319-321; Birna Gunnarsdóttir, Guðný Zoëga, Mjöll Snædóttir, Orri Vésteinsson og Sædis Gunnarsdóttir. (1998), „Fornleifaskráning í Hjaltastaðapinghá II.“ Reykjavík, Fornleifastofnun Íslands. FS050-96032, bls. 94-93.

²⁹ Ármann Halldórsson. (1975). *Sveitir og jarðir í Múlaþingi, II. bindi*, bls. 318-319.

örnefnaskrá Dala segir að sverð hafi fundist í uppblástursflagi nokkru fyrir 1900 sem sent var Þjóðminjasafni, nánari staðsetning er ekki þekkt, en hugsanlega er um sama stað að ræða sem spjótið og exin fundust á. Ekki er getið um sverðið í *Kumli og haugfé*.³⁰ Elstu heimildir um Dali eru í tíundarreikningi frá 1564. Hjörleifur Guttormsson hefur ritað um dvalastaði Jóns lærða á Úthéraði og í Bjarnarey. Jón lærði hafðist við á Dalahjáleigu (NM-188:009), afbýli frá Dölum um 1650. Baðstofa var byggð síðast 1912, 11x6 álnir, portbyggð og alpiljuð.³¹

Bæjarhöllinn að Dölum (NM-188:001) og aðrar fornleifar sem skráðar hafa verið í fyrri fornleifaskráningum) eru utan við línulögn ljósleiðara. Ekki er hægt að sjá við skoðun á heimildum, loftmyndum og á vettvangi að minjum verði raskað við lagningu ljósleiðara.

Klúka

Í eldri fornleifaskráningu voru 25 fornleifar skráðar á jörðinni. Jörðin var upphaflega hjáleiga frá Jórvík. Í landi Klúku er örnefnið Arnarbæli, þar eru tóftir og samkvæmt munnmælum var verslunarstaður þar til forna í nesoddanum við fljótið.



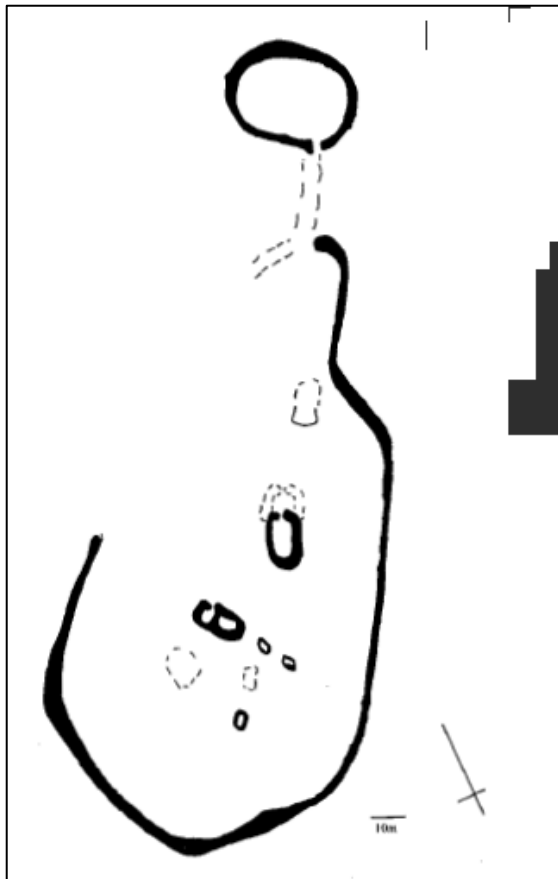
Kemur þetta fyrst fram í *Mynd 14. Arnarbæli og könnunarskurðir teknir 2010. Heimild: Þóra Pétursdóttir, 2011, bls. 6 og Birna Gunnarsdóttir, 1998, bls. 160-161.*

Ferðabók Olavíusar. Þá

hefur Selfljót verið fært grunnskeiðum skipum.

³⁰ Kristján Eldjárn. (2016). *Kuml og haugfé í heiðnum sið á Íslandi*, Þjóðminjasafn Íslands o.fl., bls. 226.

³¹ Ármann Halldórsson. (1975). *Sveitir og jarðir í Múlapingi, II. bindi*, bls. 316-318; Birna Gunnarsdóttir, Guðný Zoëga, Mjöll Snædóttir, Orri Vésteinsson og Sædis Gunnarsdóttir. (1998), „Fornleifaskráning í Hjaltastaðapínghá II.“ Reykjavík, Fornleifastofnun Íslands. FS050-96032, bls. 99-106; Halldór Stefánsson. (1970). „Fornbýli og eyðibýli í Múlasýslum.“ *Múlaping V*, bls. 172-187; Örnefnaskrá Dala; Hjörleifur Guttormsson. (2013). „Dvalarstaðir Jóns lærða á Úthéraði og í Bjarnarey.“ *Í spor Jóns lærða*, Reykjavík, bls. 59-81.



Mynd 15. Tóftirnar að Hrafnkelsstöðum. Heimild: Birna Gunnarsdóttir o.fl. 1998, bls. 16.

Björn Þorkelsson rannsakaði Arnarbælisrústirnar og fann þar öskulag til vitnis um búsetu en ekki aðrar mannvistarleifar. Árið 2010 rannsakaði Þóra Pétursdóttir fornleifafræðingur Arnarbæli. Grafir voru tveir profuskurðir í tóftirnar, annars vegar í garðlag og hins vegar mannvirki á rústahól. Ekki var grafið niður á óhreyfðan jarðveg í þeim skurði, en mannvistarlög voru þar mjög þykk og þau elstu að öllum líkindum frá 10.-11. öld. Björn J. Björnsson jarðfræðingur hefur skoðað gjóskulög í jarðvegi meðfram fallvötnum á Héraðssandi og Eyjum. Niðurstöður rannsókna hans sýna að eftir landnám hefur farvegur Jöklu færst til vesturs í nokkrum áföngum og að farvegir úr Jöklu og Lagarfljóti yfir í Selfljót, m.a. eftir Jökullæk, voru virkir á fyrstu öldum Íslandsbyggðar, en voru orðnir þurrir fyrir árið

1262. Ennfremur sýna rannsóknir hóps jarðfræðinga að aldur setlagahjalla og efsta hluta Dimmugljúfra er mun yngri en áður var talið. Því fór Jökla ekki að grafa sig niður í setlög og mynda gljúfur fyrir en á 12. öld - og þá um leið áhrif Jöklu og fallvatna á aðstæður til innsiglingar á Héraðsflóa. Þóra Pétursdóttir hefur bent á að þessar rannsóknir gefi til kynna að aðstæður við Arnarbæli hafi verið allt aðrar við landnám en þær eru nú. Hún telur margt benda til þess að fært hafi verið á skipum að Arnarbæli á svæði sem nú er aðeins fært smábátum.³²

Afbýlið Hrafnkelsstaðir (NM-196:010) eru á samnefndum hól, um 1,5 km austur af Klúku. Þar eru grónar rústir og garðalög, m.a. um 4 m breiður og mjög útflattur túngarður. Um 25 m suður af suðurenda túngarð er mjög jarðsokkin, hringlaga tóft, 22x28 m að stærð. Í Örnefnaskrá Klúku segir að við Halamela hafi fundist margir gamlir peningar sem blésu upp úr sandi (NM-

³² Ármann Halldórsson. (1975). *Sveitir og jarðir í Múlaþingi, II. bindi*, bls. 343-345; Birna Gunnarsdóttir, Guðný Zoëga, Mjöll Snædóttir, Orri Vésteinsson og Sædis Gunnarsdóttir. (1998), „Fornleifaskráning í Hjaltastaðarþinghá II.“ Reykjavík, Fornleifastofnun Íslands. FS050-96032, bls. 158-165; Björn J. Björnsson. (2001). „Héraðssandur – Eyjar, jarðfræði.“ Rannsóknarskýrsla LV-2001/032. Stuðull. Verkfræði – og jarðfræðiþjónusta, Hafnarfirði; Guðrún Larsen, Bergún A. Óladóttir, Sigmundur Einarsson og Snorri P. Snorrason. (2007). „Tímasetningar á rofi Dimmugljúfra og sethjalla í dalnum sunnan Fremri-Kárahnjúks með gjóskulagatímatali.“ *Tímaritið Glettingur* 17:45-46, bls. 39-44; Halldór Stefánsson. (1970). „Fornbýli og eyðibýli í Múlasýslum.“ *Múlaþing* V, bls. 172-187; Ólafur Olavius. (1965). *Ferðabók* (II. Bind). Steindór Steindórsson frá Hlöðum íslenskaði, Bókafellsútgáfan, Reykavík, bls. 171; Örnefnaskrá Klúku.

196:012). Þar var talið að maður hefði orðið úti. Peningarnir eru sagðir hafa verið teknir til útlanda, þeir voru um 30 talsins, sumir stórir. Staðsetning fundarins var of óljós til að hægt væri að taka mælingu í fyrri fornleifaskrá.³³

2416-16 (NM-196:016), heystæði, er í í nálægð við plægingarleið ljósleiðara. Í eldri fornleifaskráningu segir að heytóftin sé á litlum hóli við tjörn. Þar segir ennfremur að tóftin sé tvískipt, hólfin 2x3 m og 2x2 m að innan, en veggir eru mjög ógreinilegir. Svæðið er þakið lággróðri og hríslum. Við skoðun á vettvangi 2021 fundust engin ummerki um heystæðið. Hnit voru tekin út frá eldri fornleifaskráningu.

Ljósleiðari liggur ekki heim að bænum Klúku. Bæjarhóllinn að Klúku og aðrar fornleifar sem skráðar hafa verið í fyrri fornleifaskráningum eru utan við línulögn ljósleiðara, fyrir utan NM-196:016 sem var hnitsett út frá eldri fornleifaskráningu þó að ekkert sæist á vettvangi.

Heyskálar

Jörðin var hjáleiga frá Unaósi til forna. Í eldri fornleifaskráningu hafa 4 fornleifar verið skráðar að bænum.³⁴

Plægingarleið ljósleiðara fylgir Borgarfjarðarvegi og ekki er farið í heimreið að Heyskálum. Ekki er hægt að sjá við skoðun á heimildum, loftmyndum og á vettvangi að minjum verði raskað við lagningu ljósleiðara.

Gagnstöð og Gagnstaðahjáleiga

Í eldri fornleifaskráningu voru 23 fornleifar skráðar að bænum, m.a. býlið Gagnstaðahjáleiga (NM-197:004) í heimreiðinni að Gagnstöð og fornar rústir sem heita Arasel (NM-197:007).³⁵

Plægingarleið ljósleiðara fylgir Borgarfjarðarvegi og ekki er farið í heimreið að Gagnstöð. Ekki er hægt að sjá við skoðun á heimildum, loftmyndum og á vettvangi að minjum verði raskað þar við lagningu ljósleiðara.

³³ Ármann Halldórsson. (1975). *Sveitir og jarðir í Múlapingi, II. bindi*, bls. 343-345; Birna Gunnarsdóttir, Guðný Zoëga, Mjöll Snædóttir, Orri Vésteinsson og Sædis Gunnarsdóttir. (1998), „Fornleifaskráning í Hjaltastaðapínghá II.“ Reykjavík, Fornleifastofnun Íslands. FS050-96032, bls. 158-165; Örnefnaskrá Klúku;

³⁴ Ármann Halldórsson. (1975). *Sveitir og jarðir í Múlapingi, II. bindi*, bls. 354; Birna Gunnarsdóttir, Guðný Zoëga, Mjöll Snædóttir, Orri Vésteinsson og Sædis Gunnarsdóttir. (1998), „Fornleifaskráning í Hjaltastaðapínghá II.“ Reykjavík, Fornleifastofnun Íslands. FS050-96032, bls. 144-145.

³⁵ Ármann Halldórsson. (1975). *Sveitir og jarðir í Múlapingi, II. bindi*, bls. 345-347; Birna Gunnarsdóttir, Guðný Zoëga, Mjöll Snædóttir, Orri Vésteinsson og Sædis Gunnarsdóttir. (1998), „Fornleifaskráning í Hjaltastaðapínghá II.“ Reykjavík, Fornleifastofnun Íslands. FS050-96032, bls. 167-173.

Unaós



Mynd 16. Minjar hjá línulögninni að Unaósi.

Skráðar hafa verið 29 fornleifar í landi Unaóss. Flestar minjanna er norðan og norðaustan við íbúðarhús, til að mynda bæjarhóll Unaóss (NM-192:001) en plægingarleið ljósleiðara er suðvestan við íbúðarhúsið.

Unaós hefur einnig gengið undir heitinu Ós, til að mynda í Fljótsdælu. Getið er um bæinn í mörgum skjölum frá miðöldum, t.d. máldaga Vallaneskirkju frá 1367. Í Landnámabók segir frá því þegar Uni, sonur Garðars, sem fyrst fann Ísland, fór til Íslands að ráði Haralds konungs og nam land að



Mynd 17. Vaðtangi, NM-192:016.

Unaósi. Sagan segir að Uni hafi ætlað að leggja landið undir sig og Harald hárfagra og gerast

konungsjarl, en þegar landsmenn fréttu af ætlan hans tóku þeir að ýfast við hann og vildu eigi selja honum kvikfé né vistir.

Sagt er að til forna hafi verið allgóð höfn í Unaósi og sagnir frá fyrri öldum eru um útræði þaðan (Eiðaver). Í Brandkrossaþætti og Fljótsdælasögu er getið um



Mynd 18. Skipaklettur, NM-192:015.

hafskipahöfn og hafskipakomur að Unaósi, sbr. NM-192:028, með ÍF XI sem heimild. Árið 1902 var löggilt verslunarhöfn við Unaós við Krosshöfða, einnig nefndur Óshöfn eða Höfði. Árið 1902 var löggilt verslunarhöfn við Unaós í lélegu vari af klöppum utan við svonefndan Krosshöfða. Þar var nánast hafnlaust en þó lendandi allstórum bátum í góðu veðri. Í opinberum skýrslum var þessi verslunarstaður nefndur Óshöfn, en í daglegu tali Höfði. Þar reisti Framtíðin á Seyðisfirði útibú og reisti verslunarhús um 1904. Verslunarstjórinn bjó þar til 1911 er verslunarhúsið brann en vörugemyslur stóðu eftir.³⁶

2416-17 (NM-192:016). Vaðtangi. Heimild um vað. Í örnefnalýsingu fyrir Unaós er sagt frá vaði á Ósnesi, sem er tangi út í Selfljót. Engin ummerki sáust á vettvangi um vaðið. Telja má líklegt að minjarnar hafi horfið við vegagerð þar sem malbikaður vegur liggur nú á þeim punkti sem hnitsettur var í eldri fornleifaskráningu.

2416-18 (NM-192:015). Skipaklettur. Heimild um uppsátur. Milli Knarrarár og samnefnds lækjar eru háir klettur neðst í fjallinu sem heita Knör eða Knörr. Þaðan skagar klettur niður á jafnsléttu sem heitir Skipaklettur eða Festarklettur. Samkvæmt Örnefnaskrá Unaóss er talið líklegt að þar hafi skip lagst að í fornöld. Mikið hefur hrunið úr klettinum.

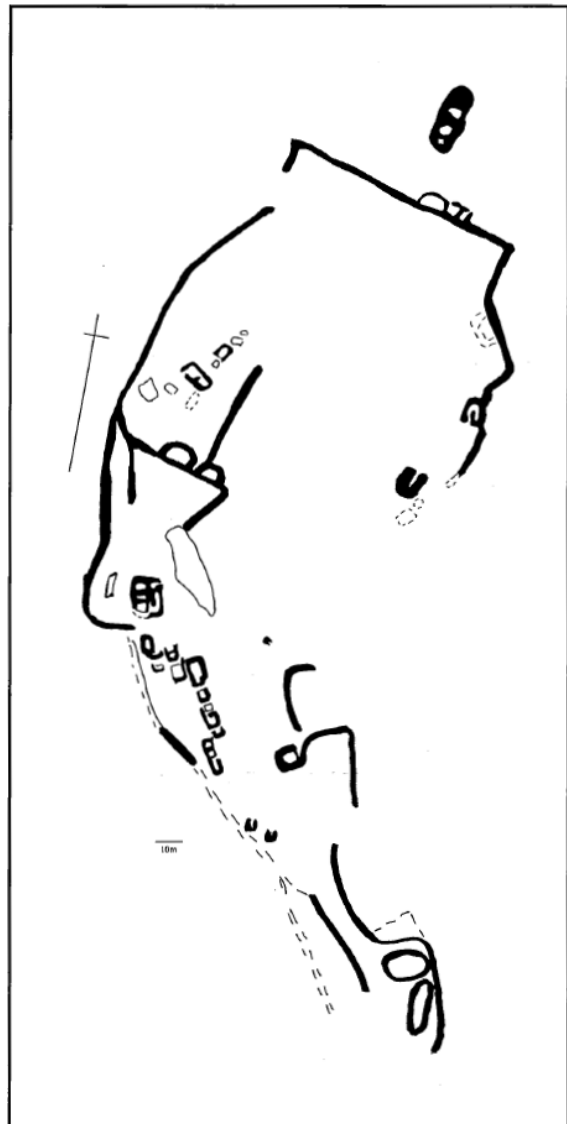
³⁶ Ármann Halldórsson, 1975. *Sveitir og jarðir í Múlaþingi, II. bindi*, bls. 354-357; Birna Gunnarsdóttir, Guðný Zoëga, Mjöll Snædóttir, Orri Vésteinsson og Sædis Gunnarsdóttir. (1998), „Fornleifaskráning í Hjaltastaðarþinghá II.“ Reykjavík, Fornleifastofnun Íslands. FS050-96032, bls. 136-144; Íslenskt fornbréfasafn I, 299-300, XI, 187, 222-223, 260, 266, 268, DI III, 238, cop. Í Vilch. DI IV, 205 [1419], DI IV, 270, 4.9.1471, DI V, 630 og í [1570], DI XV, 684.

Engin ummerki um fornleifar NM-192:016 sáust á vettvangi og NM-192:015, heimild um uppsátur, er rétt utan marka þeirra 30 m sem skoðuð var fyrir línu ljósleiðara. Ekki er hægt að sjá við skoðun á heimildum, loftmyndum og á vettvangi að fyrrnefndum minjum verði raskað við lagningu ljósleiðara.

Eyland

Eyland (einnig nefnt Hólshjáleiga) er nýbýli, stofnað 1940 á óskiptu landi úr Hólstorfunni og að stofni til úr landi Hólshjáleigu. Um 630 m suðaustan við Eyland, fyrir utan hólana Sandbrotshól og Beinhól er fornbylíð Ingveldarstaðir (NM-198:005). Vitað er að búið var að Ingveldarstöðum árin 1848-1853. Sagt er að þar hafi verið kirkjustaður og blásið upp forn grafreitir, en beinin verið mjög fúin. Túngarður afmarkar um 270 m langt og 130 m breitt svæði og innan þess er fjöldi lítilla tófta. Tóftirnar standa á upphækkuðum hól í landslaginu sem túngarður liggur enn að mestu leyti um, en utan túngarðsins er mýri. Landið umhverfið er þýft og lyngi vaxið.³⁷ Svæðið er rofið og uppblásið. Lína ljósleiðara er í um 300 m fjarlægð frá þessum tóftum.

Línan liggur í gegnum land Eylands en ekki heim að bæ. Ekki er hægt að sjá við skoðun á heimildum, loftmyndum og á vettvangi að minjum verði raskað við lagningu ljósleiðara.



Mynd 19. Tóftirnar að fornbylínu Ingveldarstöðum. Heimild: Birna Gunnarsdóttir o.fl. 1998, bls. 177.

³⁷ Ármann Halldórsson, 1975. *Sveitir og jarðir í Múlaþingi, II. bindi*, bls. 340-341; Birna Gunnarsdóttir, Guðný Zoëga, Mjöll Snædóttir, Orri Vésteinsson og Sædis Gunnarsdóttir. (1998), „Fornleifaskráning í Hjaltastaðarþinghá II.“ Reykjavík, Fornleifastofnun Íslands. FS050-96032, bls. 175-178; Halldór Stefánsson, (1970). „Fornbýli og eyðibýli í Múlasýslum.“ *Múlaþing V*, bls. 182.

Sandur

Sandur er nýbýli, skipt út úr Hólshjáleigu.³⁸

Línan liggur í gegnum landið en ekki heim að bæ. Ekki er hægt að sjá við skoðun á heimildum, loftmyndum og á vettvangi að fyrrnefndum minjum verði raskað við lagningu ljósleiðara.

Hóll

Jarðarinnar er fyrst getið í máldaga Eiðakirkju í Hítardalsbók frá því um 1367. Að Hóli hafa 29 fornleifar verið skráðar í eldri fornleifaskráningu, m.a. heimild um bænhús að Hóli (NM-198:028), fundarstaður sverðs eða brots úr sverði (NM-198:026) og fjögurra kúptra næla (NM-198:027), þ.e. fjögurra brjóstnæla af gerð Rygh 652 og 654 og kringlóttrar nælu úr bronsi með skreyti. Kristján Eldjárn taldi allt benda til þess að nælurnar hefðu komið úr a.m.k. tveimur kvenkumlum. Geirmundur Eiríksson á Hóli fann nælurnar. Ekki er vitað til þess að gripirnir hafi borist Þjóðminjasafninu.³⁹

Bæjarhóllinn að Hóli er í um 300 m fjarlægð vestan við línulögnina. Lína ljósleiðara liggur að Hóli í gegnum tún. Nálægt línulögn ljósleiðara, austan við íbúðarhúsið eru fornleifar NM-198:002, heimild um kvíar, skráðar. Fornleifarnar, sem eru á túni sem hefur verið sléttað og engin ummerki um fornleifar sjást á, eru utan 30 m marka línulagnarinnar. Sama á við fornleifarnar NM-198:009, Hring/gerði, sem lýst hefur verið sem fornum, hringlaga garðalögum og NM-198:010, Hringstekk, fornu garðalagi.

Ekki er hægt að sjá við skoðun á heimildum, loftmyndum og á vettvangi að fyrrnefndum minjum verði raskað við lagningu ljósleiðara.

Hólshjáleiga

Tvær fornleifar hafa verið skráðar í eldri fornleifaskráningu að Hólshjáleigu en þær eru ekki nálægt línulögn ljósleiðara.⁴⁰

³⁸ Ármann Halldórsson, 1975. *Sveitir og jarðir í Múlapingi, II. bindi*, bls. 341-343.

³⁹ Ármann Halldórsson, 1975. *Sveitir og jarðir í Múlapingi, II. bindi*, bls. 338-339; Birna Gunnarsdóttir, Guðný Zoëga, Mjöll Snædóttir, Orri Vésteinsson og Sædis Gunnarsdóttir. (1998), „Fornleifaskráning í Hjaltastaðapinghá II.“ Reykjavík, Fornleifastofnun Íslands. FS050-96032, bls. 175-183; Halldór Stefánsson, (1970). „Fornbýli og eyðibýli í Múlasýslum.“ *Múlaping V*, bls. 172-187; ; Kristján Eldjárn. (2016). *Kuml og haugfé í heiðnum sið á Íslandi*, bls. 226.

⁴⁰ Ármann Halldórsson, 1975. *Sveitir og jarðir í Múlapingi, II. bindi*, bls. 339-340; Birna Gunnarsdóttir, Guðný Zoëga, Mjöll Snædóttir, Orri Vésteinsson og Sædis Gunnarsdóttir. (1998), „Fornleifaskráning í Hjaltastaðapinghá II.“ Reykjavík, Fornleifastofnun Íslands. FS050-96032, bls. 175-183; Halldór Stefánsson, (1970). „Fornbýli og eyðibýli í Múlasýslum.“ *Múlaping V*, bls. 172-187; Kristján Eldjárn. (2016). *Kuml og haugfé í heiðnum sið á Íslandi*, bls. 226.

Ekki er hægt að sjá við skoðun á heimildum, loftmyndum og á vettvangi að fyrrnefndum minjum verði raskað við lagningu ljósleiðara.

Víðastaðir

Jörðin hefur einnig gengið undir heitunum Víðastaðir og Viðarstaðir. Að Víðastöðum hafa verið skráðar 24 fornleifar í eldri fornleifaskráningu. Fyrstu heimildir um jörðina eru frá 1500. Samkvæmt munnmælum bjargaði silungsveiði í Hjálpartjörn fólki á svæðinu frá hungurdaða í Móðuharðindum. Að Hoftúni (NM-200:009) sem var út við Hraungarðsendann, sem bærinn á Víðastöðum stendur á og endar í smáklettum um 400 m utan við bæinn, voru gríðarmiklir haugar og rústir af fornum byggingum sem mynduðu stóran hring og annan minni innan í. Innri hringurinn virtist vera húsatóft samkvæmt örnefnaskrá. Heiðið kuml (NM-200:010): hauskúpa af manni, hrossabein og spaði úr tálgusteini fannst að Víðastöðum. Samkvæmt heimildum var Kristjáni Eldjárn skrifað um fundinn en því bréfi ekki svarað. Steindór Einarsson bóndi taldi að kumlið hefði fundist austan við bæjarhúsin. Ekki er vitað til þess að beinin eða gripurinn hafi borist Þjóðminjasafni. Hjáleigan Steinbogi er í landi Víðastaða. Þar var byggð um 1840, en býlið fór í eyði árið 1883. Gamli bæjarhóllinn að Víðastöðum er í um 100 m fjarlægð norðaustur við línulögnina.⁴¹

Ekki er hægt að sjá við skoðun á heimildum, loftmyndum og á vettvangi að fyrrnefndum minjum verði raskað við lagningu ljósleiðara.

⁴¹ Ármann Halldórsson, 1975. *Sveitir og jarðir í Múlaþingi, II. bindi*, bls. 330-332; Birna Gunnarsdóttir, Guðný Zoëga, Mjöll Snædóttir, Orri Vésteinsson og Sædis Gunnarsdóttir. (1998), „Fornleifaskráning í Hjaltastaðarþinghá II.“ Reykjavík, Fornleifastofnun Íslands. FS050-96032, bls. 186-192; DI VII, 521 og DI IX, 73-74; Örnefnaskrá Víðastaða.



Mynd 20. Línulögn og minjar (bæjarhóll) að Dratthalastöðum.

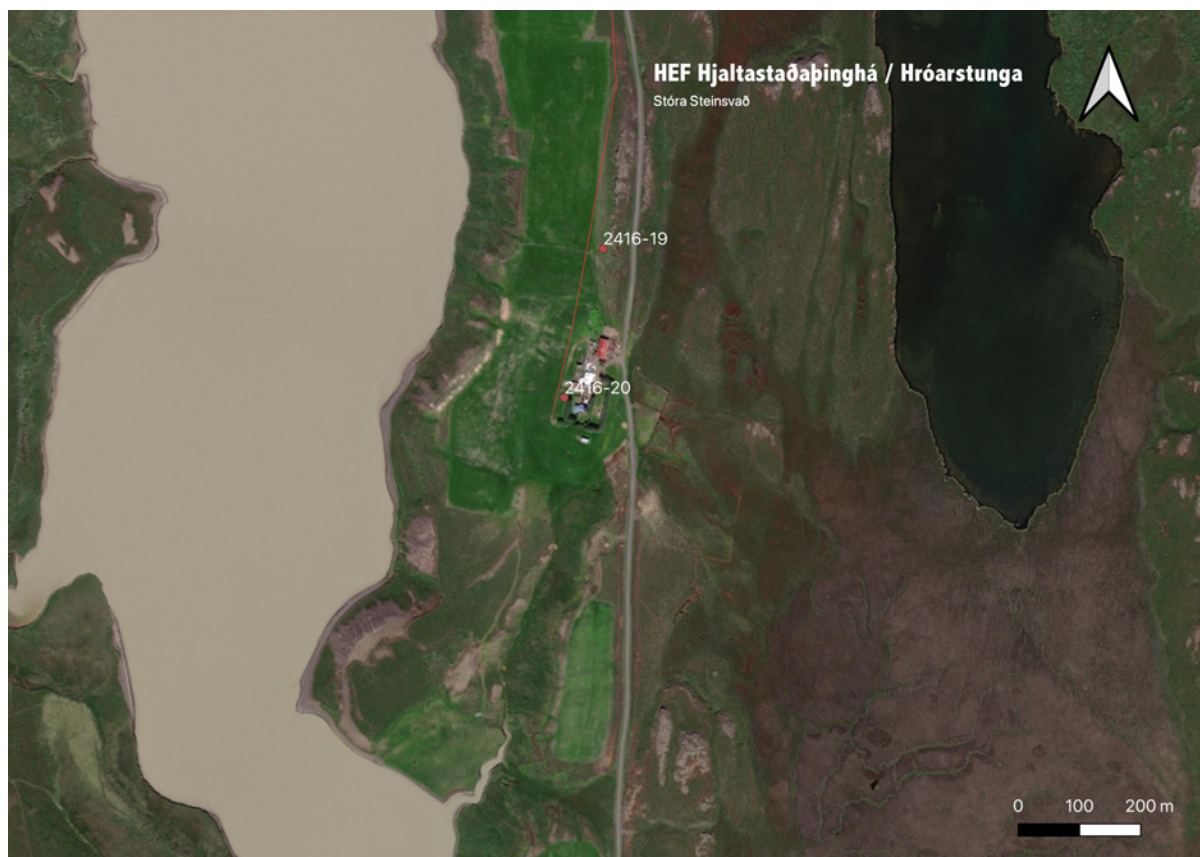
Dratthalastaðir

Í eldri fornleifaskráningu hafa 27 fornminjar verið skráðar, m.a. tóft (NM-204:025) sem er um 170 m norðan við troðning sem liggur austur frá bæ, neðst í nyrsta og austasta túni. Sléttað var yfir tóftina 1965. Einnig fundust mannabein (NM-204:016) vorið 1966 þegar verið var að setja niður kartöflur nyrst í túni fyrir austan bæinn, á lágri hólbungu fyrir miðju túninu, skammt austan við skurð.⁴²

2416-24 (NM-204:001) að Dratthalastöðum er samkvæmt túnakorti þar sem núverandi íbúðarhús stendur nú. Minjarnar voru hnitsettar.

Að Dratthalastöðum stendur íbúðarhúsið á bæjarhólnum og því verður að fara að gát við lagningu ljósleiðara að bænum.

⁴² Ármann Halldórsson, 1975. *Sveitir og jarðir í Múlaþingi, II. bindi*, bls. 329-330; Birna Gunnarsdóttir, Guðný Zoëga, Mjöll Snædóttir, Orri Vésteinsson og Sædis Gunnarsdóttir. (1998), „Fornleifaskráning í Hjaltastaðabíngi II.“ Reykjavík, Fornleifastofnun Íslands. FS050-96032, bls. 221-228.



Mynd 21. Minjar að Ekru.

Ekra er hjáleiga frá Stóra-Steinsvaði. Í fyrri fornleifaskráningu hafa 33 fornleifar verið skráðar á jörðinni. Bæjarhóllinn (NM-205:001) var um 40 m suður af núverandi bæ.

2416-19 (NM-205:022). Um 250 m norðvestur af bæ, vestur undir klettaás, er fjárhústóft (fjárhúsrétt) í grasi vöxnum slakka. Þeir tveir veggir (vestan og norðan) sem standa eru heillegir og glöggir, mest um 1 m á hæð. Það sem á vantar hefur því líklega verið rifið. Húsið hefur líklega verið 7-9 m að innanmáli. Línan var færð lengra til vesturs til að raska ekki fjárhúsinu.

2416-20 (NM-205:006). Talið er að bænhús (NM-205:006) hafi verið að bænum í kaþólskum sið. Séra Sigmar á Skeggjastöðum á Ströndum taldi að bænhúsið hefði verið vestast í túni, en ekki er vitað á hverju þessi skoðun séra Sigmars var byggð.⁴³ Staðsetning bænhúss var hnitsett út frá eldri fornleifaskráningu, en engin ummerki um fornleifar sáust á vettvangi.

Lína var færð til vesturs hjá fjárhúsi NM-205:022. Fara þarf að með gát hjá þeim stað þar sem bænhús hefur verið hnitsett í fyrri fornleifaskráningu þó að engin ummerki sjáist á vettvangi.

⁴³ Ármann Halldórsson, 1975. *Sveitir og jarðir í Múlaþingi, II. bindi*, bls. 305-307; Birna Gunnarsdóttir, Guðný Zoëga, Mjöll Snædóttir, Orri Vésteinsson og Sædis Gunnarsdóttir. (1998), „Fornleifaskráning í Hjaltastaðabínghá II.“ Reykjavík, Fornleifastofnun Íslands. FS050-96032, bls. 229-239; Örnefnaskrá Ekru.



Mynd 22. Minjar að Stóra-Steinsvaði.

Í eldri fornleifaskráningu voru 31 fornleifar skráðar að Stóra-Steinsvaði, til að mynda Bænhóll (bænhús) (NM-206:002) og ummerki um hringlaga garðlag, sennilega umhverfis fornan grafreit. Jarðarinnar er fyrst getið í skriflegum heimildum árið 1500 þegar Erlendur Bjarnason gaf hálfkirkjunni á Ketilsstöðum á Völlum reka á milli Steinvaðssands og Hjaltastaðasands.

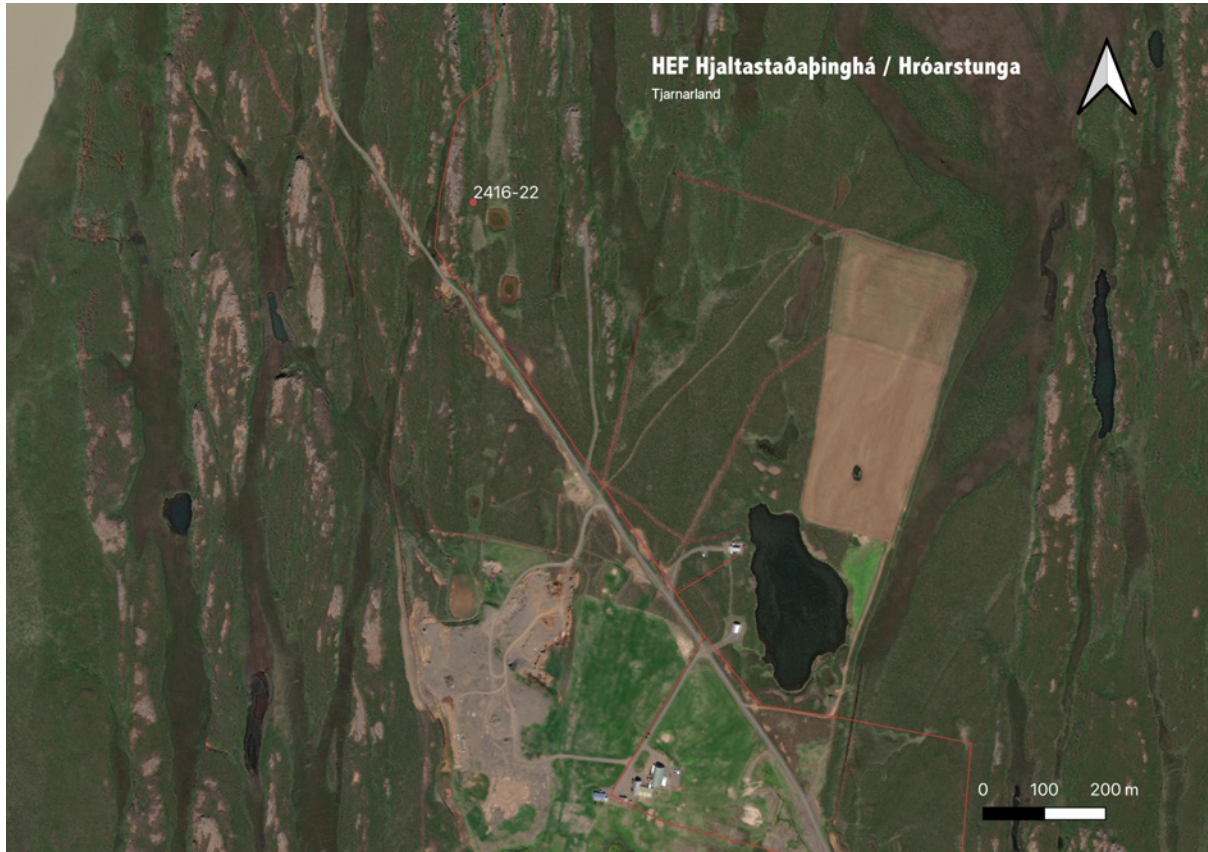
2416-21 (NM-206:015). Vörslugarður. Garður liggur frá suðurenda Sauðavatns að Lagarfljóti. Vörslugarðurinn er um 300 m langur og um 2 m breiður. Hann er í þýfðum móa og er vaxinn fjalldrapa og er hlaupinn í þúfur.⁴⁴ Garðurinn var hnitsettur út frá eldri fornleifaskráningu.

Áætluð lína ljósleiðara liggur frá Lagarfossi til suðausturs í átt að Sauðavatni. Við Sauðavatn var línan færð til að vernda vörslugarð NM-206:015, sem er nú í 10 m fjarlægð. Lagt var til að fylgja vegslóða í námunda við vörslugarðinn. Farið er í þegar rofið land meðfram skurði norðan við íbúðarhúsið að Stóra-Steinsvaði. Minjarnar sem hafa áður verið skráðar að Stóra-

⁴⁴ Ármann Halldórsson, 1975. *Sveitir og jarðir í Múlaþingi, II. bindi*, bls. 303-305; Birna Gunnarsdóttir, Guðný Zoëga, Mjöll Snædóttir, Orri Vésteinsson og Sædis Gunnarsdóttir. (1998). *Fornleifaskráning í Hjaltastaðabínghá II*. Reykjavík, Fornleifastofnun Íslands. FS050-96032, bls. 240-241; Íslenskt fornbréfasafn, DI VII, 512 sbr. [1491-1518].

Steinsvaði eru flestar sunnan við íbúðarhús. Ekki er hægt að sjá við skoðun á heimildum, loftmyndum og á vettvangi að fyrrnefndum minjum verði raskað við lagningu ljósleiðara.

Tjarnarland



Mynd 23. Minjar að Tjarnarlandi.

Tjarnarland var hjáleiga frá Stóra-Steinsvaði. Í eldri fornleifaskráningu hafa verið skráðar 20 fornleifar í heimatúni Tjarnarlands en þær eru allar utan 30 m marka fornleifaskráningarinnar. Gamli bærinn (baðstofa, 8x6 álnir) að Tjarnarlandi stóð syðst í túninu. Hann brann á árunum um 1914-1924 og var hann þá endurbyggður.

2416-22 (NM-207:012). Garðlag. Garðspotti er á milli tveggja ása, suðaustan við Skarðsás. Garðurinn liggur þvert yfir sundið milli ásanna um 10 m norður af tjörn. Hann er útflattur og hlaupinn í þúfur. Sést best á um 20 m kafla í mýrlendi í sundinu, þar er hann grasi vaxinn, er annars þakinn lyngi.⁴⁵

Plægingarleið ljósleiðara liggur vestan við Steinvaðsveg að íbúðarhúsunum í Tjarnarlandi. Línulögn var færð til að fara ekki í garðlag NM-207:012, sem er nú í 50 m fjarlægð frá minjum.

⁴⁵ Ármann Halldórsson, 1975. *Sveitir og jarðir í Múlaþingi, II. bindi*, bls. 288-290; Birna Gunnarsdóttir, Guðný Zoëga, Mjöll Snædóttir, Orri Vésteinsson og Sædís Gunnarsdóttir. (1998). *Fornleifaskráning í Hjaltastaðapinghá II*. Reykjavík, Fornleifastofnun Íslands. FS050-96032, bls. 251-252.

Ekki er hægt að sjá við skoðun á heimildum, loftmyndum og á vettvangi að fyrrnefndum minjum verði raskað við lagningu ljósleiðara.

Hróarstunga

Hrærekslækur

Að bænum var stór og rúmgóður torfbær með mörgum vistarverum. Baðstofan og fleiri hús voru rifin 1934 og portbyggður torfbær reistur á sama stað. Þau bæjarhús voru jöfnuð við jörðu árið 1970. Gamla fjósið að bænum var sérstæð bygging, fornleg og mjög traustleg. Flór eftir miðju, hellulagður af miklum hagleik, 3 básar öðrum megin, 1 bás, kálfastía og inngangur hinum megin. Jötur voru skot í útveggi, hlaðin innan grjóti og hellur yfir og framan við í stað jötufjalar. Tóftin eftir fjósið var ferköntuð og veggir 2,5-3 m að þykkt. Heimildir eru um beitarhús og túnblett við Jökulsá og og fornlegar húsaleifar norðaustur af bæ á Stekkási. Einnig eru beitarhúsarústir í Njólalabrekku suður af Hagabjörgum. Á sama stað er nátthagi og vörslugarðabrot frá fráfernátíma.⁴⁶

Engar fornminjar sáust á vettvangi á svæði fyrirhugaðrar línulagnar. Ekki er hægt að sjá við skoðun á heimildum, loftmyndum og á vettvangi að fyrrnefndum minjum verði raskað við lagningu ljósleiðara.

Galtastaðir út

Jörðin var í eigu Kirkjubæjarkirkju en er nú í sjálfsábúð. Í Íslensku fornbréfasafni getur um Pettar (Pétur) á Galtastöðum sem gaf kú til Kirkjubæjarkirkju (Maríukirju) árið 1397. Þjóðsögur eru til um Gunnhildi, Galta og bræður hans sem áttu að hafa búíð á jörðinni til forna. Fremst í túninu, neðan við brekkuna, er uppspretta sem kölluð er Gvendarbrunnur, kennd við Guðmund góða. Utan við brunninn voru fjárhús sem kölluð voru Hringhús. Framan við bæinn voru fjárhúsin Stefánshús.

2557-1. Um 2 km sunnan við Galtastaði út er fornbylíð Strákastaðir. Samkvæmt örnefnaskrá Galtastaða ytri sá þar til tófta og vörslugarða en engar heimildir eru til um þetta býli.⁴⁷ Það er utan við 30 m marka línulagnarinnar til austurs.

⁴⁶ Ármann Halldórsson, 1974. *Sveitir og jarðir í Múlaþingi, I. bindi*, bls. 328-330.

⁴⁷ Ármann Halldórsson, 1974. *Sveitir og jarðir í Múlaþingi, I. bindi*, bls. 330-331; DI IV [1265-1449], bls. 219-220; Örnefnaskrá Galtastaða ytri.

Áðurnefndar minjar eru utan línulagnarinnar. Ekki er hægt að sjá við skoðun á heimildum, loftmyndum og á vettvangi að fyrrnefndum minjum verði raskað við lagningu ljósleiðara.

Geirastaðir

Geirastaðir voru eign Kirkjubæjarkirkju fram yfir 1920. Að Geirastöðum stóð baðstofa sem var 9x5 álnir, endurbyggð 1922, portbyggð, 12x5 álnir. Beitarhús voru að Geirastadamóum upp frá fljóti. Þegar *Sveitir og jarðir* voru rituð árið 1974 stóð gamli bærinn enn.⁴⁸ Engin ummerki sáust um gamla bæinn við skoðun á vettvangi en út frá skoðun á loftmyndum og túnakorti má telja nokkuð öruggt að gamli bærinn hafi staðið um 120 m suður af núverandi íbúðarhúsi og því ekki á línulögn ljósleiðara.



Mynd 24. Húseyjarnælan.

Ekki er hægt að sjá við skoðun á heimildum, loftmyndum og á vettvangi að fyrrnefndum minjum verði raskað við lagningu ljósleiðara.

Húsey

Húsey var eign Kirkjubæjarkirkju (Maríukirkja) og þótti hin mesta kostajörð. Að Húsey fannst lítil næla (2,5 cm) úr látúni, gullhúðuð og í Borróstíl þegar grafið var fyrir nýjum fjárhúsum að Húsey. Nælan er frá víkingaöld og gæti bent til þess að kuml sé að finna í landi Húseyjar. Á Stakkgarðshól suður á eyju eru líklega heystæði. Þaðan liggur forn garður (líklega vörslugarður) að Rimaseli (Kílamýri) og áfram að Fremraseli. Hægt er að greina búta af þeim á loftmyndum, en þeir virðast rofnir og skemmdir. Lítilsháttar áveitur voru gerðar árin 1860-1869 af Halldóri Magnússyni. Baðstofa var byggð að bænum árið 1922, portbyggð, alþiljuð 15x6 álnir. Vestan við túnið eru rústir, kallaðar Magnúsarstekkur. Óljósar sagnir segja að þar hafi búið húsmennskumaður sem hét Magnús. Syðst í túni er gömul tóft sem er kölluð Þórutótt. Þar bjó fyrir löngu gömul einsetukona. Austan við veginn heim í Húsey eru með stuttu millibili stekkjarrústir sem heita Grænistekkur og Neðristekkur. Plægingarleið ljósleiðara liggur yfir

⁴⁸ Ármann Halldórsson, 1974. *Sveitir og jarðir í Múlaþingi, I. bindi*, bls. 331-333.

aurana í átt að Húsey. Á Aurunum eru nokkur fornbyli og eru Barmssel og Rimasel næst línunni. Beitarhús voru síðar á býlunum.⁴⁹

2557-2. Barmssel er um 70 m austan við línuna og því ekki í hættu.

2557-3. Rimasel. Línan var færð frá Rimaseli enda sáust þar greinilegar tóftir og túngarður.

Ekki er hægt að sjá við skoðun á heimildum, loftmyndum og á vettvangi að fyrrnefndum minjum verði raskað við lagningu ljósleiðara.

Urriðavatn



Mynd 25. Minjar að Urriðavatni.

Jörðin er einnig þekkt undir heitinu Andriðarvatn (1576). Jarðarinnar er fyrst getið í heimildum 1481 en þá fóru fram kaup á bænum. Að Urriðavatni eru 35 skráðar minjar. Bæjarhóllinn (NM-137:001) er í yfir 30 m norðan við línu. Þorgerðarstaðir (NM-137:013), fornt afbýli, var í landareigninni skammt suðaustan af túni. Þar sjást rústir og garðalög skv. *Sveitum og jörðum*. Þorgeirsklettur er spölkorn ofan við fljótið. Þar sjást fornar rústir sem geta verið eyðibýli segir

⁴⁹ Ármann Halldórsson, 1974. *Sveitir og jarðir í Múlaþingi, I. bindi*, bls. 333-336; Örnefnaskrá Húseyjar; Steinunn Kristjánsdóttir. (1996). „Húseyjarnælan.“ Múlaþing 1996, bls. 64-65.

í örnefnalýsingu. Valgerðarstaðir (NM-137:014) var stórbýli fyrrum skv. Olavíusi og stóðu á Ekkjufellsási, á mörkum Urriðavatns.

2557-4. Mannabein (NM-137:030) fundust norðan við gamla íbúðarhúsið að Urriðavatni (byggt 1929), í um 40 m fjarlægð frá línunni. Þar var áður hóll eða bunga og virtist hlaðið í kring, en sléttað út þegar nýtt íbúðarhús, byggt 1986 - hið vestara af tveimur - var reist. Ólafur Jónsson fann hausnúpu þegar hann gróf fyrir vatnsleiðslu u.þ.b. fimmtán árum áður en fornleifafræðingar grófu þar könnunarskurð. Ólafur hafði lagt höfuðkúpuna á sama stað og hulið. Adolf Friðriksson, Mjöll Snæsdóttir og Gavin Lucas skoðuðu staðinn vegna beinafundar 1991. Grafinn var grunnur skurður, um 2.20 m að lengt og 50 m á breidd í austur og vestur yfir þann stað þar sem hausnúpan lá, í um 12-15 cm dýpt. Ekki var að sjá að gröf væri í yfirborði í framhaldi höfuðkúpunnar, en í suðurhluta skurðar virtist svo sem væri niðurgröftur, ef til vill önnur gröf. Sást hann á rúmlega 1.30 m bili og náði inn í miðjan könnunarskurðinn. Ekki var farið ofan í þennan niðurgröft. Annars staðar í skurðbotni var hreyfð mold og í henni flekkir af tveimur gjóskulögum, öðru gráu en hinu ljósgráu, ekki ósvipuðu landnámslaginu að lit. Austast í skurðinum mátti sjá um 30 cm breitt torf og í því gróft gjóskulag, líklega úr Öskju 1875. Höfuðkúpa og nokkur önnur bein fundust, m.a. banakringla og hryggjarliðir. Líklega voru ekki öll beinin mannabein.⁵⁰

Ekki er hægt að sjá við skoðun á heimildum, loftmyndum og á vettvangi að fyrrnefndum minjum verði raskað við lagningu ljósleiðara en þar sem tvær höfuðkúpur hafa fundist á staðnum er hugsanlegt að kirkjugarður hafi verið að Urriðavatni. Lagt er til að fundarstaðir mannabeinanna verði merktir meðan á framkvæmdum stendur.

⁵⁰ Ármann Halldórsson, 1974. *Sveitir og jarðir í Múlaþingi, I. bindi*, bls. 328-330; Adolf Friðriksson. (2001). „Forkönnun vegna fyrirhugaðrar virkjunar við Kárahnjúka.“ Fornleifastofnun Íslands. FS135a-00061; DI VI, 409-410; Örnefnaskrá Urriðavatns; Mjöll Snæsdóttir o.fl. (1997). Fornleifaskráning í Fellahreppi. Fornleifastofnun. FS044-97031, bls. 56-65. Mjöll Snæsdóttir, Adolf Friðriksson og Gavin Lucas. (1991). „Athugun á beinafundi að Urriðavatni í Fellum í N-Múlasýslu.“

Skógargerði



Mynd 26. Minjar að Skógargerði.

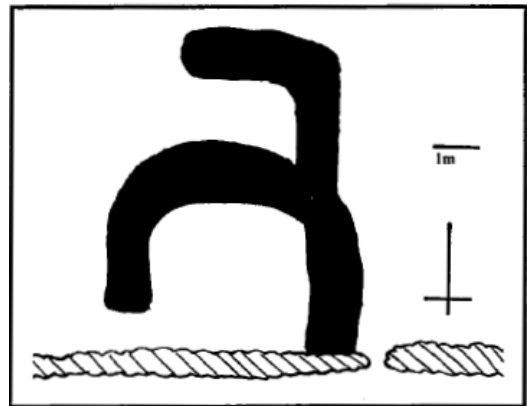
Skógargerði var áður fyrr hjáleiga frá Urriðavatni. Skráðar hafa verið 37 fornleifar að Skógargerði í eldri fornleifaskráningu. Heimildir eru um beitarhús í norðurenda Stóraáss sem voru aflögð um 1970. Í þeim var aldargamall langveggur, þegar *Sveitir og jarðir* var rituð stóð hann enn. Heima var kringlótt hlaða með klóstoð og toppþaki, mjög vel hlaðin og myllutóft var í hólma við Rangá. Þegar jafnað var yfir bæjarrústir (NM-138:001) árið 1960 var smiðjukofi skilinn eftir. Gamli bæjarhóllinn er í um 60 m fjarlægð norðaustur af núverandi íbúðarhúsi. Torfbær var byggður árið 1901-1902, baðstofuhlið austur á hlað, baðstofa portbyggð, tvískipt og alþiljuð uppi og niðri, 6x10 álnir. Bærinn brann árið 1916 en smiðjukofinn stóð eftir. Heimildir geta um mannhæðaháan skurð sem var grafinn á tímabilinu 1910-1920 á kafla frá Rangá utan og ofan við beitarhús. Þá voru einnig gerðar áveitur á engjar og hlaðinn stíflugarður sem var um 300 m langur og um 40 sm hár. Áveitan var í gangi til 1945. Tvílyft steinhús með kjallara, 6x8 m, var byggt 1917-1918. Heimagrafreitur var gerður á hólmi utan við íbúðarhúsið árið 1940.⁵¹

⁵¹ Ármann Halldórsson, 1974. *Sveitir og jarðir í Múlaþingi, I. bindi*, bls. 378-380; Mjöll Snæsdóttir o.fl. (1997). *Fornleifaskráning í Fellahreppi*. Fornleifastofnun. FS044-97031, bls. 65-73.

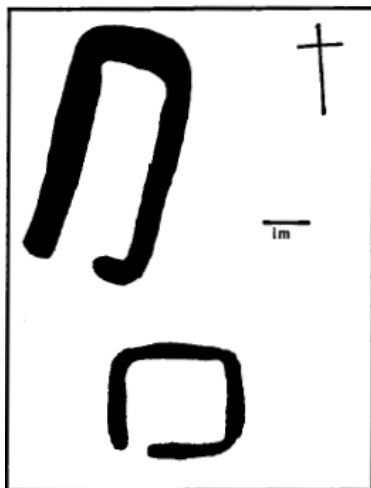
2557-5. Heimild um fornleifar (NM-138:012). Sundbrunnur. Ekki var hægt að sjá móta fyrir brunni á vettvangi. Tóft hnitsett úr frá eldri fornleifaskráningu.

2557-6. Tóft. (NM-138:010). Geitakofi, útihús. Tóft hnitsett úr frá eldri fornleifaskráningu.

2557-7. Tóft. Lambhúshóll. (NM-138:004). Fjánhús. Skráð í eldri fornleifaskráningu, þar er fjárhúsið sagt hafa verið um 5 m austan við grafreitinn. Þar er nú sléttur, grasi gróinn hóll en engar tóftir sjáanlegar á yfirborði. Tóft hnitsett úr frá eldri fornleifaskráningu.



Mynd 27. NM-138:010. Geitakofi, útihús. Heimild: bls. 67, Mjöll o.fl., 1997.



Mynd 28. NM-138:007. Kvíaból. Heimild, bls. 67, Mjöll o.fl. 1997.

2557-8. Kvíaból,

kvíar, tvær tóftir. (NM-138:007). Tóft hnitsett úr frá eldri fornleifaskráningu.

Fornleifar NM-138:012 eru um 10 m til austurs frá plægingarleið ljósleiðara, fornleifar NM-138:010 eru um 10 m til vesturs, fornleifar NM-138:004 eru um 5 m til norðurs og fornleifar NM-138:007 eru um 25 m til vestur við ljósleiðara. Lagt er til að merkja fornleifar á vettvangi svo að sýnilegar fornleifar eða fornleifar undir sverði verði ekki fyrir hnjaski við framkvæmdirnar.

Rangá 1 og 2

Bæjarins er getið í Droplaugarsona sögu og árinna sem bærinn dregur nafn af í Hrafnkels sögu Freysgoða og Fljótsdælu. Talið er að bænhús hafi verið á Rangá fyrr á öldum og jörðin var nefnd í sölubréfi Hafrafellstungu árið 1491. Nústandandi íbúðarhús að Rangá 1 var byggt árið 1907 og nýbýlið Rangá 2 stofnað árið 1947 á helmingi jarðarinnar. Á Rangá eru 35 þekktar minjar. Ferja var á litlum tanga út í fljótið sem nefnist Ferjubakki (NM-082:006) og er neðan við Silungatjörn. Rangárvað (NM-082:005) er þar hjá. Stíflugarður (NM-082:024) er í um 30 m löngu skurði sem er í Mógarði, frá Ytrakýl að Fremragróf. Á Mógarði, skammt utan við Stífluker, eru leifar af heystæði (NM-082:025), nú ógreinilegar. Vörslugarðabrot eru bæði í túni og víða á landamörkum. Gerðar voru miklar áveitur á tún og engjar um 1890-1900 og þegar *Sveitir og jarðir* var rituð sáust enn stíflugarðar og skurðir, sem voru alls um 3 km. Hallur

Einarsson byggði stóran bæ í Marbælisstíl að Rangá um 1880. Honum er lýst í Austfirðingabátum Gísla Helgasonar, Skógargerði. Bærinn var 3 hús, hlið við hlið og sneri hlið austur á hlað. Langhúsið var rífið 1907 og eldhúsið 1948. Að bænum stóðu 5 kringlóttar hlöður með topppaki, 2 af þeim stóðu enn þegar *Sveitir og jarðir* voru rituð. Komið var upp heimagrafreit að bænum árið 1893. Að bænum var steipt fjárbaðker árið 1912 og vatnsleiðsla upp úr aldamótunum 1900. Búinn var til skruðgarður um kringum árið 1920 að bænum.

Þegar grafið var fyrir íbúðarhúsinu árið 1907 var komið niður á fornan grafreit. Svæðið sem um ræðir var í melnum fram og niður af Rangá. Þar hafði verið grafinn maður, hundur og hestur (jafnvel tveir hestar) og járngripur. Einnig voru perlur að blása upp í árana rás sem týndust síðar. Þær fundust út og niður frá Rangá. Árið 1915 voru nokkrir gripir sendir Þjóðminjasafninu frá Rangá. Reyndust gripirnir vera járnketill, skeljabrot og þrjú brot úr kambí. Í *Sveitum og jörðum* segir einnig að spjót hafi fundist að Rangá kringum 1950 og að það hafi farið á Þjóðminjasafnið. Þarna var líklega um nokkur kuml að ræða, bæði karl- og kvenkuml. Þau svæði þar sem gripirnir og beinin fundust voru aldrei rannsökuð af fornleifafræðingi og því er fundarsamhengi ekki fyllilega ljóst, en hugsanlega leynast fleiri minjar í jörðu frá víkingatíð að bænum.

Eyðibýli eru tvö í landinu: Miðhús er miðja vega á milli Rangár og Bótar. Þar eru rústir af allstórum bæ og garðalög. Rangársel er á Selhlíðarbrún norður frá bæ. Rústir þar benda þó fremur til sels eða fjárhúsa en bæjar. Þar eru engin garðalög. Beitarhús voru skammt inn og upp af Miðhúsum til 1950.⁵²

Greinanlegar tóftir eru 50-100 m vestan við línulögn ljósleiðara á milli Rangár 1 og 2. Út frá heimildum að dæma er fundarstaður mannabeina annars vegar utan og neðan við Rangá 1 og hins vegar út og niður af Rangá 1. Ekki er hægt að sjá við skoðun á heimildum, loftmyndum og á vettvangi að fyrrnefndum minjum verði raskað við lagningu ljósleiðara.

⁵² Ármann Halldórsson, 1974. *Sveitir og jarðir í Múlaþingi, I. bindi*, bls. 360-362; Kristján Eldjárn. (2016). *Kuml og haugfé í heiðnum síð á Íslandi*, bls. 223-224; Orri Vésteinsson og Sædis Gunnarsdóttir. (1998). „Menningarminjar á Fljótsdalshéraði og í Borgarfirði eystra. Svæðisskráning.“ Fornleifastofnun Íslands. Reykjavík, bls. 17; Adolf Friðriksson og Ragnar Edvardsson. (2001) „Fornleifakönnun vegna fyrirhugaðrar virkjunar við Kárahnjúka.“ Fornleifastofnun Íslands. FS135a-00061, bls. 13; IF XI, 168 og DI VI, 760-762; Örnefnaskrá Rangár.

Dagverðargerði



Mynd 29. Friðlýstar minjar að Dagverðargerði.

Jörðin hefur jafnan verið í bændaeign og í sjálfsábúð frá árinu 1899 er aldraður bóndi frá næsta bæ, Eiríkur Eiríksson á Vífilsstöðum, flutti þangað. Dagverðargerði var upphaflega hjáleiga frá Vífilsstöðum.

Að Dagverðargerði eru 40 þekktar fornleifar. Í Dagverðargerðisnesi niður við fljótið eru kolagrafir (NM-085:008) og leifar af flóðgörðum, t.d. Þórarinsgarðar (NM-085:009). Forn landamerkjagarður (NM-085:013) var á merkjum móti Rangá, frá fljóti og vestur, en er nú ógreinilegur. Í nesinu er einnig Þvergarður (NM-085:031), gamall merkjagarður norðan bæjarins en hann er ógreinilegur. Á hæð ofan við Dalinn upp af Grænakletti eru rústir af eyðibýlinu Steingerði sem í örnefnaskrá er sagt sennilega vera frá þjóðveldisöld.

2557-9. Friðlýstar minjar. Skáli. Í túni eru fornar rústir sem voru friðlýstar árið 1967 undir friðlýsingarnúmeri 7506. Þessar rústir, sem eru 33x5 m, hafa ekki verið rannsakaðar en eru hugsanlega af bæ. Í skrá yfir friðlýstar fornleifar segir: „Dagverðargerði. Aflöng tóft fornleg í túninu 33 m löng 5 m breið og hefur verið skilin eftir þegar sléttað var í kringum hana.“

Samkvæmt uppmælingu minjavarðar Austurlands, Þuríðar Elísu Harðardóttur, eru minjarnar austan við íbúðarhús.⁵³

Ekki er tengt heim að bæ að Dagverðargerði. Samkvæmt uppmælingu minjavarðar Austurlands, Þuríðar Elísu Harðardóttur, eru friðlýstu skálamínjarnar austan við íbúðarhúsið að Dagverðargerði, í um 150 m fjarlægð frá línulögninni. Línan var færð vestan við veg til að varðveita mínjar NM-085:013. Ekki er hægt að sjá við skoðun á heimildum, loftmyndum og á vettvangi að fyrrnefndum minjum verði raskað við lagningu ljósleiðara.

Vífilsstaðir 1 og 2 og Vífilsnes



Mynd 30. Minjar að Vífilsstöðum.

Vífilsstaðir voru upphaflega ein af stærri jörðunum í Hróarstungu en á fyrri öldum var Dagverðargerði og Heykollsstöðum skipt úr henni, auk annarra breytinga á síðari öldum. Að Vífilsstöðum 1 stóð bærinn lítinn spöl frá núverandi íbúðarhúsi. Þar stóð um 1900 burstabær og baðstofa bak við. Hún brann árið 1907. Önnur byggð 1908, 9x5 álnir, portbyggð og þiljuð

⁵³ Ármann Halldórsson, 1974. *Sveitir og jarðir í Múlaþingi, I. bindi*, bls. 358-360; Skrá um friðlýstar fornleifar, 7506 Fellahreppur. Skjal undirritað af Kristjáni Eldjárn 18.04.1967; Örnefnaskrá að Dagverðargerði.

að innan á sperrur. Vífilsstaðir 2 (Heykollsstaðir) voru stofnaðir 1970. Vífilsnes var stofnað 1936 á helmingi Vífilsstaða. Vestur á Lágheiði eru rústir eyðibýlisins Vífilsstaðasels spölkorn upp og norður af Mjóavatni. Það fór í eyði 1703 (Olavius) og þar voru beitarhús til 1951. Annað býli, Hlíðarendi, var stofnað 1835 rétt við mörk Vífilsstaða og Brekkusels, en síðar flutt yfir merkin. Þar, á Sauðahlíð, voru einnig beitarhús frá Vífilsstöðum 1850-1870. Nokkrir handgrafnir skurðir voru í votlendu túnstykki frá 1890-1900.⁵⁴ Fjöldi þekktra og merkra fornleifa er í landi Vífilsstaða og er hluti þeirra friðlýstur og hefur því 100 m friðlýsingarmörk.

2557-10. Heimild er um álagablettinn Völvuleiði sem er á vænni þúfu í túni og hefur verið gætt að því að hreyfa ekki við henni. Minjarnar voru hnitsettar út frá örnefnakorti.

Að Vífilsstöðum 1 stóð bærinn lítinn spöl frá núverandi íbúðarhús. Þar stóð um 1900 burstabær og baðstofa bak við. Hún brann árið 1907. Önnur byggð 1908, 9x5 álnir, portbyggð og þiljuð að innan á sperrur. Vífilsstaðir 2 (Heykollsstaðir) voru stofnaðir 1970. Vífilsnes var stofnað 1936 á helmingi Vífilsstaða.⁵⁵

⁵⁴ Ármann Halldórsson, 1974. *Sveitir og jarðir í Múlaþingi, I. bindi*, bls. 355-357; Örnefnaskrá Vífilsstaða.

⁵⁵ Ármann Halldórsson, 1974. *Sveitir og jarðir í Múlaþingi, I. bindi*, bls. 355-357; Örnefnaskrá Vífilsstaða.

Býlið Krakalækur sem um getur í Þorsteins sögu hvíta var að öllum líkindum í landi Vífilsstaða.



Mynd 31. Friðlýstar minjar að Krakagerði.

Fornbýlið Krakagerði er við Heykollsstaðamörk og rústirnar eru ekki langt frá Þinghöfða.⁵⁶

Þær minjar eru friðlýstar, sem og forni Krakalækjarþingstaðurinn. Í skrá um friðlýstar fornminjar segir um minjarnar: „7506. Fellahreppur....Vífilsstaðir. a. *Leifar fornbýli er Krakagerði heitir, út frá Vífilsstöðum, nokkuð inn frá Krakalæk, í sundi bak við neðsta ás upp frá Lagarfljóti.* b. *Allar búðatóftir og girðingar á hinum forna Krakalækjarþingstað.* Sbr. Árb. 1893: 47-49. Skjal undirritað af MÞ 25.10.1930. Þinglýst 10.07.1931.“⁵⁷ Ellefu uppmælingar voru gerðar af Sólborgu Unu Pálsdóttir árið 2008 sem voru nýttar við fornleifaskráninguna.

2557-11. Krakagerði. Garðlag/túngarður. (1780-2888). Friðlýsingarnr. 75001701. Aldur: frá 870-1500. Greinanlegar fornleifar, hluti af býlinu Krakagerði. Vegghæð 0,6 m.

2557-12. Krakagerði. Garðlag/túngarður. (1780-2885). Friðlýsingarnr. 75001701. Aldur: frá 870-1800. Greinanlegar fornleifar, hluti af býlinu Krakagerði. Vegghæð 0,6 m.

2557-13. Krakagerði. Niðurgröfur/kolagröf (1780-2887). Friðlýsingarnr. 75001701. Aldur: frá 870-1500. Greinanlegar fornleifar, hluti af býlinu Krakagerði. Niðurgröftur -0,5 m.

⁵⁶ Ármann Halldórsson, 1974. *Sveitir og jarðir í Múlaþingi, I. bindi*, bls. 355-357; Örnefnaskrá Vífilsstaða.

⁵⁷ Ágúst Ó. Georgsson. (1990). *Fornleifaskrá. Skrá um friðlýstar fornleifar*. Fornleifanefnd - Þjóðminjasafn Íslands. Reykjavík, bls. 42.

- 2557-14. Krakagerði. Tóft/útihús** (1780-2886). Friðlýsingarnr. 75001701. Aldur: frá 870-1500. Greinanlegar fornleifar, hluti af býlinu Krakagerði. Vegg hæð 0,2-0,6 m.
- 2557-15. Krakagerði. Tóft** (1780-2884). Friðlýsingarnr. 75001701. Aldur: frá 870-1800. Greinanlegar fornleifar, hluti af býlinu Krakagerði. Vegg hæð 0,4 m.
- 2557-16. Krakagerði. Tóft** (1780-2883). Friðlýsingarnr. 75001701. Aldur: frá 870-1800. Greinanlegar fornleifar, hluti af býlinu Krakagerði. Vegg hæð 0,4 m.
- 2557-17. Krakagerði. Tóft/stekkur** (1780-2882). Friðlýsingarnr. 75001701. Aldur: frá 870-1800. Greinanlegar fornleifar, hluti af býlinu Krakagerði. Vegg hæð 0,4 m.
- 2557-18. Krakagerði. Tóft/híbýli** (1780-2881). Friðlýsingarnr. 75001701. Aldur: frá 870-1500. Greinanlegar fornleifar, hluti af býlinu Krakagerði. Vegg hæð 0,7 m.
- 2557-19. Krakagerði. Tóft** (1780-2880). Friðlýsingarnr. 75001701. Aldur: frá 870-1500. Greinanlegar fornleifar, hluti af býlinu Krakagerði. Vegg hæð 0,3 m.
- 2557-20. Krakagerði. Tóft/skáli** (1780-2879). Friðlýsingarnr. 75001701. Aldur: frá 870-1500. Greinanlegar fornleifar, hluti af býlinu Krakagerði. Vegg hæð 0,6 m.
- 2557-21. Krakagerði. Tóft/heygarður**(1780-2878). Friðlýsingarnr. 75001701. Aldur: frá 870-1500. Greinanlegar fornleifar, hluti af býlinu Krakagerði. Vegg hæð 0,4 m.
- 2557-22. Krakagerði. Tóft/útihús** (1780-2877). Friðlýsingarnr. 75001701. Aldur: frá 870-1500. Greinanlegar fornleifar, hluti af býlinu Krakagerði. Vegg hæð 0,8 m.
- 2557-23. Krakastaðir, fornþýli.** Staðsetning fornþýlisins var hnitsett úr frá örnefnakorti.



Mynd 32. Minjar að Krakalækjarþingi.

Samkvæmt örnefnakorti er Völvuleiði í um 11 m fjarlægð vestan við línulögn ljósleiðara. Lagt er til að það verði merkt á vettvangi á meðan á framkvæmdum stendur.

Áætluð lína ljósleiðara er í 50 m fjarlægð frá minjunum að Krakagerði, en minjarnar eru með 100 m friðlýsingarradíus. Óskað er eftir leyfi til að fara nær minjunum en lög kveða á um, að því tilskyldu að friðlýstar minjar verði merktar á vettvangi á meðan á framkvæmdum stendur og að gætt verði að varðveislu þeirra.

Lína ljósleiðara er í yfir 200 m fjarlægð frá friðlýstum minjum Krakarlækjarþings og því teljast þær minjar ekki í hættu. Lína ljósleiðara er í meira en 300 m fjarlægð frá fornbylínu Krakastöðum og því eru þær minjar heldur ekki í hættu.

Straumur

Straumur var eign Desjarmýrarkirkju fram yfir 1920. Í eldri fornleifaskráningu eru 20 fornminjar skráðar að bænum. Getið er um jörðina í Droplaugarsonar sögu, þar var Helgi magri sagður hafa búið. Gerði hét afbýli frá Straumi, gerði í landinu eru tvö og ekki er vitað á hvoru býlið var. Annað er í túnjaðri en á hinu eru beitarhús. Miklar rústir og garðalög eru á svonefndum Húsastöðum. Þar voru fyrr beitarhús sem voru aflögð árið 1908. Þjóðminjavörður

rannsakaði fornt kuml í landinu árið 1952 (NM-086:002) sem blés upp við Lagarfljótið. Í kumlinu reyndist hvíla lítill drengur, um 10 ára aldur í byrðingi af báti (tréleifar og rónaglar voru undir beinum). Haugfé var lítil exi af K gerð, blýmet, tveir hnöttóttir steinar og lítill hnífur. Á þremur stöðum í rofabarðinu fundust óskipulegar hrúgur af mannabeinum. Jón Steffensen taldi þau vera úr þremur einstaklingum: miðaldra karlmanni, konu um þrítugt og sennilega miðaldra konu. Einnig fannst kjúka úr hesti. Bendir fundurinn til þess að um kumlateig sé að ræða og hugsanlega er að finna fleiri grafir í nágrenninu. Heimildir eru um vatnsveitu og myllu við Steinvaðslæk. Þar eru einnig tvær litlar beðasléttur frá því um 1900. Þar stóðu kofarústir og þúfnastykki í kring þegar *Sveitir og jarðir* voru ritaðar. Að Straumi stóð fjósbaðstofa sem var skráð 9,5 x 4,5 m í úttekt árið 1908. Gamli bæjarhóllinn (NM-086:001) er í um 500 m fjarlægð frá núverandi bæjarstæði og minjarnar sem um ræðir eru skráðar austan við veg, en núverandi bæjarstæði er vestan við veg.⁵⁸

Ekki er hægt að sjá við skoðun á heimildum, loftmyndum og á vettvangi að fyrrnefndum minjum verði raskað við lagningu ljósleiðara.

Flúðir

Flúðir eru nýbýli úr landi Bótar, stofnað árið 1949. Fjánhús NM-136:009, vestan við Flúðir 2, eru utan við 30 m við línuna.⁵⁹

Engar fornleifar sáust á vettvangi. Ekki er hægt að sjá við skoðun á heimildum, loftmyndum og á vettvangi að minjum verði raskað við lagningu ljósleiðara að Flúðum.

Bót

Bót hefur verið bændaeign frá ómunatíð og jafnan í sjálfsábúð. Jörðin er hin stærsta í Hróarstungu og hefur í seinni tíð deilst nokkuð á milli nýbýlanna Heiðarsels, Hlíðar, Skóghlíðar og Flúða.

Vitað er um 8 gömul afbýli. Ekkert þeirra var í ábúð 1816. Býlin voru 1) Bótarsel - byggt 1703 og fór í eyði 1707 skv. Olavíusi. Bótarsel var á Selási á milli Ærlækjar og Rangár, þar voru síðar beitarhús til 1951. 2) Bótargerði, ekki er vitað hvar það var. 3) Ásmundarsel, byggt 1703, það var norðan undir Selhöfða á lágheiði, um 40 mín. gang frá Bót. Þar voru beitarhús fram til 1910. 4) Melasel, fór í eyði 1707, óvíst hvar það var. 5) Reiðhöfðasel, byggt 1703 skv.

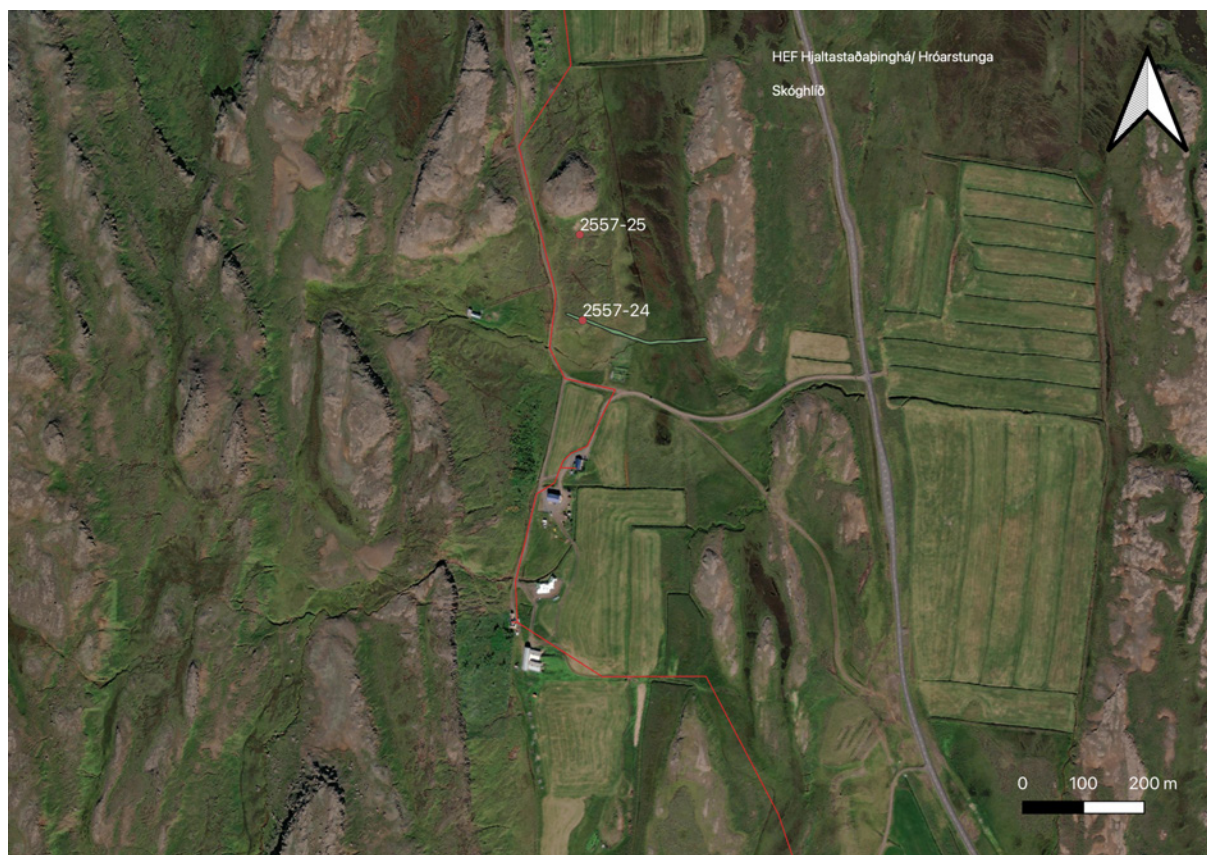
⁵⁸ Ármann Halldórsson, 1974. *Sveitir og jarðir í Múlaþingi, I. bindi*, bls. 352-353; Adolf Friðriksson. (2001). „Forkönnun vegna fyrirhugaðrar virkjunar við Kárahnjúka.“ Fornleifastofnun Íslands. FS135a-00061; Kristján Eldjárn. (2016). *Kuml og haugfé í heiðnum sið á Íslandi*, bls. 221-223; Örnefnaskrá Straums.

⁵⁹ Ármann Halldórsson, 1974. *Sveitir og jarðir í Múlaþingi, I. bindi*, bls. 365-366.

mann tali, það var skammt út af bæ í Skóghlíð. 6) Sauðahlíðarsel er þar sem nýbýlið Hlíð, stofnað 1941, stendur nú. 7) Svarthamrasel, þeir eru fram og upp af Skóghlíð, í Svarthömrum. Það fór í eyði 1707 skv. Olavíusi. 8) Hraungerði á Lágheiði, innan km utan við Bót. Vatnsmylla stóð áður fyrr við bæjarlæk, hún var nothæf árið 1906. Elstu beðasléttur að bænum voru frá 1890. Tún var varið á árunum 1906-1910 með torf-grjótgarði. Grafreitir er um 100 m suðaustan við íbúðarhús. Hann er teiknaður inn á túnakort Bótar frá árinu 1920. Tvíhólfa tóftir eru utan við 30 m línuna til norðurs við heimreiðina að Flúðum.⁶⁰

Línan fylgir heimreið að Bót. Ekki er hægt að sjá við skoðun á heimildum, loftmyndum og á vettvangi að fyrrnefndum minjum verði raskað við lagningu ljósleiðara.

Skóghlíð



Mynd 33. Minjar að Skóghlíð. Vörslugarður 2557-24 er merktur inn með grænu.

Skóghlíð er sem fyrr segir nýbýli frá Bót, stofnað 1943. Eins og segir í umfjöllun um Bót er afbýlið Svarthamrasel sem fór í eyði 1707 undir Svarthömrum hjá bænum. Þar var selstaða frá Kirkjubæ. Svarthamrar eru um 600 m frá bæ og Svarthamrasel er því ekki nálægt plægingarleið

⁶⁰ Ármann Halldórsson, 1974. *Sveitir og jarðir í Múlaþingi, I. bindi*, bls. 362-368.

ljósleiðara. Reiðhöfðasel, byggt 1703, sem fjallað einnig fjallað um í kaflanum um Bót, var skammt út af bæ.⁶¹

2557-24. Vörslugarður. Garðurinn var hnitsettur út frá loftmynd.

2557-25. Reiðhöfðasel. Fornbýlið Reiðhöfðasel var staðsett út frá örnefnakorti.

Lína ljósleiðara var færð til vesturs til að vernda áður nefndar minjar. Að öðru leyti fylgir lína ljósleiðara túnnum, skurðum og vegslóðum að Skóghlíð. Ekki er hægt að sjá við skoðun á heimildum, loftmyndum og á vettvangi að fyrrnefndum minjum verði raskað við lagningu ljósleiðara.

Heiðarsel og Nátthagi

Nátthagi er nýbýli í landi Heiðarsels og er íbúðarhúsið að bænum reist árið 1987. Heiðarsel er bændaeign og fyrrum hjáleiga frá Bót. Árið 1669 seldi Hróðný Eiríksdóttir Brynjólfi biskupi jörðina upp í námskostnað sonar síns, sem var Ólafur Ásmundsson, síðar konrektor á Hólum árin 1684-1690 og prestur að Kirkjubæ 1690-1704. Eyðibýlið Fagriflötur er í Heiðarselslandi spölkorn utan við tún (rústir) en þó er það ekki á þeim Fagrafleti sem er örnefni þar skammt frá. Einnig eru óljós munnmæli um að býli hafi verið á Leiðvelli, niður af bæ handan ás þar sem voru síðar reist beitarhús. Nafnið þykir benda til þess að staðurinn dragi nafn af leiðarþinghaldi að fornu. Þar voru miklar rústir sléttaðar. Enn eru rústir af fornri lögrétt austan við Réttarklett og þaðan garður ofan að Hundsvatni, sem var líklega vörslugarður til hægðarauka við smalamennsku. Heimildir geta einnig um litlar áveitur og myllu. Gamli bærinn stóð neðar í túni en núverandi íbúðarhús. Um aldamótin voru bæirnir tveir og tvíbýli fram til 1912. Fremri bærinn var endurbyggður 1918-1920. Baðstofa byggð 1918 eða 1919, portbyggð með reisifjöl 9,5x4 álnir og 18 þumlungar, tvískipt uppi og niðri.⁶²

Ekki er hægt að sjá við skoðun á heimildum, loftmyndum og á vettvangi að fyrrnefndum minjum verði raskað við lagningu ljósleiðara.

⁶¹ Ármann Halldórsson, 1974. *Sveitir og jarðir í Múlaþingi, I. bindi*, bls. 328-330.

⁶² Ármann Halldórsson, 1974. *Sveitir og jarðir í Múlaþingi, I. bindi*, bls. 366-367.

Nr.	Teg.	F j.	Hættu mat	Hætta	Ástand	Aldu r	Frið lýst ?	Mótvægisáðgerð ir	ÍSNET hnit
HJALTASTAÐ AÞINGHÁ									
2416-1	Hremsstaðir <i>Garðlag eða vörslugarður (NM- 180:008).</i>	1	Framkv.	Talsverð	Greinanleg.	1600- 1900	Nei	Minjar mældar upp og línu lögð í vegslóða.	717592.5, 558079.8
2416-2	Hremsstaðir <i>Garðlag eða vörslugarður (NM- 180:005).</i>	1	Framkv.	Ekki í hættu.	Greinanleg.	1600- 1900	Nei	Minjar mældar upp og vegslóða fylgt.	717628.3, 558082.7
2416-3	Ketilsstaðir <i>Heimild um bæjarhól (NM- 208:001).</i>	1	Framkv.	Í hættu.	Ekki greinanleg.	870- 1900	Nei	Minjar hnitsettar.	717345.5, 560437.8
2416-4	Ketilsstaðir <i>Stekkur (NM- 208:004),</i>	1	Framkv.	Í hættu.	Greinanleg.	1800- 1950	Nei	Minjar hnitsettar.	717320.3, 560318.0
2416-5	Ketilsstaðir <i>Klettshús, gripahús (NM- 208:008).</i>	1	Framkv.	Í hættu.	Ekki greinanlegar	1800- 1950.	Nei	Minjar hnitsettar.	717320.2, 560316.9
2416-6	Ketilsstaðir <i>Heimagrafr.</i>	1	Framkv.	Ekki í hættu.	Greinanleg.	Frá 1905.	Nei	Minjar mældar upp og hnitsettar.	717382.4, 560531.6
2416-7	Ketilsstaðir <i>Ystahús. Heimild um útihús (NM- 208:003).</i>	1	Framkv.	Í hættu.	Ekki greinanleg.	1850- 1950	Nei	Minjar hnitsettar.	717411.4 560625.1
2416-8	Ketilsstaðir	1	Framkv	Í hættu.	Ekki greinanleg.	1850- 1950.	Nei	Minjar hnitsettar.	717376.4, 560712.6

	<i>Heimild um útihús (NM-208:012).</i>								
2416-9	Ketilsstaðir <i>Heimild um útihús (NM-208:002).</i>	1	Framkv	Í hættu.	Ekki greinanleg.	1850-1950.	Nei	Minjar hnitsettar.	717391.3, 560745.6
2416-10	Hjaltastaður <i>Heimild um kirkjustað (NM-184:002).</i>	1	Framkv	Í hættu.	Ekki greinanleg.	1000-1700.	Nei	Minjar hnitsettar.	720384,7 564682,3
2416-11	Grafargerði/Grófargerði <i>Garður (187:007)</i>	1	Framkv	Ekki í hættu.	Greinanleg.	870-1600	Nei	Lína færð og minjar mældar upp.	721482.9, 566440
2416-12	Grafargerði/Grófargerði <i>Tóft (187:007)</i>	1	Framkv	Ekki í hættu.	Greinanleg.	1700-1900	Nei	Lína færð og minjar mældar upp.	721512.2, 566394.7
2416-13	Grafargerði/Grófargerði <i>Tóft með tveimur hólfum (NM-187:007).</i>	1	Framkv	Ekki í hættu.	Greinanleg.	870-1600	Nei	Lína færð og minjar mældar upp.	721516.7, 566405.5
2416-14	Svínafell. <i>Túngarður (NM-185:006).</i>	1	Framkv	Ekki í hættu.	Greinanleg.	870-1900	Nei	Minjar hnitsettar.	721843.9, 565602.4
2416-15	Kóreksstaðir. <i>Heimild um útihús (NM-186:015).</i>	1	Framkv	Í hættu.	Ekki greinanleg.	1700-1900.	Nei	Minjar hnitsettar.	722646.3, 568923.2
2416-16	Klúka <i>Heystæði. NM-196:016</i>	1	Framkv	Í hættu.	Ekki greinanleg.	1700-1900	Nei	Hnitsett.	722757.302, 570685.134
2416-17	Unaós <i>Vaðtangi. NM-192:016</i>	1	Framkv	Ekki í hættu.	Ekki greinanleg.	870-1900	Nei	Hnitsett.	728358.5, 573196.3
2416-18	Unaós <i>Skipaklettur NM-192:015</i>	1	Framkv	Ekki í hættu.	Greinanleg.	870-1900	Nei	Hnitsett.	728662.1, 573085.5

2416-19	Ekra <i>Fjárhústöft</i> <i>NM-205:022.</i>	1	Framkv	Ekki í hættu	Greinanleg.	1700-1900	Nei	Línan færð.	714414.6, 566394.0
2416-20	Ekra <i>Heimild um bænhús.</i> <i>NM-205:006</i>	1	Framkv	Í hættu.	Ekki greinanleg.	1000-1800	Nei	Hnitsett.	714352.5, 566150.1
2416-21	Stóra-Steinsvað <i>Vörslugarður</i> <i>NM-206:015</i>	1	Framkv	Ekki í hættu.	Greinanleg.	1800-1900	Nei	Lína færð.	71520, 5628874
2416-22	Tjarnarland <i>Garðlag</i> <i>NM-207:012</i>		Framkv	Ekki í hættu.	Greinanleg.	1800-1900	Nei	Lína færð.	715658.8, 5601157
2416-23	Grænahlið <i>Beitarhúsin</i> <i>Stekkur</i>		Framkv	Í hættu - undir íbúðarhúsi	Ekki greinanleg.	1800-1930	Nei	Hnitsett.	719857,2 564922,3
2416-24	Dratthalastaðir <i>Bæjarhóll</i> <i>NM-204:001</i>		Framkv.	Í hættu – undir íbúðarhúsi	Ekki greinanleg.	870-1950	Nei	Hnitsett.	715591,2 568557,4
HRÓARSTUN GA									
2557-1	Húsey <i>Fornbýlið</i> <i>Strákastaðir.</i>	1	Framkv	Ekki í hættu.	Ekki greinanleg.	1500-1700	Nei	Hnitsett.	710626, 570215
2557-2	Húsey <i>Fornbýlið</i> <i>Barmssel.</i>	1	Framkv	Ekki í hættu.	Ekki greinanleg..	1500-1800	Nei	Hnitsett.	714745, 575766
2557-3	Húsey <i>Fornbýlið</i> <i>Rimasel.</i>	1	Framkv	Ekki í hættu.	Greinanleg..	1500-1800	Nei	Lína færð.	716122, 577716
2557-4	Urriðavatn <i>Mannabein</i> <i>(NM-137:030).</i>	1	Framkv	Ekki í hættu	Ekki greinanleg.	870-1900	Nei	Hnitsett. Merkja á vettvangi.	712667.3, 543467.1
2557-5	Skógargerði <i>Sundbrunnur</i> <i>Heimild</i> <i>(NM-138:012).</i>	1	Framkv	Í hættu	Ekki greinanleg.	1700-1900	Nei	Hnitsett. Merkja á vettvangi.	713125, 545816

2557-6	Skógargerði Geitakofi, tóft. (NM- 138:010).	1	Framkv	Í hættu	Ekki greinanleg.	1700- 1900	Nei	Hnitsett. Merkja á vettvangi.	713077.9, 545926.9
2557-7	Skógargerði Lambhúshóll, tóft (NM- 138:004).	1	Framkv	Í hættu.	Ekki greinanleg.	1700- 1900	Nei	Hnitsett. Merkja á vettvangi.	713218.4, 546006.8
2557-8	Skógargerði Kviaból, tvær tóftir (NM- 138:007).	2	Framkv	Í hættu	Greinanleg.	1700- 1900	Nei	Hnitsett. Merkja á vettvangi.	713126.4, 546079.3
2557-9	Dagverðarg. Skálatóftir	1	Framkv	Ekki í hættu	Greinanleg.	870- 1900	Já	Hnitsett.	713334.5, 549369
2557-10	Vífilsstaðir Álagablettur, Völvuleiði	1	Framkv	Í hættu	Ekki greinanleg.	870- 1900	Nei	Hnitsett. Merkja á vettvangi.	713208, 551634.5
2557-11	Vífilsstaðir Krakagerði Garðlag/túng arður – 1780- 2888	1	Framkv	Í hættu	Greinanleg.	870- 1800	Já	Hnitsett. Merkja á vettvangi.	713149, 553220
2557-12	Vífilsstaðir Krakagerði Garðlag/túng arður – 1780- 2885	1	Framkv	Í hættu	Greinanleg.	870- 1500	Já	Hnitsett. Merkja á vettvangi.	713144, 553337
2557-13	Vífilsstaðir Krakagerði Niðurgroftur/ kolagröf– 1780-2887	1	Framkv	Í hættu	Greinanleg.	870- 1500	Já	Hnitsett. Merkja á vettvangi.	713156, 553404
2557-14	Vífilsstaðir Krakagerði Tóft, útihús – 1780-2886	1	Framkv	Í hættu	Greinanleg.	870- 1500	Já	Hnitsett. Merkja á vettvangi.	713159, 553361
2557-15	Vífilsstaðir Krakagerði Tóft – 1780- 2884	1	Framkv	Í hættu	Greinanleg.	870- 1800	Já	Hnitsett. Merkja á vettvangi.	713141, 553310
2557-16	Vífilsstaðir Krakagerði	1	Framkv	Í hættu	Greinanleg.	870- 1800	Já	Hnitsett. Merkja á vettvangi.	713176, 553315

	<i>Tóft – 1780-2883</i>								
2557-17	Vífilsstaðir Krakagerði <i>Tóft, stekkur – 1780-2882</i>	1	Framkv	Í hættu	Greinanleg.	870-1800	Já	Hnitsett. Merkja á vettvangi.	713154, 553303
2557-18	Vífilsstaðir Krakagerði <i>Tóft, hibýli – 1780-2881</i>	1	Framkv	Í hættu	Greinanleg.	870-1500	Já	Hnitsett. Merkja á vettvangi.	713157, 553283
2557-19	Vífilsstaðir Krakagerði <i>Tóft – 1780-2880</i>	1	Framkv	Í hættu	Greinanleg.	870-1500	Já	Hnitsett. Merkja á vettvangi.	713171, 553273
2557-20	Vífilsstaðir Krakagerði <i>Tóft, skáli – 1780-2879</i>	1	Framkv	Í hættu	Greinanleg.	870-1500	Já	Hnitsett. Merkja á vettvangi.	713166, 553222
2557-21	Vífilsstaðir Krakagerði <i>Tóft, heygardur – 1780-2878</i>	1	Framkv	Í hættu	Greinanleg.	870-1500	Já	Hnitsett. Merkja á vettvangi.	713200, 553144
2557-22	Vífilsstaðir Krakagerði <i>Tóft, útihús – 1780-2877</i>	1	Framkv	Í hættu	Greinanleg.	870-1500	Já	Hnitsett. Merkja á vettvangi.	713198, 553141
2557-23	Vífilsstaðir Krakastaðir <i>Heimild</i>	1	Framkv	Ekki í hættu	Ekki greinanleg.	1200-1700	Já	Hnitsett út frá örnefnakorti.	712968, 553076.8)
2557-24	Skóghlið <i>Vörslugarður</i>	1	Framkv	Ekki í hættu	Greinanleg.	870-1900	Já	Hnitsett. Lína færð.	707389.8, 548668.7
2557-25	Skóghlið <i>Reiðhöfðasel.</i>	1	Framkv	Ekki í hættu	Ekki greinanleg.	1200-1700	Já	Hnitsett út frá örnefnakorti. Lína færð.	707386.3, 548798.3

Niðurstaða

Í töflu 1 er að finna lista yfir niðurstöðu fornleifaskráningarinnar. Það fundust 24 minjar í nálægð við línuna í Hjaltastaðapinghá og 25 minjar í Hróarstungu. Á svæðinu voru 12 friðlýstar fornleifar innan 100 m marka frá línu ljósleiðara og ein friðlýst fornleif utan 100 m markanna. Það voru 36 friðaðar fornleifar í nálægð línu ljósleiðara. Línan var í flestum tilfellum færð til að vernda fornleifarnar. Í öðrum tilfellum voru minjar hnitsettar og lagt til að merkja þær á vettvangi. Í flestum tilfellum telst það nægilegar mótvægisáðgerðir að mæla upp og staðsetja friðuðu minjarnar til þess að þeim verði ekki raskað við framkvæmdirnar, en það er þó ákvörðun Minjastofnunar Íslands með hvaða hætti varðveislu eða frekari rannsóknum skuli vera háttáð.

Óskað er eftir leyfi til að fara nær friðlýstu fornleifunum að Krakagerði en 100 m friðlýsingarmörk heimila skv. lögum, að því tilskyldu að minjarnar verði merktar á vettvangi við framkvæmdirnar. Minnt er á að allar minjar sem eru eldri en 100 ára eru friðaðar og þeim fylgir 15 m friðhelgunarsvæði út frá ystu mörkum þeirra. Þegar ekki er hægt að tryggja öryggi fornleifa eða þær þarf að fjarlægja vegna fyrirhugaðra framkvæmda þarf að grípa til mótvægisáðgerða. Slíkar áðgerðir geta verið allt frá breyttri áætlun um framkvæmdir sem taka tillit til fornleifa (1. kostur), nákvæmri GPS staðsetningu og ljósmyndun, að nákvæmri fornleifarannsókn, s.s. könnunarskurðum. Þá er tekinn þverskurður í gegnum minjarnar, snið teiknað og ljósmyndað og gjóskulaga leitað til að aldursgreina eftir atvikum. Leita þarf leyfis Minjastofnunar Íslands í öllum tilfellum og stofnunin ákveður umfangið og setur þá skilmála sem henni kann að þykja nauðsynleg. Varast ber að nýta svæðin í kringum fornleifar sem geymslustaði eða brautir fyrir vélar og tæki, eða efnisgeymslur af hverju tagi nema að leyfi Minjastofnunar Íslands komi til með eða án skilmála sem stofnunin kann að setja.

Heimildir

Adolf Friðriksson (ritstj.). (2001). „Fornleifakönnun vegna fyrirhugaðrar virkjunar við Kárahnjúka.“ FS135a-00061, Skýrslur FSÍ um umhverfismat. Reykjavík, Fornleifastofnun Íslands.

- Adolf Friðriksson og Ragnar Edvardsson. (2001). „Kárahnjúkavirkjun. Fornleifar og vatnafar.“ Fornleifastofnun Íslands. FS150-00062.

Ágúst Ó. Georgsson. (1990). *Fornleifaskrá. Skrá um friðlýstar fornleifar.* Fornleifanefnd - Þjóðminjasafn Íslands. Reykjavík.

Árbók hins íslenska fornleifafélags. Reykjavík. 1880-2020.

Ármann Halldórsson, (1975). *Sveitir og jarðir í Múlaþingi, II. bindi,* Búnaðarsamband Austurlands.

Ármann Halldórsson, (1974). *Sveitir og jarðir í Múlaþingi, I. bindi,* Búnaðarsamband Austurlands.

Birna Gunnarsdóttir, Mjöll Snæsdóttir. (1996). „Fornleifaskráning í Hjaltastaðapínghá I. Hreimsstaðir, Rauðholt, Hjaltastaður, Svínafell, Jórvík, Jórvíkurhjáleiga, Víðastaðir, Hrollaugstaðir, Bóndastaðir og Dratthalastaðir.“ Reykjavík, Fornleifastofnun Íslands. FS023-96031.

Birna Gunnarsdóttir, Guðný Zoëga, Mjöll Snæsdóttir, Orri Vésteinsson og Sædís Gunnarsdóttir. (1998). „Fornleifaskráning í Hjaltastaðapínghá II.“ Reykjavík, Fornleifastofnun Íslands. FS050-96032.

Bjarni F. Einarsson. (2019). „Fornleifaskráning í Fellum í N-Múlasýslu vegna fyrirhugaðs ljósleiðara.“ Fornleifafræðistofan.

Björn J. Björnsson. (2001). „Héraðssandur – Eyjar, jarðfræði.“ Rannsóknarskýrsla LV-2001/032. Stuðull. Verkfræði – og jarðfræðiþjónusta, Hafnarfirði;

Bryndís Sverrisdóttir (ritstj.). (2015). *Bláklædda konan – ný rannsókn á fornu kumli*. Þjóðminjasafn Íslands.

Guðrún Larsen, Bergrún A. Óladóttir, Sigmundur Einarsson og Snorri P. Snorrason. (2007). „Tímasetningar á rofi Dimmugljúfra og sethjalla í dalnum sunnan Fremri-Kárahnjúks með gjóskulagátímatali.“ *Tímaritið Glettingur* 17:45-46, bls. 39-44.

Guttormur Sigbjarnarson. „Greinargerð um öskulagakönnun við eyðibýlið Goðrúnarstaði í Rauðholtslandi í Hjaltastaðapinghá, Norður-Múlasýslu.“ [Handrit].

Halldór Stefánsson. (1970). „Fornbýli og eyðibýli í Múlasýslum.“ *Múlaping* V, bls. 172-187.

Helgi Hallgrímsson (ritstj.). (1991). *Fellamannabók*. Fellabær: Fellahreppur.

Helgi Hallgrímsson. (1991). „Kóreksstaðavígi.“ *Tímaritið Glettingur*, 1. tbl. 1991, bls.13-17 .

Helgi Hallgrímsson. (1993-2000). *Náttúru- og menningarminjar í Austfirðingafjórðungi*. Vegna skógræktar. [Óbirt, varðveitt hjá Skógrækt ríkisins].

Helgi Hallgrímsson. (1996). „Mannvistarminjar í Hjaltastaðapinghá I-II.“ [handrit].

Hjörleifur Guttormsson. (2008). *Úthérað, ásamt Borgarfirði eystra, Vikum og Loðmundarfirði*. Ferðafélag Íslands, árbók.

Hjörleifur Guttormsson. (2013). „Dvalarstaðir Jóns lærða á Úthéraði og í Bjarnarey.“ *Í spor Jóns lærða*, Reykjavík, bls. 59-81.

Hjörleifur Stefánsson. (2013). „Kirkjur Hjaltastaðar.“ *Í spor Jóns lærða*, Reykjavík, bls. 145-161.

Íslenskt fornbréfasafn, I-XVI. (1857-1972). Kaupmannahöfn/Reykjavík.

J. Johnsen. (1847). *Jarðatal á Íslandi*. Kaupmannahöfn.

Jón Árnason. (1961). *Íslenzkar þjóðsögur og ævintýri*, 2. bindi. Reykjavík.

Kristján Eldjárn. (2016). *Kuml og haugfé úr heiðnum sið á Íslandi*. Þjóðminjasafn Íslands o.fl.

Kristín Huld Sigurðardóttir. (2000). „Haugfé. Gripir úr heiðnum gröfum.“ *Hlutavelta tímans. Menningararfur á Þjóðminjasafni*, bls. 64-75.

Lög um menningarminjar. Nr. 80, 29. júní 2012.

Minjavefsjá Minjastofnunar Íslands (www.map.is/minjastofnun/#)

Mjöll Snæsdóttir, Orri Vésteinsson, Sædís Gunnarsdóttir. (1997). „Fornleifaskráning í Fellahreppi.“ *Fornleifastofnun Íslands*. FS044-97031.

Mjöll Snæsdóttir, Adolf Friðriksson og Gavin Lucas. (1991). „Athugun á beinafundi að Urriðavatni í Fellum í N-Múlasýslu.“

Ólafur Olavíus. (1965). *Ferðabók* (II. bindi). Steindór Steindórsson frá Hlöðum íslenzkaði, Bókafellsútgáfan, Reykavík.

Orri Vésteinsson og Sædís Gunnarsdóttir. (1998). „Menningarminjar á Fljótsdalshéraði og í Borgarfirði eystra. Greinargerð um svæðisskráningu.“ Reykjavík, Fornleifastofnun Íslands. FS072-98081.

Rannveig Þórhallsdóttir og Bjarni F. Einarsson. (2018). „Fornleifaskráning á Fljótsdalshéraði vegna fyrirhugaðrar lagningar háspennulínu á Eiðum frá Kirkjumiðstöð Austurlands til Tjarnarlands.“ *Fornleifafræðistofan*.

Rannveig Þórhallsdóttir og Bjarni F. Einarsson. (2018). „Viðbótarskýrsla við fornleifaskráningu á Fljótsdalshéraði vegna fyrirhugaðrar lagningar háspennulínu á Eiðum, frá Kirkjumiðstöð Austurlands til Tjarnarlands.“ *Fornleifafræðistofan*.

Rannveig Þórhallsdóttir. (2020). „Fornleifaskráning á breyttu vegstæði á Borgarfjarðarvegi í Hjaltastaðarþinghá, Múlaþingi.“ *Sagnabrunnur ehf.*

Rannveig Þórhallsdóttir (2021). „Viðbótarskýrsla vegna fornleifaskráningar á endurbyggðu vegstæði á Borgarfjarðarvegi í Hjaltastaðarþinghá, Múlaþingi.“ *Unnið fyrir Vegagerðina. Sagnabrunnur ehf.*

Steinunn Kristjánsdóttir. (1997). „Rannsóknir á fornum rústum á Austurlandi.“
Fréttabréf safnanna, 6. Ár., 2. tbl. bls. 50-20.

Túnakort (1919-1920) fyrir bæi í Hjaltastaðaðaþinghá og Hróarstungu, nú Múlaþingi.
Teiknari: Helgi Gíslason og Metúsalem Stefánsson. Þjóðskjalasafn Íslands, Reykjavík
(testbirting.manntal.is).

Vefheimild: Fasteignamat ríkisins, skra.is.

Póra Pétursdóttir; Magnús Á. Sigurgeirsson. (2011). „Frumrannsókn menningarminja
í Arnarbæli við Selfljót.“ FS463-10091. Fornleifastofnun Íslands.

Póra Pétursdóttir. (2011). „Grafist fyrir mannvirkin í Arnarbæli við Selfljót.“
Múlaþing 37, bls. 35-43.

Örnefnastofnun (1972). *Skrá yfir örnefni að Dagverðargerði í Hróarstungu.*

Örnefnastofnun (1972). *Skrá yfir örnefni að Dratthalastöðum í Hjaltastaðaðaþinghá.*

Örnefnastofnun (1972). *Skrá yfir örnefni að Dölum í Hjaltastaðaðaþinghá.*

Örnefnastofnun. (1972). *Skrá yfir örnefni að Ekru í Hjaltastaðaðaþinghá.*

Örnefnastofnun. (1970). *Skrá yfir örnefni að Galtastöðum ytri í Hróarstungu.*
Örnefnastofnun.

Örnefnastofnun. (1970). *Skrá yfir örnefni að Geirastöðum í Hróarstungu.*
Örnefnastofnun.

Örnefnastofnun. (1972). *Skrá yfir örnefni að Hjaltastað í Hjaltastaðaðaþinghá.*

Örnefnastofnun (1972). *Skrá yfir örnefni að Húsey í Hróarstungu.*

Örnefnastofnun (1972). *Skrá yfir örnefni að Ketilsstöðum í Hjaltastaðaðaþinghá.*

Örnefnastofnun. (1972). *Skrá yfir örnefni að Klúku í Hjaltastaðaðaþinghá.*

Örnefnastofnun. (1972). *Skrá yfir örnefni að Kóreksstöðum og Kóreksstaðagerði í Hjaltastaðabínghá.*

Örnefnastofnun. (1972). *Skrá yfir örnefni að Rangá í Hróarstungu.*

Örnefnastofnun. (1972). *Skrá yfir örnefni að Straumi í Hróarstungu.*

Örnefnastofnun (1972). *Skrá yfir örnefni að Urriðavatni í Hróarstungu.*

Örnefnastofnun. (1972). *Skrá yfir örnefni að Víðastöðum í Hjaltastaðabínghá.*

Örnefnastofnun (1972). *Skrá yfir örnefni að Vífilsstöðum í Hróarstungu.*